

PEIPSI KALANDUSPIIRKONNA STRATEEGIA 2030+

Võetud vastu üldkoosolekul 09.01.2024



EMKVF
RAKENDUSKAVA
2021-2027



Kaasrahastanud
Euroopa Liit



**PEIPSI KALANDUSPIIRKONNA
ARENDAJATE KOGU**

Sisukord

Sissejuhatus	2
Strateegia lühikokkuvõte	3
1. Piirkonna kirjeldus	5
1.1. Elanikkond	6
1.2. Ettevõtlus ja tööhõive	9
1.3. Looduskeskkond	14
2. Piirkonna kalandus	16
2.1. Väikejärvede ja jõgede kalandus	16
2.2. Peipsi, Pihkva ja Lämmijärve kalandus	19
2.3. Laevastik	23
2.4. Sadamad ja lossimiskohad	23
2.5. Kala töötlemine ja otseturustamine	25
2.6. Harrastuskalandus	26
2.7. Kalandusüritused	26
3. Piirkonna arenguvajaduste analüüs	27
3.1. SWOT-analüüs	27
3.2. TOWS-analüüs	31
3.3. Vajaduste analüüs	32
3.4. Strateegia lõimitus	34
4. Eesmärgid ja kavandatavad meetmed	35
4.1. Visioon	35
4.2. Tegevussuundade eesmärgid	35
4.3. Strateegia rahastamiskava	40
5. Kogukonna kaasamise protsess	41
6. Kohalik tegevusrühm	42
6.1. Missioon	42
6.2. Eelmiste strateegiate elluviimine	42
6.3. Tegevusrühma töökorraldus	43
6.4. Projektide taotlusvoorud	44
7. Kommunikatsiooniplaan	45
8. Toetust saanud projektide seire ja strateegia hindamistegevus	46
Lisad	47
Lisa 1. Strateegia prioriteetsed kalasadamad	47
Lisa 2. Piirkondlikud põhinäitajad omavalitsuste kaupa	59
Lisa 3. Strateegia koostamises osalenud organisatsioonid	64
Lisa 4. Strateegia seos teiste piirkondlike ja valdkondlike strateegiate ja arengudokumentidega	66

Sissejuhatus

MTÜ Peipsi Kalanduspiirkonna Arendajate Kogu on loodud 2008. aastal. Selle eesmärk on Peipsi kalanduspiirkonna säästev arendamine strateegia väljatöötamise ja strateegiast lähtuvate tegevuste kaudu, sihtrühma teavitamine toetuse saamise võimalustest ja projektitaotlejate nõustamine. Loomise järel alustati kohe Peipsi kalanduspiirkonna 2009–2015 (EKF-i periood) strateegia koostamisega, mida neil aastatel ka edukalt tehti, täites enamiku strateegias seatud eesmärkidest. Praegu on lõpusirgel Peipsi kalanduspiirkonna 2015–2023 (EMKF-i periood) strateegia elluviimine.

Käesoleva strateegia puhul ei ole tegu konkreetse maakonna või kohaliku omavalitsuse arengukavaga, vaid spetsiaalselt Peipsi kalanduspiirkonna ülese strateegiaga. See muudab strateegia koostamise keerukamaks, kuna otseselt ei saa lähtuda näiteks maakondlikest arengukavadest, maakonna tasandil tehtud uuringutest jms. Samuti ei tooda esile konkreetsete maakondade või kohalike omavalitsuste vajadusi, vaid eesmärkide seadmisel on lähtutud piirkonnast kui tervikust, soovides tagada piirkonnale ühtlane areng.

Strateegia tekstis on piirkonna ja selle kalanduse lühike iseloomustus, SWOT- ja TOWS-analüüs, vajaduste analüüs, visioon, eesmärgid, rahastusplaan, tegevusrühma töökorraldus, kommunikatsiooniplaan jms.

Strateegiaprotsessi juhtis PKAK juhatus ja selle teksti koostamisel osalesid PKAK tegevjuht Kersti Oja ning juhatuse esimees Urmas Pirk, oma sisendi väikejärvede kalastiku kirjeldusse andis Teet Krause (EMÜ) ning Peipsi, Pihkva ja Lämmjärve osas Väino Väino (TÜ Eesti Mereinstituut).

Strateegiasse on kaasatud võimalikult palju kohalikke teadmisi ja oskusi, mis tagab oskusteabe säilimise ja organisatsiooni jätkusuutlikkuse ka pärast programmiperioodi lõppu.

Kasutatud lühendid

APV – ajalooline püügivõimalus

APÕ – ajalooline püügiõigus

EKF – Euroopa Kalandusfond 2008-2013

EMKF – Euroopa Merendus- ja Kalandusfond 2014-2020

EMKVF – Euroopa Merendus-, Kalandus- ja Vesiviljelusfond 2021–2027

EMÜ – Eesti Maaülikool

MTÜ – mittetulundusühing

PKAK – MTÜ Peipsi Kalanduspiirkonna Arendajate Kogu

PTA – Põllumajandus- ja Toiduamet

SA – sihtasutus

SE – strateegiline eesmärk

SWOT-analüüs – mudel, mille kaudu kaardistatakse tugevused, nõrkused, võimalused ja ohud

TOWS – mudel, mis võimaldab analüüsida hetkeseisu ja välja töötada eri strateegiaid ja tegevusi

TÜ – Tartu Ülikool

Strateegia lühikokkuvõte

Peipsi kalanduspiirkonna strateegia 2030+ esitab eesmärgid ja tegevused vee-elusressursside väärimiseks ja otseturustamiseks, kalasadamate taristu parendamiseks ja pakutavate teenuste mitmekesistamiseks, kalandusettevõtete majandustegevuse mitmekesistamiseks, looduskeskkonna tingimuste parendamiseks, kalandus- ja merendustraditsioonide edendamiseks ning kalurite teadmiste ja oskuste edendamiseks.

Peipsi kalanduspiirkond hõlmab Peipsi, Pihkva ja Lämmijärve, Vooremaa järvi ja Tartu linnast üles- (Tartu valla piires) ja allavoolu jäävaid Suur-Emajõe äärseid rannaalasid.

Peipsi kalanduspiirkonna tegevuspiirkond on Ida-Virumaal Alutaguse valla, Jõgevamaal Mustvee ja Jõgeva valla, Tartumaal Tartu, Peipsiääre, Luunja ja Kastre valla, Põlvamaal Räpina valla ning Võrumaal Setomaa valla territooriumil.

Piirkonna pindala on 6189 km². 2023.aasta 1. jaanuari seisuga elab piirkonnas 62 329 inimest. Piirkonna rahvastiku analüüsis leiti, et üks suurim probleem on siinse rahvastiku vähenemine ja vananemine. Siinse rahvastiku vähenemine ei ole probleem mitte ainult kohalikul, vaid ka riiklikul ja rahvusvahelisel tasandil, kuna tegu on nii Eesti kui ka Euroopa Liidu idapiiriga.

Ettevõtluses domineerivad piirkonnas mikroettevõtted, millest lähtub et mikroettevõtetele on suur roll piirkonnas töökohtade loomisel. Majanduslikult aktiivsete ettevõtete kasv piirkonnas on olnud 2017. aastast Eesti keskmisest suurem.

Visioon: piirkonnas on puhas ja rikkalik elu- ja looduskeskkond, kohaliku ressursi kasutatakse teenuste pakkumiseks ja toodete tootmiseks ning selle abil suurendatakse piirkonna rikkust. Elukeskkond on atraktiivne, mitmekesiseid töö- ja enesearenguvõimalusi on piisavalt ja elanikud väärtustavad oma kodukohta, mis on laialdaselt tuntud oma loodus- ja kultuuripärandi poolest.

Piirkonna SWOT- ja vajaduste analüüsi tulemustest lähtuvalt on strateegia tegevussuunad ja eesmärgid alljärgnevad.

1. Vee-elusressursside väärimine ja otseturustamine:

- töötlemistingimuste rajamine või parendamine kala nõuetekohaseks väärimiseks;
- transporditingimuste parendamine ning turustuskohtade loomine või parendamine nii piirkonnas kui väljaspool piirkonda kala ja kalatoodete paremaks kättesaamiseks;
- hoiustamistingimuste parendamine kala ja kalatoodete kvaliteedi parendamiseks;
- tootearendused, tarkvarateenuste jms. lahendite kasutuselevõtt ettevõtetes sissetuleku suurendamiseks;
- süsinikuneutraalsete energiaallikate kasutuselevõtt kala töötlemiseks, hoiustamiseks ja turustamiseks.

- 2. Sadamate taristu parendamine ja pakutavate teenuste mitmekesistamine:**
 - piirkonna prioriteetsed kalasadamad on töö paremaks jätkamiseks varustatud kaasaegse taristu ja seadmetega;
 - kalasadama teenuste mitmekesistamine sadamate sissetulekute suurendamiseks;
 - sadamate sissesõiduteede ja akvatooriumi setetest puhastamine/setete ladestumise vältimine sadamate edaspidiseks kasutamiseks;
 - süsinikuneutraalsete energiaallikate kasutuselevõtt kalasadamate jooksevkulude vähendamiseks.

- 3. Majandustegevuse mitmekesistamine:**
 - kalanduse mikroettevõtted mitmekesistavad oma tegevusi sissetuleku suurendamiseks.

- 4. Looduskeskkonna tingimuste parendamine:**
 - vee- ja kaldaaladelt prügi koristus keskkonna parendamiseks;
 - koelmualade ja kala rändeteede puhastamine/avamine kalavarude loodusliku taastumise soodustamiseks;
 - keskkonnaalased koolitused üldise keskkonnateadlikkuse tõstmiseks;
 - uuringud, mis annavad sisendi looduskeskkonna tingimuste parendamiseks.

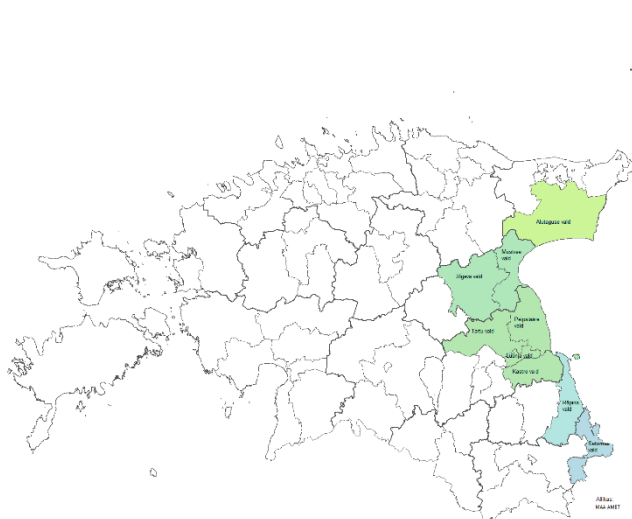
- 5. Kalandus- ja merendustraditsioonide edendamine:**
 - rannaalade, vee ja kalandusega seotud avaliku taristu arendamine, sh süsinikuneutraalsete energiaallikate kasutuselevõtt kohalike elanike heaolu ning turismi- ja rekreatsioonivajaduste rahuldamiseks;
 - ajalooliste lautrikohtade taastamine ja nendele ligipääsetavuse tagamine kalanduskultuuri tutvustamiseks;
 - kohalike ja piirkonnaüleste ürituste ning koolituste ja laagrite korraldamine, infokandjate väljaandmine jms. tegevused kalanduse ja rannakultuuri tutvustamiseks.

- 6. Kalurite teadmiste ja oskuste edendamine:**
 - koolitused sh õppereisid kalandusettevõtjate/kalurite teadmiste ja oskuste tõstmiseks.

Strateegia tegevussuunad ja nende täitmise eesmärgid on välja töötatud juhindudes „Euroopa Merendus-, Kalandus- ja Vesiviljelusfondi rakenduskava 2021–2027“ meetme „Perioodi 2021–2027 kogukonna juhitud kohaliku arengu toetus“ tingimustest ja korrast.

Peipsi kalanduspiirkonna strateegia perioodil on piirkonnas projektitoetusteks võimalik kasutada ligikaudu 4,7 miljoni euro ulatuses EMKVF-i meetme „Perioodi 2021–2027 kogukonna juhitud kohaliku arengu toetus“ vahendeid ning täiendavalt teisi EMKVF-i meetmete ja muude struktuurifondide vahendeid.

1. Piirkonna kirjeldus

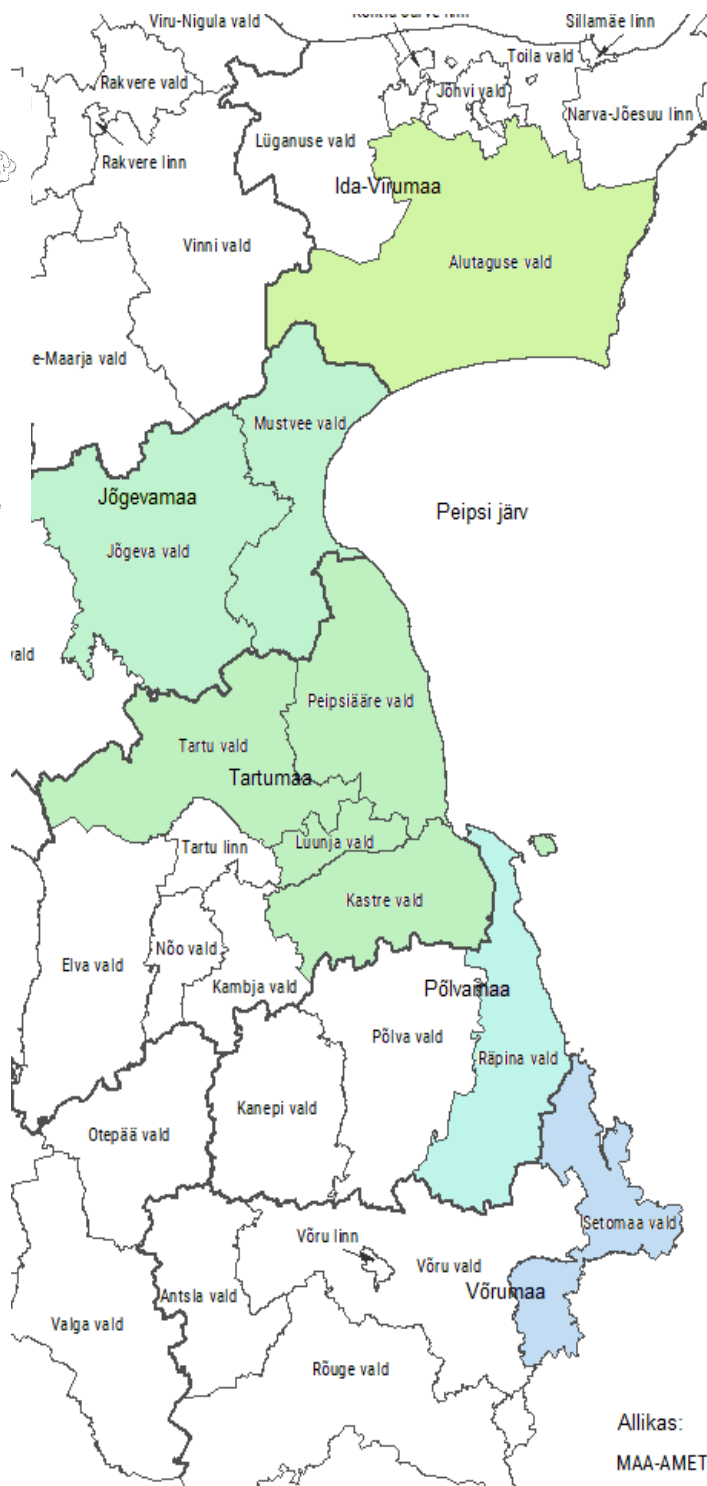


Kaart 1. Peipsi kalanduspiirkond Eestis¹

Peipsi kalanduspiirkond hõlmab Peipsi, Pihkva ja Lämmijärve, Vooremaa järvede (9 järve) ja Tartu linnast üles- (Tartu valla piires) ja allavoolu järvaid Suur-Emajõe äärsed rannaalasad.

Peipsi kalanduspiirkonna tegevuspiirkond on Ida-Virumaal Alutaguse valla, Jõgevamaal Mustvee ja Jõgeva valla, Tartumaal Tartu, Peipsiääre, Luunja ja Kastre valla, Põlvamaal Räpina valla ning Võrumaal Setomaa valla territooriumil.

Piirkonna pindala on 6189 km². 2023.aasta 1. jaanuari seisuga elab piirkonnas 62 329 inimest.²



Allikas:
MAA-AMET

Kaart 2. Peipsi kalanduspiirkonda hõlmavad omavalitsused³

^{1, 3} <https://geoportaal.maaamet.ee/est/Ruumiandmed/Haldus-ja-asustusjaotus-p119.html>

² Rahvastikuregistri ja Statistikaameti andmed

1.1. Elanikkond

Piirkonna keskmine asustustihedus on 13,2 elanikku km² kohta, omavalitsuste lõikes on see väga erinev, olles suurim Luunja vallas (42,6) ning väikseim Alutaguse vallas (2,9).

Tabel 1. Piirkonna elanike arv, pindala ja asustustihedus ning võrdlus maakondadega 2023.aasta seisuga⁴

Omavalitsused/ maakonnad	Elanike arv	Elanike protsent maakonnast	Pindala	Pindala protsent maakonnast	Asustustihedus, elanikku km ² kohta
Alutaguse vald	4678	3,55	1458,86	49,09	2,9
Ida-Viru maakond	131775	3,55	2971,77	49,09	44,9
Jõgeva vald	13127	47,05	1039,65	40,85	12,6
Mustvee vald	5291	18,96	615,72	24,19	8,0
Jõgeva maakond	27902	66,01	2544,94	65,05	10,9
Räpina vald	6123	25,13	592,79	32,51	10,2
Põlva maakond	24369	25,13	1823,36	32,51	13,2
Kastre vald	6100	3,81	492,76	14,71	11,6
Luunja vald	5737	3,59	131,75	3,93	42,6
Peipsiääre vald	5329	3,33	652,26	19,47	7,8
Tartu vald	12747	7,97	742,11	22,16	16,7
Tartu maakond	159932	18,70	3349,47	60,27	48,5
Setomaa vald	3197	9,13	463,12	16,70	6,1
Võru maakond	35006	9,13	2773,17	16,70	12,4

Piirkonda jäävad omavalitsused on väga eriilmelised ning üldiselt ei saa maakondlikke näitajaid piirkonna omavalitsustele üle tuua (nt Alutaguse vald, mille pindala hõlmab ca 49% Ida-Viru maakonnast, aga kus elab alla 4% maakonna elanikest). Kahjuks ei ole kõiki näitajaid siiski omavalitsuste lõikes saadaval, seega on osa näitajaid toodud ka maakonnapõhiselt.

Varem jäid kalanduspiirkonda Ida- Virumaal, Jõgevamaal, Tartumaal ja Põlvamaal asuvate järgmiste omavalitsuste territooriumid: Alajõe, Iisaku, Tudulinna, Lohusuu, Mustvee, Kasepää, Palamuse, Tabivere, Saare, Pala, Kallaste, Alatskivi, Vara, Peipsiääre, Piirissaare, Luunja, Mäksa, Võnnu, Meeksi, Räpina, Mikitamäe ja Värska. Aastatel 2013-2017 vähenes selle piirkonna elanike arv 3,7%, olles suurim piirkonna Ida-Virumaa omavalitsustes (vähenemine 8%) ning väikseim Tartumaal (vähenemine 1,2%).

Selle strateegiaga hõlmatud piirkonnas on elanike arv alates 2018. aastast keskmiselt 3% tõusnud. Tegelikult on tõusnud kolme Tartu linna ümbruse (Tartu, Luunja ja Kastre vallad) omavalitsuse elanike arv (keskmine tõus ca 22%), ülejäänud kuues vallas on elanike arv langenud, keskmiselt ca 6,5%.

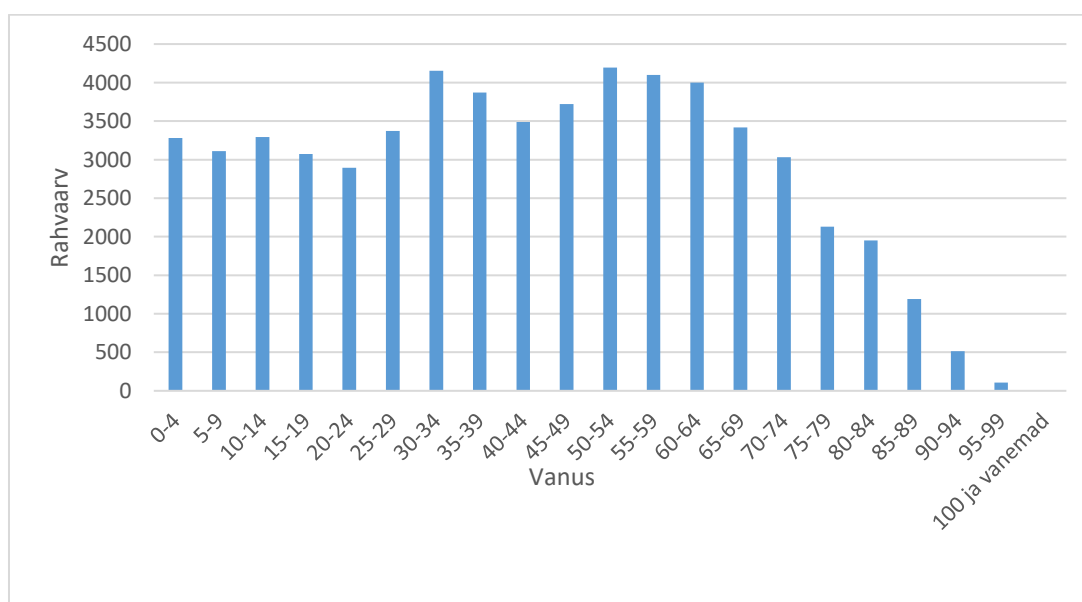
⁴ Rahvastikuregister ja Statistikaamet, RV0291U

Tabel 2. Piirkonna elanike arvu muutus aastatel 2018–2023⁵

Omavalitsused/ maakonnad	2018	2019	2020	2021	2022	2023	Muutus (arv)	Muutus (%)
Alutaguse vald	4929	4811	4703	4712	4658	4678	–251	–5,1
Jõgeva vald	13 889	13 721	13 444	13 330	13 229	13 127	–762	–5,5
Mustvee vald	5643	5580	5435	5318	5280	5291	–352	–6,2
Räpina vald	6518	6418	6351	6280	6168	6123	–395	–6,1
Kastre vald	5138	5252	5304	5478	5776	6100	962	18,7
Luunja vald	4503	4800	5001	5185	5411	5737	1234	27,4
Peipsiääre vald	5676	5631	5501	5462	5413	5329	–347	–6,1
Tartu vald	10 676	10 941	11 201	11 590	12 074	12 747	2071	19,4
Setomaa vald	3556	3455	3291	3250	3209	3197	–359	–10,1
Kokku piirkond	60 528	60 609	60 231	60 605	61 218	62 329	1801	3,0

Ka vanuserühmade arvestuses erineb statistika suuresti kolme Tartu linna ümbritseva valla ja ülejäänud kuue omavalitsuse osas. Kastre, Luunja ja Tartu vallas on 0–19aastaste arv (2015 vs. 2022) tõusnud keskmiselt 45%, ülejäänud kuues piirkonna omavalitsuses on see langenud keskmiselt 11%. Ka tööealiste (20–64aastased) puhul on see trend sama, kolmes Tartut ümbritsevas vallas on selles vanuses inimeste arv tõusnud keskmiselt 20%, ülejäänud kuues omavalitsuses langenud 19%.

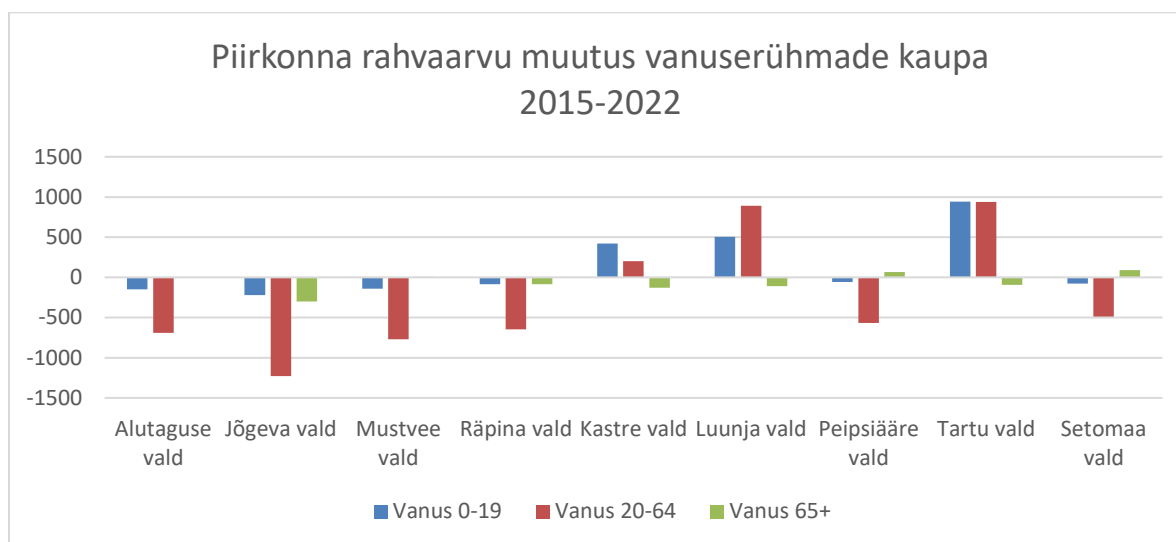
Joonis 1. Peipsi kalanduspiirkonna rahvastiku vanuseline koosseis 2022. aastal⁶



⁵ Rahvastikuregister

⁶ Statistikaamet, RV0282U

Joonis 2. Peipsi kalanduspiirkonna rahvaarvu muutus vanuserühmade kaupa aastatel 2015–2022⁷



Prognooside kohaselt väheneb rahvaarv piirkonna maakondades aastaks 2030 võrrelduna 2019. aastaga Ida-Virumaal 15%, Jõgevamaal 14%, Põlvamaal 12% ja Võrumaal 10%. Tartumaal rahvaarv tõuseb 2%.⁸

Tabel 3. Piirkonna ülalpeetavate määr ja demograafiline tööturusurveindeks omavalitsuste kaupa 2022. aastal⁹

Omavalitsus	Ülalpeetavate määr	Demograafiline tööturusurveindeks
Alutaguse vald	63,2	0,6
Jõgeva vald	64,2	0,71
Mustvee vald	67,3	0,48
Räpina vald	62,7	0,52
Kastre vald	56,9	0,96
Luunja vald	49,6	1,57
Peipsiääre vald	63,2	0,6
Tartu vald	54,8	1,31
Setomaa vald	57,3	0,42
Keskmine	59,91	0,80

Elanike rahvastikuprotsesse kirjeldab ka demograafiline tööturusurve indeks ja ülalpeetavate määr. Demograafiline tööturusurveindeks näitab järgmisel kümnendil tööturule sisenevate ja

⁷ Statistikaamet, RV0282U

⁸ Statistikaamet, RV087

⁹ Statistikaamet, RV063U

tööturul lahkuvate inimeste suhet. Kui selle näitaja väärtus on üle 1, on tööturule sisenejaid rohkem kui lahkujaid.

2022. aasta 1. jaanuari seisuga oli tööturusurve indeksi väärtus piirkonnas 0,80, mis on veidike väiksem Eesti keskmisest (0,87), kuid näiteks alla 0,5 oli see näitaja Mustvee ja Setomaa valdades, üle 1,0 oli näitaja Luunja (1,57) ja Tartu (1,31) vallas.

Ülalpeetavate määr näitab laste ja pensionäride arvu 100 tööealise kohta. Piirkonna ülalpeetavate määr on keskmiselt 59,9, mis on kõrgem Eesti keskmisest näitajast 58,2.

Eelpooltoodu kokkuvõtteks võib öelda, et rahvastik kasvab Tartu linna ümbritsevates Luunja, Kastre ja Tartu valdades, teistes piirkonna omavalitsustes rahvastik vananeb ja väheneb ning tõenäoliselt jätkub see trend ka tulevikus.

Siinse rahvastiku vähenemine ei ole probleem mitte ainult kohalikul, vaid ka riiklikul ja rahvusvahelisel tasandil, kuna Peipsi järve näol on tegemist piirijärvega ning sinne rahvastik elab nii Eesti kui ka Euroopa Liidu idapiiril.

1.2. Ettevõtlus ja tööhõive

Õigusliku vormi järgi on kalanduspiirkonnas 2022.a. seisuga kõige rohkem osäühinguid (4208), sellele järgnevad mittetulundusühingud (2165) ja füüsilisest isikust ettevõtjad (1277).

Tabel 4. Piirkonna majandusüksused õigusliku vormi järgi 2017. ja 2022. aastal.¹⁰

Majandusüksused	2017	2022	Muutus
Osäühing	3110	4208	1098
Mittetulundusühing	1163	2165	1002
Füüsilisest isikust ettevõtja	1656	1277	-379
Kohaliku omavalitsuse üksus	240	153	-87
Aktsiaselts	56	44	-12
Sihtasutus	35	33	-2
Tulundusühistu	22	20	-2
Usaldusühing	6	7	1
Riiklik üksus	9	7	-2
Täisühing	2	3	1
Välismaa äriühingu filiaal	1	0	-1
KOKKU	6300	7917	1617

2022. aastal oli piirkonnas registreeritud 5559 ettevõtet, neist 5330 ehk ca 96% olid mikroettevõtted (alla 10 töötaja), millest lähtub, et mikroettevõtetel on suur roll piirkonnas töökohtade loomisel.

Uusi ettevõtteid on 2017–2022. aastal piirkonda loodud 706, neist enamik mikroettevõtteid. Suurima ettevõtete arvuga on piirkonnas Tartu (1293 ettevõtet) ja Jõgeva (1074 ettevõtet) vallad. Protsentuaalselt on ettevõtete kasv olnud suurim Luunja (kasv 55%), Tartu (kasv 31%)

¹⁰ Statistikaamet, ER007

ja Kastre (kasv 26%) vallas.

Tabel 5. Piirkonna ettevõtete jaotus töötajate arvu järgi aastatel 2017 ja 2022¹¹

Omavalitsus	Kokku 2017	Alla 10	10–49	50–249	250 ja enam	Kokku 2022	Alla 10	10–49	50–249	250 ja enam	Muutus (%)
Alutaguse vald	370	362	7	1	0	400	388	11	1	0	8,11
Jõgeva vald	1041	979	55	7	0	1074	1010	56	8	0	3,17
Mustvee vald	502	483	17	2	0	501	483	16	2	0	–0,20
Räpina vald	492	474	14	4	0	519	501	15	3	0	5,49
Kastre vald	412	397	15	0	0	517	500	16	1	0	25,49
Luunja vald	343	323	13	7	0	532	514	13	5	0	55,10
Peipsiääre vald	402	392	9	1	0	422	412	8	2	0	4,98
Tartu vald	988	935	46	6	1	1293	1230	54	6	3	30,87
Setomaa vald	303	298	3	2	0	301	292	7	2	0	–0,66
KOKKU	4853	4643	179	30	1	5559	5330	196	30	3	14,55
Osakaal kõigist (%)	95,67	3,69	0,62	0,02		95,88	3,53	0,54	0,05		

Tabel 6. Majanduslikult aktiivsed ettevõtted piirkonnas aastatel 2017–2021¹²

Omavalitsus	2017	2018	2019	2020	2021	Muutus (%)
Alutaguse vald	170	169	176	186	234	37,65
Jõgeva vald	653	665	694	696	800	22,51
Mustvee vald	244	253	263	258	305	25,00
Räpina vald	270	286	289	295	331	22,59
Kastre vald	266	281	300	316	400	50,38
Luunja vald	266	292	307	347	469	76,32
Peipsiääre vald	216	211	219	239	284	31,48
Tartu vald	707	759	784	847	1082	53,04
Setomaa vald	142	137	131	148	175	23,24
Kokku	2934	3053	3163	3332	4080	39,06

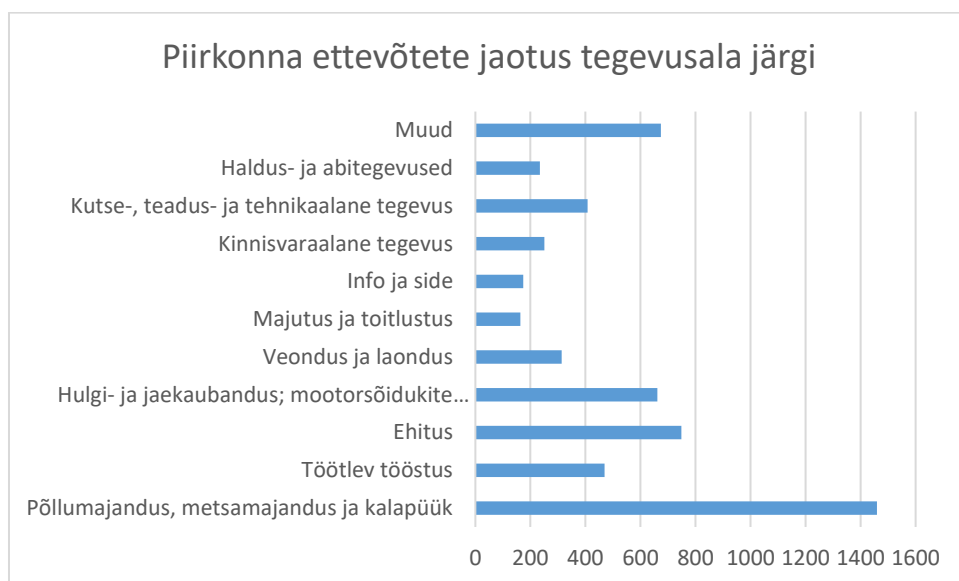
Majanduslikult aktiivsete ettevõtete kasv piirkonnas on olnud 2017. aastast keskmiselt 39%, mis ületab Eesti keskmist (31%).

¹¹ Statistikaamet ER032

¹² Statistikaamet ER071U

Ettevõtetest 26% (1460 ettevõtet) tegutses põllumajanduse, metsamajanduse ja kalapüügi alal. Ka siin on piirkondlikult erinevused – kui nt Luunja ja Tartu valdades tegutsevad põllumajanduse, metsamajanduse ja kalapüügi alal vastavalt 11% ja 14% ettevõtetest, siis nt Alutaguse ja Setomaa omavalitsustes on sellel alal tegutsejaid vastavalt 43% ja 41%. Tegevusalade populaarsuselt järgnevad ehitusvaldkond (14%), hulgi- ja jaekaubandus; mootorsõidukite, mootorrataste ja isiklike tarbeesemete ning kodumasinade remont (12%) ning töötlev tööstus (8%).

Joonis 3. Piirkonna ettevõtete jaotus tegevusala järgi 2022. aastal¹³



Kalandusettevõtetest oli ajaloolise püügivõimaluse ettevõtteid 2022. aastal piirkonnas 147, neist kaluri kalapüügiloa oli välja võtnud 125. Kalureid oli kalapüügilubadele kantud 257.¹⁴

Kala töötlemisega töötlemisettevõttes tegeles 2023. aastal piirkonnas 20 ettevõtet (16 osäühingut, kaks aktsiaseltsi ja kaks füüsilisest isikust ettevõtjat), kus kokku töötas 185 inimest. Eraelamus toidu valmistamisega tegelevaid ettevõtteid, kelle toidugrupis on kala ja kalatooted, on piirkonnas 36. Enamuses (21) on füüsilisest isikust ettevõtjad, osäühinguid on 14 ja mittetulundusühinguid 1. Kolmandikul juhul polnud töötajate arvu kas välja toodud või oli selleks märgitud 0, ülejäänud 24 ettevõttes töötas kokku 37 inimest.¹⁵

Äreregistri andmetele tuginedes võib öelda, et umbes pooled 2022. aastal kalapüügiga tegelenud ettevõtetest tegelevadki ainult kalapüügi ja kalapüügiressursside väärimisega ja/või turustamisega (kõrvaltegevusalasid ei olnud märgitud), samas ca 20% ettevõtetel ei olnud kalandusega seotud tegevusalasid märgitud.

¹³ Statistikaamet, ER0309

¹⁴ Põllumajandus- ja Toiduamet

¹⁵ Põllumajandus- ja Toiduamet <https://jvis.agri.ee/jvis/avalik.html#/toitKaitlemisettevotedparing> ning e-Äreregister

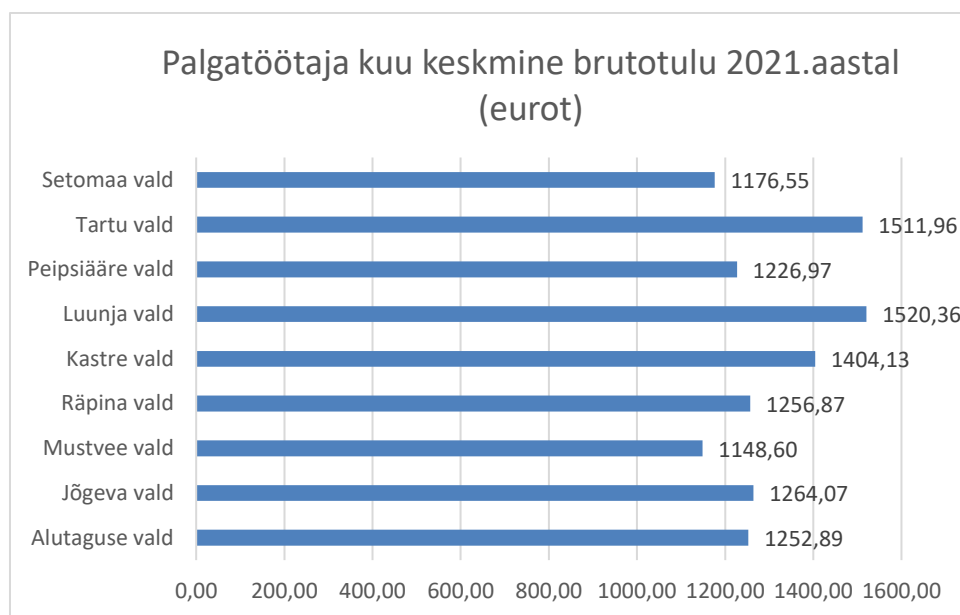
Eri tegevusalasid oli ettevõtetel loetletud ligi 60, lisaks kalandusele nt tegevused metsanduses, põllumajanduses, ehitussektoris, majutuse ja toitlustuse alal, seadmete-masinate ning kinnisvara rentimine, kaubavedu ja müük jms.

Kalandusettevõtjatele on nii EKF-i kui EMKF-i perioodil olnud võimalus oma tegevusi projektitoetuste abil mitmekesistada. Seda on tehtud nii turismi arendamisel (nt. majutuskohtade loomine või parendamine, veega- ja kalandusega seotud turismiatraktsioonid, toitlustus), põllumajanduses (traktorid, jäätmaa niiduk, kurgipesuliin jms), metsanduses (traktori järelkäru ja muud lisaseadmed, halumasinad) kui ka üldiste teenuste pakkumisel (lumesahad, soodapriksiga puhastusseade, virtspütt, autoteenindusseadmed, laadurid jms).

Piirkonna maakondades oli palgatöötaja 2021. aasta kuues keskmine brutopalk 1278,40 eurot (Eesti keskmine 1548 eurot). Maakondade vahel olid erinevused suured – Tartu maakonnas oli keskmine palk 1550 eurot, Võru maakonnas 1192 eurot.

Palgatöötaja kuu keskmine brutotulu oli piirkonna omavalitsustes 1303,96 eurot, mis jäi samuti Eesti keskmisele (1475,11 eurot) alla.

Joonis 4. Palgatöötaja kuu keskmine brutotulu eurodes 2021. aastal¹⁶



Töötuid oli piirkonnas 2021. aasta lõpu seisuga 1717, tõus võrreldes 2017. aastaga oli 20%, seda peamiselt kolme Tartu linna ümbritseva valla arvelt, kus selles vahemikus tõusis kiiresti ka elanike arv, samas nt Räpina ja Jõgeva vallas töötute arv hoopis langes. 2022. a lõpu seisuga oli piirkonnas töötuid 2061 (30.06.2023 seisuga 2004, vt joonis 5), aastaga tõusis töötute arv 20%, mis on seletatav nii Ukraina sõjapõgenikega, kes on ennast siin töötuna arvele võtnud kui ka üleüldise majanduse ebastabiilsusega.¹⁷

¹⁶ Statistikaamet, ST004

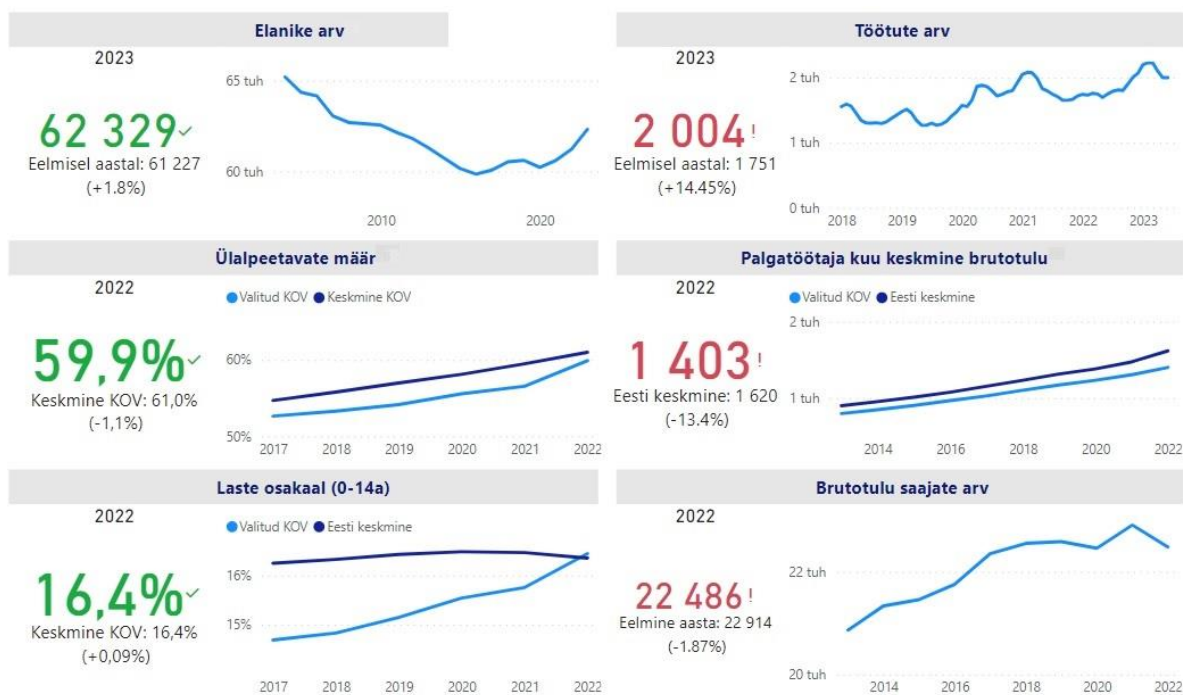
¹⁷ <https://avaandmed.eesti.ee/datasets/registreeritud-tootud>

Piirkonna maakondades oli keskmine töötuse määr 2023. aasta alguses 9,2% (Eesti keskmine 8,0%). Maakondade vahel on erinevused suured, nt Tartumaal oli töötuse määr 6,8% ja Ida-Virumaal 12,7%. Põllumajanduse, metsanduse, kalanduse ja jahinduse oskustöölisi oli 2023. aasta alguses Eestis töötute hulgas 1,1%, piirkonna maakondades keskmiselt 2,48%.

Tabel 7. Piirkonna maakondade töötuse määr ja põllumajanduse, metsanduse, kalanduse ja jahinduse oskustöölise osa töötute hulgas 2023. aasta alguses.¹⁸

Maakonnad	Töötuse määr 2023. aastal (%)	Põllumajanduse, metsanduse, kalanduse ja jahinduse oskustöölise osa töötutest 2023. aastal (%)
Ida-Viru maakond	12,7	0,7
Jõgeva maakond	7,8	3,7
Põlva maakond	10,1	3,9
Tartu maakond	6,8	1,1
Võru maakond	8,5	3,0
Piirkonna keskmine	9,2	2,48

Joonis 5. Piirkonna põhinäitajad¹⁹ (omavalitsuste kaupa on põhinäitajad toodud välja strateegia lisa 2)



¹⁸ <https://www.tootukassa.ee/et/statistika-ja-uuringud/peamised-statistilised-naitajad/registreeritud-tootud>

¹⁹ <https://minuomavalitsus.ee/muud-toolauad/piirkondlikud-pohinaitajad>

1.3. Looduskeskkond

Looduskaitsealad ja loodusressursid

Peipsi, Pihkva ja Lämmijärve rannikust suur osa jääb looduskaitsealade või Natura alade alla. Neist olulisemad on Peipsiveere looduskaitseala (Eesti suurim kaitseala), Alutaguse rahvuspark, Sahmeni hoiuala, Lahepera hoiuala, Loode-Peipsi hoiuala ja Räpina poldri hoiuala. Väikejärvede piirkonnas asub Vooremaa maastikukaitseala ning Emajõe ääres Alam-Pedja looduskaitseala, Kärevere looduskaitseala ja Ropka-Ihaste looduskaitseala.

Liikumis- ja kalapüügi piirangud tulenevad vastavate kaitsealade kaitse-eeskirjadest ning kalapüügieeskirjast, samuti tuleb Narva jõel ning Peipsi, Pihkva ja Lämmijärvel arvestada riigipiiri seaduses ja piirirežiimi eeskirjas sätestatuga.

Maavaradest leidub Peipsi nõos põlevkivi, järve lähikonda jäävad kolm suure potentsiaalse energiakogusega uuringuvälja. Tähtis maavara Peipsi nõos on ka mineraalvesi (tuntuim leiukoht Värskas, kuid heakvaliteedilist mineraalvett on leitud ka nt Mehikoormast ja Alatskivilt). Oluline maavara on ka järvemuda, mida leidub suurtes kogustes nii Peipsi järves kui ka lähedalasuvates väikejärvedes.²⁰

Piirkonna loodusressursside hulka kuuluvad lisaks järvedele ka jõed (Peipsisse voolab ligi 240 jõge, ainuke väljavoolav jõgi on Narva jõgi), metsad ja sood. Loodusressursid ning nende jätkusuutlik kasutamine nii kohalike kui ka külastajate poolt on piirkonna arengu üks olulisi alustalasid.

Peipsi järv

Peipsi järv on Euroopa suuruselt neljas järv ja suurim piiriveekogu, paiknedes Eesti Vabariigi ja Venemaa Föderatsiooni vahel. Peipsi järve all mõistetakse nii Peipsi Suurjärve, Lämmijärve kui ka Pihkva järve. Järve suurus on 3555 km², pikkus 143 km, laius 48 km, kaldajoone pikkus 520 km, sh. Eestis 175 km. Järve keskmine sügavus on 7,1 m, suurim sügavus 15,3 m.

Peipsi valgla suurus on 47 800 km², millest 58% on Venemaa, 34% Eesti ja 8% Läti territooriumil. Sissevoolult on suurimad jõed Velikaja (üle poole sissevoolust), Emajõgi ja Võhandu, väljavool toimub ainult Narva jõe kaudu.

Peipsi järv on oluline mageveevaru (veeressurss), kalavarude, puhkealade ja veeteede pärast, samuti on ta oluline elupaik paljudele liikidele ja rändeala lindudele. Peipsi järve Eesti-poolsest valglast on umbes 10% kaitsealade all. Peipsi Suurjärvest 540 km² (ehk ca 21% selle pindalast) on Eesti poolel looduskaitse all põhieesmärgiga kaitsta järve ökosüsteemi ning sellega seotud haruldasi ja ohustatud liike.²¹

Möödunud aastakümnetel on järve seisund oluliselt halvenenud: pinnaveeseisundi koondhinnangu (antakse ökoloogilise ja keemilise seisundihinnangu alusel) andmetel vastavad nii Peipsi Suurjärv kui Pihkva järv seisundiklassile „halb“.²²

²⁰ Haberman, J., Timm, T., Raukas, A., (toim.). 2008. Peipsi. Eesti Loodusfoto, Tartu.

²¹ Peipsi järve seisundi parandamise meetmete tulemuslikkus. Riigikontrolli aruanne Riigikogule. Tallinn, 2012

²² <https://kaur.maps.arcgis.com/>

Peamine probleem on järve eutrofeerumine ehk toitainetega, eriti fosfori- ja lämmastikuühenditega rikastumine, mis põhjustab muutusi järve ökosüsteemis, sealhulgas kalavarudes ja vee kvaliteedi halvenemist ning kriitilistel juhtudel sinivetikate vohamist, millest tingitud vetikamürgid ohustavad nii vee-elustikku kui ka suplejate tervist.

Peipsi järv on väga kalarikas (kalaliike 37) ja kõrge kalaproduktsiooniga; vesikonna tööduspüügi kalasaak moodustab 99% Eesti sisevete kalasaagist. Ka harrastuspüügi seisukohast on see Eestis olulisim.²³

Suur-Emajõgi

Suur-Emajõgi on Velikaja järel suuruselt teine jõgi, mis suubub Peipsi järve, olles seega Eesti poolelt suurim järve mõjutaja. Suur-Emajõe valgla koos Võrtsjärve vesikonnaga on 9960 km², pikkus 100 km, keskmine laius keskjooksul 45 m ja alamjooksul 80 m, sügavus keskjooksul 1,5–5,6 m ja alamjooksul 2,5–11 m ning aasta keskmine vooluhulk 60–75 m³ s⁻¹.²⁴

Suur-Emajõgi kuulub Eesti väikseima langusega jõgede hulka: üldlangus on ainult 3,6 m, seal juures allpool Tartut vaid 0,5 m. Lisajõgesid on kokku 12, neist suurimad Pedja, Ahja, Elva, Amme, Laeva ja Porijõgi.

Suur-Emajõgi saab oma vee põhiliselt Võrtsjärvest. Jõgi voolab ülemjooksul looduslikult peaaegu puutumatutes oludes, keskjooksu mõjutab Tartu linn oma heitvetega, alamjooksul suuremad mõjutajad puuduvad.²⁵

Pinnaveeseisundi koondhinnangu järgi (antakse ökoloogilise ja keemilise seisundihinnangu alusel) on Suur-Emajõe seisund viimastel aastatel „halb“.²⁶

Vooremaa järved

Vooremaa, ka Saadjärve voorestik, on Eesti pinnamoe suurvorm ja maastikurajoon Ida-Eestis, pindalaga 977 km². Voortevahelistes piklikes nõgudes oli varem palju järvi. Suurem osa neist on kinni kasvanud sooks. Praeguseini on säilinud 13 peamiselt rohketoitelist järve, millest enamik paikneb Vooremaa lõunaosas. Suurim ja sügavaim järv on Saadjärv.²⁷

²³ T. Saat. Peipsi vesikonna kalad ja kalandus. Tartu, 2010

²⁴ A. Loopman. Eesti NSV jõgede nimestik. Tallinn, 1979

²⁵ Haberman, J., Timm, T., Raukas, A., (toim.). 2008. Peipsi. Eesti Loodusfoto, Tartu

²⁶ <https://kaur.maps.arcgis.com/>

²⁷ <http://entsyklopeedia.ee/>

2. Piirkonna kalandus

2.1. Väikejärvede ja jõgede kalandus

Kutselist kalandust teostatakse Saadjärvel, Pikkjärvel ja Kuremaa, Kaiavere ning Elistvere järvedel, samuti Suur–Emajõel ja Ahja, Kalli ning Koosa jõel.

Vooremaa järvede kutselise kaluri üks peamisi sissetulekuallikaid on angerjas, mida asustatakse kolme järve: Saadjärv, Kuremaa ja Kaiavere. Angerja asustamine toimub alates 2009. aastast KIK-i toetusel ja alates 2019. aastast viiel aastal täiendavalt ka EMKF-i meetme 3.3 toetusel.

Väikejärvede kalanduse toetamiseks tuleb ka edaspidi leida võimalused angerja asustamise jätkamiseks, samuti uurida võimalusi peipsi siia asustamiseks Saadjärve.

Tabel 8. Kutseline kalapüük siseveekogudest veekogude lõikes seisuga 31.12.2022²⁸

	Ahven	Angerjas	Haug	Koha	Latikas	Linask	Särg	Muud	Kokku kg
Ahja jõgi	98	0	20	38	960	12	190	5	1323
Elistvere järv	0,1	0	49,8	0	70	43,8	0	0	163,7
Emajõgi	986	28	1901	2432	81597	309	7741	1741	96735
Kaiavere järv	68	482,1	567,5	184	328,4	255,1	136	1	2022,1
Kalli jõgi	244	0	4	0	418	30	2112	334	3142
Koosa jõgi	155	0	16	0	6775	215	2690	0	9851
Kuremaa järv	181	205	150	0	464	195	129	0	1324
Pikkjärv	10	0	37	0	9	74	0	0	130
Saadjärv	125,5	372	301,5	0	170	273,5	101	85	1428,5

Kutselised kalurid tegutsevad nendel veekogudel kalapüügiga muude tegevuste kõrvalt. Kalurite arv on püsinud enam vähem stabiilsena, väikejärvedel ja jõgedel tegutsevate ettevõtjate püügilubadele on kantud 57 kalurit. Kalurite keskmine vanus on 52,5 eluaastat. Kutseliste naiskalurite osatähtsus kalurkonnast on 3,5 %.²⁹

²⁸ <https://pta.agri.ee/ettevotjale-tootjale-ja-turustajale/kutseline-kalapuuk/puugistatistika#item-2>

²⁹ Põllumajandus- ja Toiduamet

Tabel 9. APV omanike ja kalurite arv Emajõel ning kolmel peamisel Vooremaa väikejärvel 21.03.2023 seisuga³⁰

Veekogu	APV omanike arvud	Kalurite arv
Emajõgi	31	32
Kaiavere järv	6	11
Kuremaa järv	4	4
Saadjärv	8	10

Vooremaa väikejärved³¹

Elistvere järve kalastik on väga liigirikas. Selles tüüpilises haugi-latikajärves on katsepüükidel püünistesse jäänud ka linask, ahven, kiisk, koger, nurg, roosärg ja särg. Väiksemamõõtmelistest liikidest on saagis olnud korduvalt hink, viidikas ja mudamaim. 2022. aastal kutseline püük Elistvere järvest oli 163,7 kg, millest 70 kg oli latikas ja ca 50 kg haug.³² Lisaks püüvad harrastuskalamehed siin juulist oktoobrini võrgupüügiloaga.

Kaiavere järv on Eesti sisevetes üks neljast tähtsamast angerjapüügi järvest. Eelmisel sajandi teisel poolel oli järv harrastuskalastajatele püügiks suletud ja kutselist püüki korraldas Kaiavere kalamajand. Järves elavate kalaliikide arv ulatus koos sisselastud liikidega paarikümneni. Omamaiste liikide kõrval elutsesid siin mõnda aega riipus, räabis, vikerforell ja peled. Introdutseeritud liikidest jäi püsima vaid karpkala. Kalastiku uuringutel on viimase paarikümne aasta jooksul tabatud seirepüükidel Kaiaverest 13 kalaliiki. Olulisematest liikidest on eri püünistega saadud haugi, latikat, koha, angerjat, linaskit, ahvenat ja särge, lisaks nurgu, roosärge, viidikat, mudamaimu ja kiiska.

Praegu toimub Kaiavere järvel lisaks kutselisele kalapüügile ka harrastajate püügilubadega nakkevõrgupüük juulis ja augustis. 2022. aastal oli Kaiavere järve kutseliste püüdjate saak kokku 2022 kg, sh 482,1 kg angerjat ja 184 kg koha.³³

Pikkjärve (Kaarepere) kalastik on keskmisest liigirikam, kuid sõltub ja muutub selle taimestikurohke veekogu ummuksisse jäämistest. Katsepüükidel on siit korduvalt tabatud ahvenat, haugi, latikat, nurgu, roosärge, särge, linaskit, kiiska, kokre, viidikat ja mudamaimu. Järve arvukamad kalaliigid on särg ja ahven. 2022.a kutseline püük Pikkjärvest oli 130 kg.³⁴

Kuremaa järve kalastiku oluline liik on praegusel ajal angerjas, keda siia järjepidevalt asustatakse. Alates eelmise sajandi teisest poolest kuni praeguseni on selle suure, sügava ja liigirohke veekogu tähtsaim kalaliik latikas. Järv oli nõukogude ajal Kaiavere kalamajandi

³⁰ Põllumajandus- ja Toiduamet

³¹ Autor: Teet Krause (Eesti Maaülikool, teadur)

³³⁻³⁵ <https://pta.agri.ee/ettevotjale-tootjale-ja-turustajale/kutseline-kalapuuk/puugistatistika#item-2>

halduses kinnine veekogu, kus teistele oli püük keelatud. Lisaks meie looduse liikidele peipsi siiale, räabisele, kohale ja tindile asustati siis järve ka selliseid võõrliike nagu riipus, karpkala ja peled.

Viimastel aastakümnetel on seirepüükide andmetel järve arvukaim kalaliik ahven, teistest liikidest kuuluvad lisaks latikale ja angerjale Kuremaa kalastikku veel haug, kiisk, koha, linask, luts, mudamaim, särg ja viidikas. Üsna levinud on külmalembene kalaliik luts. Eelmisel kümnendil asustati järve lisaks angerjale ka haugi ja koha. 2022. aasta kogusaak oli 1324 kg, millest latikas 464 kg ja angerjas 205 kg.³⁵ Lisaks kutselisele kalapüügile on Kuremaa järvel võimalik ka hobikalameestel juulist novembrini nakkevõrkudega püüda.

Saadjärv on meie teiste veekogude hulgas unikaalne tänu oma morfomeetria, sügavusele ja kaladele piisavale hapnikuvarule, mis ulatub põhjakihtideni. See meenutab Skandinaavia järvi, sest võimaldab siin tänaseni elutseda kahel meie mageveelisel siiglasel: peipsi siial ja räabisel. Nende liikide arvukus on küll tugevasti langenud (2002.a. augustis hävis pool räabisepopulatsioonist veeõitsengu tagajärjel), kuid nad püsivad püükides stabiilselt rahuldaval tasemel. Saadjärve liigirikkasse kalastikku kuuluvad lisaks siiglastele veel ahven, angerjas, haug, kiisk, latikas, linask, luts, säinas, särg ja viidikas. Varasemast on teada, et järves elutsevad ka koger, hink, vingerjas, mudamaim, võldas ja luukarits. Möödunud sajandil asustati järve lisaks siiale ja räabisele ka vikerforelli, sevani ramulit, säinast ja koha, kuid erilise eduta. Kohale ei sobi ilmselt Saadjärve vee suur läbipaistvus. Viimastel aastatel täiendatakse pidevalt järve angerjavaru. 2022. aastal püüdsid kalurid Saadjärvest kokku 1428 kg kala, sellele lisandub harrastuskalastajate saagiosa. Rikkalikuma saagi andis Saadjärves angerjas (372 kg) ja haug (301,5 kg).³⁶

Emajõgi

Suur-Emajõe kalastik on mitmekesine. Esindatud on kõik Eestile omased mageveekalad. Rikkalikult esineb haugi, särge, roosärge, teibi, säinast, latikat, nurgu, koha ja ahvenat. Need kalaliigid moodustavad ka suurema osa Suur-Emajõe kalasaakidest. Arvukusskaala teise otsa kuuluvad nt. jõforell ja harjus, kes satuvad aegajalt Suur-Emajõkke juhukülalistena lisajõgedest. Suur-Emajõe kalastiku eripärad tulenevad eelkõige asjaolust, et jõgi ühendab kahte suurt järve – Peipsit ja Võrtsjärve – ning on paljude rändekalade tähtsaks rändeteeks ja koelmualaks. Suur-Emajõe kalastikus toimuvad regulaarselt suured sesoonsed muutused, eelkõige kudemis- ja talvitusrännete tõttu. Kevadel rändab Suur-Emajõkke kudema massiliselt kalu, peamiselt latikat, särge ja haugi. Latikarändel rändab osa kaladest ka Võrtsjärve.³⁷ 2022. aastal püüti kutselisel püügil Emajõest 96,7 t kala, millest ca 81,6 t oli latikas.³⁸ Emajõel tegutseb 31 APV omanikku 32 kaluriga.³⁹

³⁶⁻³⁷<https://pta.agri.ee/ettevotjale-tootjale-ja-turustajale/kutseline-kalapuuk/puugistatistika#item-2>

³⁸Suur-Emajõe kalanduse arendamise tegevuskava 2007-2013. Peipsi Alamvesikonna Kalurite Liit

³⁸ <https://pta.agri.ee/ettevotjale-tootjale-ja-turustajale/kutseline-kalapuuk/puugistatistika#item-2>

³⁹ Põllumajandus- ja Toiduamet

2.2. Peipsi, Pihkva ja Lämmijärve kalandus

Kalavarude seisund ning lähiaastate trendid⁴⁰

Peipsi, Pihkva ja Lämmijärve kalastik ning kalavaru kujunevad peamiselt looduslike tingimuste mõjul. Tugevasti reguleeritud kalapüügil (kvoodid koos püügivahendite piirarvude ja nende kasutamise nõuetega), nagu see Peipsi järvel on, neis protsessides otsustavat osa ei ole. Kuivõrd looduslikud tingimused on viimastel aastakümnetel olnud väga muutlikud, siis on ka järve kalavarud ja nende kasutamiseks määratavad püügimahud suures ulatuses kõikunud (tabel 10). Järves elava ligikaudu 40 kalaliigi hulgas on Eesti poolele olulisi tööduskalu tavaliselt 6, mõnedel aastatel ka 8. Järve tavalised, nii öelda iga-aastaselt olulised tööduskalad on koha, ahven, latikas, särg, haug ja luts, kelle hulka lisanduvad ajuti tint ja räabis. Peipsi siig, kiisk ja teiste liikide rühma kalad on kaaspüügina püütavad kalad.

Tabel 10. Eesti kalapüügikvoodid Peipsi, Pihkva ja Lämmijärves 2011.–2020. aastal ja selle perioodi keskmine püügikvoot ning 2021.–2023. aasta kalapüügikvoodid (tonnides)

Kalaliik/Aasta	2011	2012	2013	2014	2015	2016	2017	2018	2019	2020	Keskmine	2021	2022	2023
Koha	672	714	650	650	650	758	866	677	695	954	729	566	447	470
Ahven	900	1400	1000	800	850	1032	1182	1288	1562	1255	1127	499	842	895
Haug	110	160	165	120	125	121	131	86	119	175	131	144	137	125
Latikas	600	614	650	750	710	761	836	915	844	1025	770	1214	853	735
Särg	305	300	280	350	275	300	350	250	280	360	305	295	355	400
Siig	5	3	2	1	1	1	1	1	1	1	2	1	1	1
Tint*	5	5	5	5	5	5	5	400	150	200	79	170	5	5
Räabis	10	15	15	25	15	15	45	400	325	170	104	89	49	10
Luts	50	50	50	50	50	50	50	50	50	50	50	50	55	55
Kiisk	300	300	150	150	150	150	150	150	150	150	180	150	150	150
Teised l.**	50	50	25	25	25	25	1	0	25	25	25	25	25	25
Kokku	3007	3611	2992	2926	2856	3217	3618	4217	4200	4366	3501	3202	2919	2871

*kuni 2017. aastani ainult katsepüügi kvoot;

**kuni 2016. aastani ja 2019. –2023. aastal säinas, linask, nurg, vimb, viidikas, koger, angerjas; 2017. aastal ainult angerjas; 2018. aastal teistele liikidele kvooti polnud; 2023. aasta püügikvoodid on ilma ülekanduvate osadeta.

Järve tähtsaim tööduskala on koha. Tema aastased püügimahud on küll väiksemad kui ahvenal, kuid tema saagi väärtus moodustab ligikaudu poole järve kalasaagi väärtusest. Koha varu kasutamisel põhineb suuresti ka järve kalapüügirežiim. Koha varu on praegu halvas seisus, põhjuseks vähearvukate põlvkondade teke mitmel aastal. Seda on juhtunud ka varem ja ilmselt on tegemist ajutise nähtusega. Mingeid erandlikke takistusi abiootiliste või biootiliste tingimuste poolelt selleks ei ole.

Järve tähtsuselt teise tööduskala, ahvena varu on mõõdukas seisus ja suureneva trendiga.

⁴⁰ Autor: Väino Väino, Tartu Ülikooli Eesti Mereinstituudi Peipsi kalanduse töörühma juht

Järve kolmanda peamise töönduskala, latika varu seisund on hea. Tingimused latika varu ja saakide kõrgel tasemel püsimiseks on head.

Järve haugivaru on mõõdukas seisus, lähiaastate varu võib väheneda, sest viimastel, veevaestel aastatel on tekkinud vähearvukad haugipõlvkonnad.

Särjevaru on heal tasemel, püügikvoodid ja saagid on stabiilselt suured. Lähiaastatel siin muutusi ette näha ei ole.

Lutsu kui teisejärgulise tähtsusega töönduskala varu on stabiilselt madalas seisus ning olulisi muutusi ei ole siingi ette näha.

Peipsi tindi ja räabise varu on momendil halvas seisus ja see on viimastel aastakümnetel pigem tavapärane kui erandlik nähtus. Nende lühiealiste kalade varu võib kiiresti muutuda, sõltudes lisaks sobivate sigimis- ja toitumistingimuste olemasolust ka röövkalade toitumissurve. Röövkalade (esmajoones koha ja ahvena) kõrge arvukuse korral nende liikide varu seis pikas plaanis siiski paraneda ei saa.

Aastakümneid tagasi järve oluliseks töönduskalaks olnud peipsi siia varu on kurnatud seisus, põhjuseks eelkõige väga muutlikud ja enamasti ebasobivad tingimused (jääkate puudumine või selle lühiajalisus, vetikate lagunemine) siia kudumise ja marja ning vastsete arengu ajal. Seepärast on väga oluline jätkata Peipsi Alamvesikonna Kalurite Liidu algatatud peipsi siia kunstliku taastootmisega, et neid negatiivseid tingimusi minimeerida ja säilitada võimalused siivarude suurenemiseks, esialgu vähemalt harrastuspüüki võimaldava tasemeni.

Kokkuvõtvalt on järve peamiste töönduskalade varude seis ja nende kasutamise tase 2022. aastal välja toodud tabelis 11.

Tabel 11. Peipsi, Pihkva ja Lämmijärve töönduskalade varu arvukus ja kasutamise tase.

(Varu arvukus: 1 – kõrge, 2 – mõõdukas, 3 – madal, 4 – kurnatud, 5 – pole uuritud; varu kasutamine: A – kalastussuremus madal või puudub, B – mõõdukas, C – kõrge, D – andmed ebapiisavad)

Kalaliik	Varu arvukus	Varu kasutamine
Koha	3	B
Ahven	2	B
Haug	2	B
Latikas	1	B
Särg	1	B
Luts	3, 5	B
Kiisk	5	A
Siig	4	B,D
Tint	3	A
Rääbis	3	B
Teised liigid	5	A,D

Kutseline kalapüük Peipsi, Pihkva ja Lämmijärvel

Kalapüügilubadele oli 2022. aastal kantud 200 kutselist kalurit, kelle keskmine vanus oli 49,5 eluaastat. Kutseliste naiskalurite osatähtsus kalurkonnast oli 2 %.⁴¹ Kui kalurite arv on viimastel aastatel vähenenud, siis APV-d/APÕ-d omavate isikute arv on samal ajal oluliselt suurenenud (tabel 12).

Tabel 12. Peipsi, Pihkva ja Lämmijärve Eesti Vabariigi kvoodid ja saak tonnides, tulu ja saamata jäänud tulu, kalurite ja APV omanike arv aastatel 2015-2022 (nn olümpiapüügi ajal)⁴²

Kala/aasta	2015	2016	2017	2018	2019	2020	2021	2022	Keskmine/ muutus (%)
Kvoot	2856	3217	3618	4217	4200	4366	3202	2919	3574
Saak	2256	2723	2644	2860	2640	3261	2314	2192	2611
Valjapiük (%)	79	84,6	73,1	67,8	62,9	74,7	72,3	75,1	73,1
Saadud tulu (mln €)	3,6	4,9	4,9	4,8	4,7	6,2	4,0	4,2	4,7
Saamata jäänud tulu (mln €)	0,85	0,75	1,3	2,3	2,8	1,6	1,1	0,7	1,45
Kalurite arv	312	302	282	301	259	238	211	200	-36%
APV omanike arv	56	60	62	65	81	80	85	98	+75%

Peipsi, Pihkva ja Lämmijärve kalavarude majandamine käib (alates 1994. aastast) Eesti-Vene kalanduskomisjoni istungitel vastuvõetud otsuste alusel. Seal määratakse kindlaks järgneva aasta püügimahud (alates 2001. aastast püügikvoodid) ja ka järve kalapüügirežiimi olulisemad punktid. Eesti poolelt toimus kuni 2022. aasta lõpuni järvel nn. olümpiapüük ehk kala püüdsid kõik kalurid niikaua kui täitus mingi kalaliigi püügikvoot (vähemalt 90% ulatuses). See tõi tavaliselt lisaks mingi kalaliigi püügi peatamisele kaasa ka muid püügipiiranguid, näiteks eri püügivahendite kasutamise ajalisi keeldusid või nõudeid nende tehniliste tingimuste osas. Seetõttu jäid paljude teiste püügikalade kvoodid hõivamata ning tulu saamata (tabel 12). Samuti lühenes märgatavalt püügiaeg. Kuivõrd kasutusel olid ka poolaastakvoodid, siis kujunes tavapäraseks, et nii esimesel kui teisel poolaastal saadi kala püüda vaid 2-3 püügikuul ja ülejäänud ajal oli kalapüük ühel või teisel viisil tugevasti piiratud.

Alates 2023. aastast muudeti püügikorraldust ja võeti kasutusele eri püügivahendite pikaajalistel saakidel põhinevad püügikvoodid. Nii said kõik APÕ omanikud vastavalt oma

⁴¹ Põllumajandus- ja Toiduamet

⁴² <https://pta.agri.ee/ettevotjale-tootjale-ja-turustajale/kutseline-kalapuuk/puugistatistika#item-2>

püügivahendite arvule ka oma püügikvoodid (nn individuaalkvoodid) tähtsamate töönduskalade osas (tabel 15). Esmane tagasiside on seni olnud positiivne. Nii piirduti 2023. aastal kalapüügil ainult ühe vähetähtsa püügipiiranguga ja tavaliselt tugevasti reguleeritud noodapüük kulges selleks kokkulepitud tingimustel edukalt.

Kutselised kalapüügivahendid on ava- ja kaldaveevõrk, avavee- ja ääremõrd, mõrd mõrrajadas, kastmõrd, tindimõrd ja mutnik ehk põhjanoot. Vähesel määral kasutatakse ka püüvõrke ja pöörinoota.

Tabel 13. Püütud kala kogus (tonnides) püügivahendite lõikes 2022. aastal⁴³

Püümis/kalaliik	Koha	Ahven	Haug	Latikas	Rääbis	Muud	Kokku
Avaveevõrgud	305	1	50	242	0	4	602
Kaldavõrgud	0	2	3	2	0	130	137
Avavee- ja ääremõrrad	4	401	7	100	33	27	572
Mõrrajadad	28	421	17	232	1	58	757
Kastmõrrad	0	0	0	0	12	0	12
Mutnikud	20	1	1	35	0	2	57
Muud püünised*	17	0	1	2	0	0	20
Kokku	374	825	79	614	46	221	2159

*peamiselt püüvõrkude saak

Tabel 14. Peipsi, Pihkva ja Lämmijärvel 2023. aastal kasutada lubatud aastasaagid (tonni)⁴⁴

Liik	Eesti lubatud aastasaagid 2023. aastal (tonnides)
Ahven	895
Latikas	735
Koha	470
Haug	125
Särg	400
Kiisk	150
Rääbis	10
Luts	55
Peipsi tint	5*
Siig	1*

* lubatud vaid kaaspüügiks

⁴³⁻⁴⁵ <https://pta.agri.ee/ettevotjale-tootjale-ja-turustajale/kutseline-kalapuuk/puugistatistika#item-2>

Tabel 15. Lubatud aastasaagid püügivahendi kohta kalaliikide lõikes aastal 2023, seejuures saagid ühe püügivahendi kohta ja püügivahendite vahel jagamata aastasaak⁴⁵

Püügivahend	Lubatud kalaliigi aastasaagid (kg) püügivahendi kohta, sulgudes on esitatud kalaliigi aastasaak ühe püügivahendi kohta (kg)				
	Ahven	Haug	Koha	Latikas	Rääbis
Avaveevõrk	3 000 (1)	81 000 (27)	279000 (93)	24 6000 (82)	0 (0)
Kaldavõrk	8 172 (12)	681 (1)	0 (0)	681 (1)	0 (0)
Ääre- või avaveemõrd	442 236 (1076)	5 343 (13)	23 427 (57)	69 048 (168)	5 343 (13)
Mõrd mõrrajadas	167 090 (341)	19 110 (39)	60 270 (123)	340 550 (695)	490 (1)
Juhtaiata mõrd	980 (196)	25 (5)	90 (18)	70 (14)	0 (0)
Põhjanoot ehk mutnik	269 480 (13474)	13 200 (660)	99 820 (4991)	75 760 (3788)	0 (0)
Pöörinoot	267 (89)	12 (4)	45 (15)	294 (98)	0 (0)
Püüvõrk	165 (11)	3 120 (208)	4 080 (272)	585 (39)	0 (0)
Kastmõrd	267 (89)	0 (0)	0 (0)	0 (0)	3 963 (1321)
Püügivahendite vahel jagamata aastasaak	3 343 +	2 509 +	3 268 +	2 012 +	204 +

2.3. Laevastik

Kalalaevade registrisse on piirkonnas kantud 400 alust, keskmise vanusega 31 aastat (vanim registreeritud 1951. aastal, uusim 2021. aastal). Väikejärvede piirkonnas on registreeritud neist 14 alust⁴⁶.

Laevastik on Peipsi järvel ülepaistatult suur, see on tingitud varem kasutusel olnud olümpiapüügist, tagamaks kindluse ja kala kättesaadavuse kiiretel püügiperioodidel, eriti sügisel mutnikupüügil. Kui 2015. aastal oli kalalaevade registris 276 kalanduslikku alust, siis 2023.a. alguse seisuga oli neid 386, mis teeb ca 2 alust iga kaluri kohta. Sisevetel ei ole nõutud kalapüügi aluse registreerimist kalalaevade registrisse, mis tähendab et tegelik laevastik on veelgi suurem. Püügikorralduse muutumisel individuaalkvootideks ei ole nii paljudeks alusteks enam kindlasti vajadust.

2.4. Sadamad ja lossimiskohad

Perioodil 2009–2022 renoveeriti EKF-i ja EMKF-i toel piirkonnas 13 kalasadamat. EKF-i perioodil pandi suuremat rõhku kaide renoveerimisele, kuna need olid väga halvast seisukorras. EMKF-i perioodil loodi juurde kaikohti, soetati seadmeid, parendati taristut ning kahes sadamas paigutati taastuvenergia kasutuselevõtuks päikesepaneelid. Lisaks

⁴⁵ <https://pta.agri.ee/ettevotjale-tootjale-ja-turustajale/kutseline-kalapuuk/puugistatistika#item-2>

⁴⁶ <https://pta.agri.ee/kalalaevade-register-klr>

kalasadamatele renoveeriti või ehitati ka muid väikesadamaid nii EMKF-i kui ka teiste fondide toel (Vasknarva, Mustvee, Luunja, Võõpsu, Beresje, Väraska jne.). Selles strateegias on välja toodud 12 prioriteetset kalasadamat (lisa 1).

Tabel 16. Peipsi kalanduspiirkonna lossimiskohad ja lossimised 2022. aastal omavalitsute kaupa.⁴⁷

Maakond	Omavalitsus	Lossimiskohad	Lossimine (kg)
Ida-Virumaa	Alutaguse vald	Alajõe, Jõekääru, Karjamaa, Katase, Kuru, Rannapungerja, Remniku, Remniku Vanasadam, Uusküla Alajõe, Vasknarva	338271
Jõgevamaa	Jõgeva vald	Kuremaa Udu, Pikkjärve	1454
	Mustvee vald	Kaldasilla, Kalmaküla, Kükita, Lohusuu, Mihkli, Mustvee, Omedu Kalasadam, Omedu Rand, Raja, Vilusi	452020
Põlvamaa	Räpina vald	Jõepera, Laaksaare, Meerapalu, Mehikoorma M, Mehikoorma sadam, Räpina, Saarepera, Võõpsu	405684
Tartumaa	Kastre vald	Haaslava, Kastre, Mäksa	16196
	Luunja vald	Kavastu	24790
	Peipsiääre vald	Kadrina, Kallaste, Kasepää, Kolkja, Nina, Praaga, Pusi, Rehemetsa, Sassukvere, Varnja	863657
	Tartu vald	Elistvere, Järveääre, Kaiavere, Kärevere, Piirissaare, Saadjärve, Tabivere, Voldi, Äksi	25183
Võrumaa	Setomaa vald	Beresje, Laossina, Lüübnitsa	78047

Kokku lossiti 2022. aastal kala kogu kalanduspiirkonnas 56 kohas, neist 40 lossimiskohta olid Peipsi või sinna suubuvate jõgede ääres [neist suurimate lossimistega Varnja sadam (293 t) ja Kallaste sadam (259 t)], üheksa lossimiskohta väikejärvedel (Kaiaveres lossiti 2 t ja Kuremaa Udu lossimiskohas 1,3 t kala) ning kuus Suur-Emajõel (Kastre lossimiskohas lossiti 80 t ja Kavastus 25 t kala).⁴⁸

⁴⁷ <https://pta.agri.ee/ettevotjale-tootjale-ja-turustajale/kutseline-kalapuuk/puugistatistika#item-2>

⁴⁸ <https://pta.agri.ee/ettevotjale-tootjale-ja-turustajale/kutseline-kalapuuk/puugistatistika#item-2>

Sadamate akvatooriumide ja sissesõiduteede täissettimine on Peipsi-äärsetes sadamates tõsine probleem ning on sadamaid, mille sissesõiduteed vajavad setetest puhastamist igal aastal. Praegusel hetkel ei ole enamik kalasadamaid multifunktsionaalsed, tagamaks turistidele ja harrastajatele ligipääsu järvele. Osa kalasadamates puudub ka võimalus (peamiselt ruumipuuduse tõttu) neid multifunktsionaalseteks arendada, kuid on sadamad, kus on selleks võimalused ja soov olemas. Samuti on puudulik või puudub üldse mitmete sadamate sissesõitude tähistus, mis takistab külalislaevade maabumist. Paljudes lossimiskohtades (va suuremates sadamates) on jätkuvalt vajadus taristu (nt kõvakattega teed, kaid jms) ja seadmete osas, et tingimused vastaksid kehtivatele nõuetele.

2.5. Kala töötlemine ja otseturustamine

Kui Eesti Konjunkturiinstituudi 2020. a. uuring näitas et eestlaste kala tarbimine on alates 2009. aastast (14 kg elaniku kohta) langenud, siis 2023. a uuringust selgus, et kala ja kalatoodete tarbimine Eestis kasvas 2021. aasta 15 kilolt elaniku kohta 17 kiloni 2022. aastal ehk kalatoodete tarbimine tõusis aastaga 13%.⁴⁹ Ka piirkonnas on täheldatud suurenenud huvi kohaliku kala ja kalatoodete vastu.

Nii EKF-i kui EMKF-i perioodil on piirkonnas tehtud investeeringuid, et suureneks kala väärimine kohapeal ja kala otseturustamine. PTA andmetel (teavitatud ja tegevuslooga toidu käitlejad, kelle tegevusvaldkonnaks oli märgitud kala käitlemine või toidugrupiks kala ja kalatooded⁵⁰) tegeleb piirkonnas kala töötlemisega töötlemisettevõttes 20 ettevõtet, neist Jõgevamaal 10, Tartumaal 7, Ida-Virumaal 2 ning Põlvamaal 1. Eraelamus toidu valmistamisega tegelevaid ettevõtteid, kelle toidugrupis on kala ja kalatooteid, on piirkonnas 36, neist 29 asuvad Jõgevamaal (sh Mustvee vallas 27), 5 Ida-Virumaal ning 2 Tartumaal. Neist enamik tegeleb ka jaekaubandusega ning kaheksal juhul oli märgitud müügikohaks teisaldatav vahend või sõiduk.

Suuremad töötlemisettevõtjad (nt OÜ Kallaste Kalur, OÜ Rolevar, AS Peipsi Kalamees, OÜ Latikas, OÜ Katroni, OÜ Peipus Grupp, OÜ Peipsi Kalatööstus) ekspordivad kala ja kalatooteid peale Eesti turu ka teistesse Euroopa riikidesse.

Peaaegu pidevalt on kala ja kalatooted Peipsi ja Lämmijärve piirkonnas müügil 16 kohas ning väikejärvede piirkonnas 2 kohas.⁵¹ Suvisel perioodil suureneb vajadus suitsukala järele seoses puhkajatega. Väikeettevõtjad töötlevad suurel määral kala ise ja tarbijal on võimalus suitsukala osta ca 35 kohast, eriti suur on nõudlus suitsulatika ja -rääbise järele. Peipsi Kalandusühistul on 3 kauplust Tartus ja 2 Tallinnas.

⁴⁹ <https://majandus.postimees.ee/7779396/just-nii-palju-kala-soob-estlane-uhe-aasta-jooksul>

⁵⁰ <https://jvis.agri.ee/jvis/avalik.html#/toitKaitlemisettevotedparing>; andmed vaadatud märts 2023.a

⁵¹ https://www.kalateave.ee/images/pdf/Kalurite_kontaktid_2021_veeb.pdf

2.6. Harrastuskalandus

Keskkonnaministeeriumi tellitud Eesti harrastuskalapüügi kvantitatiivuuringu 2010. aasta kohta näitas, et harrastuskalastajad püüdsid Peipsi järvest ca 1800 tonni kala, mis on pool või isegi enam tõenduslikul püügil püütavast kogusest. 2015. a. uuring näitas et peamiselt püüti Peipsi järvest ahvenat (397,4 t), särge (200,7 t) ja haugi (162,5 t), teistest liikidest peamiselt latikat, koha ja kiiska, kokku 862,1 t kala⁵². Keskkonnaameti andmetel püüti 2022. aasta kalastuskaartidega Peipsi, Pihkva ja Lämmijärvest 46 081 kg kala, millest suure osa moodustas särk (38 784 kg).⁵³ Emajõe ja Vooremaa väikejärvede kohta eraldi statistikat välja toodud ei ole. Kohalike elanikega peetud vestluste alusel tundub harrastuslik kalapüük olevat piirkonnas tõusutrendis.

Harrastajate arvu ning nende püütud kalakoguseid ei ole võimalik kindlaks määrata. Keskkonnaamet peab arvestust kalastuskaartide alusel püütud kogustele, kuid nt ühe lihtõnega võib registreerimata püüda igauks. Politsei- ja Piirivalveamet küll registreerib Peipsi, Pihkva ja Lämmijärvel kalureid ja kalastajaid, kuid vaid neid kes liiguvad üle 1 km rannast kaugemale ja seda vaid mootorsõidukitega liiklemisel. Hinnanguliselt käib päevas Peipsil kalastamas 300–3000 kalastajat.

2.7. Kalandusüritused

Piirkonnas toimub mitmeid üritusi, mis on nii lühemat kui pikemat aega aidanud kaasa ka kalanduse propageerimisele piirkonnas, näiteks toimus 2023. aastal juba 18. korda Kalevipoja kala – ja veefestival, pikkade traditsioonidega on ka Lüübnitsa sibula- ja kalalaat, Kallaste kala- ja sibulalaat, Võõpsu kalameestepäev ning talvine Kasepää kalapüügivõistlus

Uuematest üritustest on populaarseimad 2023. aastal viiendat (ja tõenäoliselt vähemalt mõneks ajaks viimast) korda toimunud Rääbisefestival ning 2016. aastal alguse saanud Peipsi järvefestival, mis viimased kolm aastat koostöös Võrtsjärvega moodustab nüüd osa Sisevete festivalist.

Kalasadamate elu on alates 2017. aastast tutvustatud üle-eestilisel avatud kalasadamate päeval, mis toimub traditsiooniliselt aprilli viimasel laupäeval ning millega on piirkondlikult seotud veel mitmed üritused (nt Sibulatee kalapuhvetite päev, Räpina sadama navigatsiooniperioodi avamine jms.)

Kõikide nende ürituste raames toimuvad kalandust ja kohalikke traditsioone tutvustavad õpitoad. Piirkonnas on tehtud ka kalandust tutvustavaid koolitusi ja laagreid kooliõpilastele, kuid need ei toimu kahjuks järjepidevalt vaid sõltuvad paljustki toetustest.

⁵² <https://kliimaministeerium.ee/elurikkus-keskkonnakaitse/kalandus/uuringud-ja-aruanded>

⁵³ <https://kliimaministeerium.ee/elurikkus-keskkonnakaitse/kalandus/harrastuspuuk#statistika>

3. Piirkonna arenguvajaduste analüüs

3.1. SWOT-analüüs

Tugevused	
1. Olemas on toimiv sadamatevõrgustik	Perioodil 2009–2021 renoveeriti EKF-i ja EMKF-i toel piirkonnas 13 kalasadamat. EKF-i perioodil pandi suurem rõhk kaide renoveerimisele, kuna need olid väga halvas seisukorras. EMKF-i perioodil loodi juurde kaikohti, soetati seadmeid, rendati taristut ning kahes sadamas paigutati taastuenergia kasutuselevõtuks päikesepaneelid. Lisaks kalasadamatele renoveeriti või ehitati ka muid väikesadamaid nii EMKF-i kui teiste fondide toel
2. Piirkonnas on olemas kalapüügi ja -töötlemise oskused	Piirkonnas on tegeletud kala püügi ja -töötlemisega aastasadu. Peipsi kalanduspiirkonnas on kalurite keskmine vanus 51,9 eluaastat. Kalurid on oma alale üldiselt väga truud. Piirkonnas tegeletakse töötlemise ja kalale lisandväärtuse andmisega 20 töötlemisüksuses, lisaks sellele on ka 36 eraelamus toiduvalmistajat ⁵⁴ . Algust on tehtud ühisturustamisega (Peipsi Kalandusühistu kalapoed). Kala väärindamine tõstab hinnanguliselt kala hinda 2–5 korda, sõltuvalt kalaliigist ja väärindamise viisist ⁵⁵ .
3. Tegevuste mitmekesisuse võimalused (turism, põllumajandus, metsandus, jms.)	Piirkonna kultuuriline mitmekesisus, Peipsi pikk rannajoon ning selle eriilmelisus ja Vooremaa ning Emajõe äärse maastiku looduslik eripära loob võimaluse majandustegevuse mitmekesistamiseks kohapeal nt. puhke- ja turismiteenuste arendamiseks või metsanduse, jahinduse, põllumajanduse, toidutootmise või traditsioonilise käsitöö valdkonnas. Majandustegevuse mitmekesistamine on hea võimalus piirkonna tööhõive suurendamiseks.
4. Piirkonnas kalanduskultuuri olemasolu; pärandkultuuri tundmine ja hoidmine	Kala on Peipsi järvest püütud alates inimasustuse tekkest. Püügioskusi antakse edasi põlvest põlve. Pärandkultuuri tuntakse kohalikul tasandil ja seda antakse edasi ning tutvustatakse ka laiemale avalikkusele – nt on rääbise soolamine Rannapungerja külas kantud Eesti vaimse kultuuripärandi nimistusse. Lisaks muud tegevusalad –

⁵⁴ Põllumajandus- ja Toiduamet

⁵⁵ Euroopa Merendus-, Kalandus- ja Vesiviljelusfondi 2021–2027 Eesti rakenduskava. 2022.

	kurgi- ja sibulakasvatus, kohalikud murded, puu- ja käsitöö jms.
5. Toimivad traditsioonilised üritused	Üritused tõstavad kalanduse mainet ja aitavad tutvustada piirkonda laialdasemalt. Üritustega kaasnev sündmusturism mõjutab üldiselt piirkonda ja kohalikku kogukonda positiivselt nii majanduslikult kui kultuuriliselt. ⁵⁶
6. Üleminek individuaalkvootidega püügile Peipsil	Peipsi, Pihkva ja Lämmijärve püügikorraldus ja -mahud lepatakse igal aastal kokku Vene Föderatsiooniga. Kui varem toimus nn olümpiapüük, siis 2023. aastal mindi üle individuaalkvootidele.
Nõrkused	
1. Kalapüügi sesoonsus	Kalapüügi sesoonsus on seotud mitmete faktoritega: ilmastik, kalapüügi keeluajad jms. Varem, nn olümpiapüügi ajal sõltus püügiaeg Peipsil ka suuresti kvootide täitumisest.
2. Kalasadamad on suures osas monofunktsionaalsed	Üldiselt kuuluvad kalasadamad eraomanikele (kalandusettevõtjate mittetulundusühingud). Peamiselt teenindatakse kalapüügi-aluseid ning see on pigem kulu- kui tuluallikas. Samuti puuduvad reeglina sadamates teenused, mis võimaldaksid sadamapidajal teenida täiendavat tulu sadama halduskulude katmiseks. Kalurid saavad väikesadamaid kasutada küll kala lossimiseks ja paatide hoidmiseks, kuid puuduvad teenused olmetingimuste pakkumiseks.
3. Vähene kohapealne kala töötlemine, kohati kala kättesaadavus kesine; vähekoostööd väärindamisel ja turustamisel	Kala väärindamine tõstab hinnanguliselt kala hinda 2–5 korda sõltuvalt kalaliigist ja väärindamise viisist. ⁵⁷ Värske kala ja kohalike kalatoodete kättesaadavuse probleem on piirkonnas erinev. Kui kohalikku kala osta ei saa, tarbitakse imporditud kalatooteid.
4. Piirkonna puudulik turismitaristu ja turismipotentsiaali vähene kasutus	Puudu on nii avalikust (tualetid, puhkealad jms) kui erasektori (suuremad ja aasta läbi avatud majutusasutused, söögikohad jms) taristust. Turismipotentsiaali kasutust piirab ka nt sadamate monofunktsionaalsus, paljud kalasadamad ei ole avatud turistidele ja harrastuskalastajatele.

⁵⁶ M. Lutsar (magistritöö 2018 aastal) uuris Peipsi järvefestivali toimumist 2017. aastal ja leidis, et üritus on väga hea reklaam piirkonnale ning selle toimumine ei häiri kohalikke. Allikas: https://dSPACE.emu.ee/bitstream/handle/10492/4125/Lutsar_Maria_Magistrit%C3%B6%C3%B62018.pdf?sequence=1&isAllowed=n

⁵⁷ <https://www.agri.ee/euroopa-merendus-kalandus-ja-vesiviljelusfond-2021-2027>

5. Tööjõu puudus piirkonnas (sh sesoonne)	Nii kalandus- kui turismisektoris on töö piirkonnas suuresti sesoonne. Kalandussektoris töötamine ei ole atraktiivne, sest valdavalt on tegemist rutiinse ja füüsiliselt raske tööga. Samuti on piirkonna näol tegemist äärealaga, mis asub tõmbekeskustest eemal, mistõttu on suurenenud tööjõuvajadustega aegadel piirkonnas lisatööjõudu raske leida.
6. Puudulik jäätmekäitlus, sh vees leiduva prügi käitlus	Peipsil tragitakse alates 2006. aastast iga-aastaselt Keskkonnaameti (varem Keskkonnainspeksioon) algatusel talgute korras triivima jäänud vanu võrke. Sarnaseid tegevusi peaks tegema ka muu vees ja rannaaladel leiduva prügi (sh peenprügi) koristamiseks ning käitlemiseks.
Võimalused	
1. Kasutada ära EMKVF-i jt toetuste võimalused	Piirkond peab ääremaastumise vähendamiseks ja ettevõtjate sissetuleku suurendamiseks kasutama võimalikult palju EL-i toetusi.
2. Turu kasvav nõudlus kalale	Eesti Konjukturiinstituudi tulemused näitasid, et kala ja kalatoodete tarbimine Eestis kasvas 2021. aasta 15 kilolt elaniku kohta 17 kiloni 2022. aastal ehk kalatoodete tarbimine tõusis aastaga 13 %. ⁵⁸
3. Koostöö eri sektorite vahel	Avaliku, äri ja kolmanda sektori koostöö nii kohalikul kui riiklikul tasandil piirkondlike probleemide ja kitsaskohtade lahendamiseks. Samuti koostöö kalandussektori, kalanduse järelevalve ja teadusasutuste vahel kalavarude jätkusuutlikkuse eesmärgil.
4. Kalavarude seisu paranemine	Koelmualade puhastamine ja sigimistingimuste parandamine piirkonnas, kunstkoelmute rajamine, uuringud selleks (nt on teada, et Peipsi tint koeb koelmutele paigutatud püünistele, mistõttu tuleks uurida kunstkoelmute kasutamise võimalust selle liigi puhul). ⁵⁹ Kalade taasasustamise jätkumiseks võimaluste leidmine (angerja asustamine väikejärvedesse, peipsi siia asustamise jätkamine Peipsi järve ja asustamise alustamine Saadjärve).
5. Kalandussektori täiendõpe ja teadlikkuse tõstmine	Piirkonna jätkusuutlikkus sõltub palju kohalikest kalandusettevõtjatest ning kalandusega seotud tegevustest. Teada on, et kõige vähem osalevad

⁵⁸ <https://majandus.postimees.ee/7779396/just-nii-palju-kala-soob-eestlane-uhe-aasta-jooksul>

⁵⁹ Kalakoelmute seisund ning kalakoelmute melioreerimise lähteülesannete koostamine. Tartu Ülikool, 2015

	elukestvas õppes madalama haridustasemega, vanemaelised ja muust rahvusest inimesed, samuti osalevad elukestvas õppes vähem aktiivsemalt mehed ⁶⁰ , mis iseloomustab paljuski just Peipsi piirkonna kutselisi kalureid.
Ohud	
1. Piirkonna rahvastik väheneb/vananeb	Piirkonna probleem on rahvastiku vähenemine ja vananemine, v.a Tartu linna ümbritsevad omavalitsused (vt tabel 2).
2. Halvasti juhitud riiklik regionaalareng (piirkonna ääremaastumine)	Ääremaastumine on protsess, mille käigus majanduslikud, ühiskondlikud, poliitilised ja kuvandiga seotud tegurid mõjutavad ebavõrdset sotsiaal-ruumilist arengut, tekitades ääremaid. Nende tegurite mõju tulemusena tekib keskuse-ääremaa hierarhia, mis avaldub elanike, töökohtade ja teenuste kaos ääremaades ja koondumises keskustesse. ⁶¹ Peipsi kalanduspiirkonna rahvastiku analüüs näitab seda protsessi (rahvastiku kasv Tartu linna ümbruses, ülejäänud piirkonnas tuntav vähenemine).
3. Majandus on ebastabiilne	2020. aastal alguse saanud COVID-19 pandeemia, 2022. aastal alanud Vene täiemahuline agressioonisõda Ukrainas jms. mõjutavad majandust negatiivselt.
4. Veekeskkonna seisundi halvenemine	Mõjutavad nii kliimamuutused kui vee reostus, millega kaasneb ka kalavarude vähenemine. Peipsi seisund on viimastel aastatel pinnaveeseisundi seire järgi olnud kas kesine või halb (2021. aastal oli halb; Pihkva ja Lämmijärv on olnud pikemalt halvas seisundis). ⁶² Peamistest püügikaladest on varu arvukus kõrge ainult latikal ja särjel (vt tabel 11).
5. Piirkonna väikejärvedel kutselise kalapüügi kadumine	Väikejärvede kalanduse peamine sissetulekuallikas on angerjapüük. Kui see kaob, siis suure tõenäosusega kaob ka kutseline kalandus neil järvedel ning üks lisasissetulekuallikas kohalikus kogukonnas.

⁶⁰ <https://valitsus.ee/strateegia-eesti-2035-arengukavad-ja-planeering/strateegia/arenguvajadused#oppimisvoimalused>

⁶¹ <https://www.2020.inimareng.ee/keskuse-ja-%C3%A4%C3%A4remaa-l%C3%B5he-eestis.html>

⁶² <https://kaur.maps.arcgis.com/apps/MapSeries/index.html?appid=fd27acd277084f2b97eee82891873c41>

3.2. TOWS-analüüs

<p>Tugevus/võimalus</p> <p>Kalanduskultuuri olemasolu (T4), toimiv sadamatevõrgustik (T1), individuaalkvootide stabiilne püügivõimaluste jaotus (T6) ning kalapüügi ja -töötlemise oskuste kasutamine (T2) julgustavad kalandusettevõtjaid tegema investeeringuid kasutades ära EMKVF-i võimalusi (V1) luues sellega eelduse turu kasvava nõudluse rahuldamiseks (V2).</p> <p>Koostöö eri sektorite (V3) vahel loob võimaluse traditsiooniliste ürituste jätkamiseks (T5) ning pärandkultuuri (sh kalanduskultuuri) hoidmiseks (T4).</p> <p>Kalandussektori täiendõpe (V5) annab võimaluse tegevuste mitmekesistamiseks piirkonnas (T3).</p>	<p>Tugevus/oht</p> <p>Tugevdada koostööd piirkondlike ja riiklike asutustega (V3) rahvastiku vähenemise (O1) ja piirkondliku ääremaastumise (O2) vähendamiseks, propageerides piirkonna kalanduskultuuri (T4) kui kohaliku identiteedi olulist aspekti, sh traditsiooniliste ürituste (T5) kaudu.</p> <p>Mitmekesistada tegevusi (T3) majanduse ebastabiilsuse leevendamiseks (O3) ning väikejärvede kalanduse säilimiseks (O5).</p>
<p>Nõrkus/võimalus</p> <p>Piirkonnas kala ja kalatoodete väärindamise ja turustamise (N3) suurendamine, kasutades selleks eri toetuste võimalusi (V1), et täita turu kasvavat kalanõudlust (V2).</p> <p>Kalapüügi hooajalisuse (N1), kalasadamate monofunktsionaalsuse (N2) ja puuduliku turismitaristuga tegelemine (N4), mitmekesistades tegevuste valikut madalhooajal, kasutades selleks eri toetuste võimalusi (V1).</p> <p>Eri sektorite koostöös (V5) võimaluste leidmine kalavarude seisuga parandamiseks (V3), tagamaks piirkonnas kalandusettevõtjate ja kalurite jätkusuutlikkuse (N5).</p>	<p>Nõrkus/oht</p> <p>Tugevdada kohalikku koostööd (V3) regionaalarengu parendamiseks (O1), et leida lahendusi rahvastiku vähenemisele (O2) ja tööjõupuudusele (N5).</p> <p>Tegeleda tööjõupuudusega (N5), koolitades töötajaid, sh uusi töötajaid (V5), et piirkonna rahvastik ei väheneks (O1).</p> <p>Osaleda (V5) jäätmekäitlusega seotud ja keskkonnavalastel (N6) algatustes, et leevendada halveneva veekeskkonna mõju (O4).</p>

3.3. Vajaduste analüüs

Kala väärindamine ja turustamine

Kui kala ei väärindata kohapeal piisavalt (N3), siis jääb ka kasu saamata. Piirkonna kalandus on pika traditsiooniga ning kalandusega soovitakse tegeleda (T4); samuti julgustavad individuaalkvootide (T6) stabiilsed püügivõimalused kalandusettevõtjaid tegema investeeringuid ning kasutama ära EMKVF-i võimalusi (V1). Investeeringute toetamine (V1) aitab paremini ära kasutada tarbijate kasvavat huvi kohalike kalatoodete vastu (V2) ning maandada riske, mis tulenevad üleüldisest majanduslikust ebastabiilsusest (O3).

Vajadused: kala kohapeal rohkem väärindada ja (kohati) ka turustada. Kala säilitamistingimuste parendamine. Kasutada tehnoloogia arengut ettevõtjate sissetuleku suurendamiseks. Jooksevkulude vähendamiseks süsinikuneutraalsete energiaallikate kasutuselevõtt.

Sadamate taristu parendamine

EKF-i ja EMKF-i perioodil tehtud investeeringute toel on välja kujunenud kalasadamate võrgustik (T1), mis osaliselt kattub ka veeturismi marsruutidega. Turismipotentsiaal (T3) ning huvi kalandus- ja merendustraditsioonide (T4) ja neid tutvustavate ürituste vastu (T5) on kasvavas trendis, seega on sadamate haldajatel olemas võimalused mitmekesiste teenuste pakkumiseks. Investeeringute toetamine (V1) suurendab sadamates pakutavate teenuste hulka (ka sadamates, mis töötavad ainult kalasadamatena) ning vähendab kahjumlikkust.

Vajadused: jätkuvalt vajadus investeerida sadamate taristusse, et vastata kala käitlemise nõudmistele ja/või hakata pakkuma laiapõhjalisi teenuseid, seda nii kalanduse kui turismi valdkonnas. Sadamate töö jätkamiseks on vaja puhastada sissesõiduteid ja akvatooriume setetest või leida võimalusi setete ladestumise vältimiseks. Vajadus vähendada sadamates jooksevkulusid.

Majandustegevuste mitmekesistamine

Piirkond on rikas ressursside poolest (T3), investeeringud (V1) majandustegevuste mitmekesistamiseks aitavad maandada riske, mis tulenevad nt majanduse ebastabiilsusest, regionaalarengu olukorrast, veekeskkonna halvenemisest ning väikejärvedel kalanduse kadumisest (O2-5).

Vajadused: kalandusettevõtete sissetulekute suurendamine.

Looduskeskkonna tingimuste parendamine

Piirkonnas on kalapüük pikkade traditsioonidega tegevusala (T2), mis sõltub paljuski kalavarude olukorrast (V4), seetõttu tuleb eri sektorite koostöös (kalurid, teadlased, kogukonnad) (V3) leida võimalused kalavarude suurendamiseks (V4) kalade rändeteede avamise, kudealade taastamise ja kalade asustamise (O5) kaudu. Kogukondade heaolu ja turismi arengut silmas pidades tuleb parendada keskkonnaseisundit prügi koristamise ja jäätmekäitluse arendamise (N6) ning keskkonnateadlikkuse (V5) tõstmise kaudu.

Vajadused: kala kudealade ja rändeteede puhastamine/parendamine, et soodustada kalavarude taastumist looduslikul teel. Võimalusel leida lahendused kalavarude taastamiseks nende asustamisega. Sarnaselt vanade võrkude tragimisega Peipsil on vajadus sarnaseks tegevuseks kogu piirkonnas, seda ka muu vees ja rannaaladel leiduva prügi (sh peenprügi) koristamiseks ja käitlemiseks. Vajadus tõsta keskkonnateadlikkust nii kalurkonna kui teiste sektorte seas. Teha uuringuid, mis annavad sisendi looduskeskkonna tingimuste ja kalavarude seisuga parendamisele.

Kalandus- ja merendustraditsioonide edendamine

Tugevdada koostööd kogukondades (V3), propageerides piirkonna kalandus- ja rannatraditsioone (T4) vee- ja rannaalade avalikku taristusse investeerimisega (N4) ning ürituste jms (T5) korraldamisega, maandades sellega ka majanduse ebastabiilsuse (O3) ja veekeskkonna seisundi halvenemisest (O4) tulenevaid ohte piirkonnas ja kalandussektorile.

Vajadused: avaliku taristu arendamine (nt paadikohad, slipid, puhkekohad, parklad, tualetid jms), rahuldamiseks nii kogukonna kui turismi ja rekreatsiooni eesmärgil piirkonda külastavate inimeste vajadusi. Kalanduskultuuri tutvustamiseks ajalooliste laatrikohtade taastamine ja nendele ligipääsetavuse tagamine. Piirkonna kalandust ja kultuuri tutvustavate ürituste, laagrite, koolituste jms korraldamine nii kohalike jaoks kui ka piirkonda külastavate turistide arvu suurendamiseks.

Kalurite teadmiste ja oskuste edendamine

Kalandusettevõtjate ja kalurite teadmiste ning oskuste suurendamine (V5) võimaldab paremini kasutusele võtta piirkonna mitmekesiseid ressursse (T3) ja paremini ära kasutada turu kasvavat kalanõudlust (V2) ja tegeleda tööjõupuudusega (N5), tõstes sellega ettevõtte sissetulekut. Teadmiste ja oskuste suurenedes suureneb ettevõtete konkurentsivõime, et toime tulla näiteks ebastabiilsest majandusest (O3) ja veekeskkonna halvenevast seisundist (O4) tulenevate ohtudega.

Vajadused: koolitused (sh õppereisid) kalandussektorile, edendamaks teadmisi ja oskusi ning tõstmaks konkurentsivõimet.

3.4. Strateegia lõimitus

Selle strateegia näol ei ole tegu konkreetse maakonna või kohaliku omavalitsuse arengukavaga, vaid spetsiaalselt Peipsi kalanduspiirkonda katva strateegiaga, mis muudab strateegia koostamise keerukamaks, kuna ei saa otseselt lähtuda näiteks maakondlikest arengukavadest, maakonna tasandil tehtud uuringutest jms. Samuti ei tooda esile konkreetsete maakondade või kohalike omavalitsuste vajadusi, vaid eesmärkide seadmisel on lähtutud piirkonnast kui tervikust, soovides tagada piirkonnale ühtlane areng.

Suuresti keskendub Peipsi kalanduspiirkonna strateegia samadele alustele, mis on olnud piirkonna strateegiates ka kahel eelneval (EKF ja EMKF) perioodil.

Selle strateegia läbivad eesmärgid on:

- kalandusettevõtjate sissetulekute kasv, seda nii otseselt ettevõtlustulu kaudu (kala väärindamine ja turustamine, tegevuste mitmekesistamine) kui ka kaudselt (sadamataristu parendamine, süsinikuneutraalsete energiaallikate kasutuselevõtt, teadmiste ja oskuste tõstmine ning rannapiirkondade üleüldine arendamine);
- looduskeskkonna parendamine (ettevõtjate poolt süsinikuneutraalsete energiaallikate kasutuselevõtt, lahendused kala kudemisalade ja rändeteede parendamiseks, jäätmekäitlus, teadlikkuse tõst kalandussektoris ja kogukonnas jms);
- rannakogukondade toetamine sadamate mitmekesistamise, avalikuks kasutuseks mõeldud investeringute ja ürituste ning paranenud ja puhtama looduskeskkonna näol.

Peipsi kalanduspiirkonna strateegia on kooskõlas enamiku käsitletud valdkonna piirkondlike ja riiklike arengudokumentidega.⁶³

Strateegia koostamisel on aluseks võetud Euroopa Merendus-, Kalandus- ja Vesiviljelusfondi (EMKVF) 2021–2027 rakenduskava ning „Põllumajanduse ja kalanduse valdkonna arengukava aastani 2030“ (PõKa 2030).

Kohalike omavalitsuste ja maakondade arengukavad ning planeeringud toetavad eri ranna- ja puhkealade korrastamisi ja arendamisi, sadamatevõrgustiku loomist, ürituste toimumist ja turismi arendamist ning ettevõtluse toetamist piirkonnas, mis tõstaks piirkonna sotsiaalmajanduslikku taset.

MTÜ PKAK väljatöötatud strateegia kattub MTÜ Piiriveere Liidri, MTÜ Tartumaa Arendusseltsi, MTÜ Jõgevamaa Koostöökoja ja MTÜ Peipsi-Alutaguse Koostöökoja strateegiatega eelkõige piirkonna tutvustamise (turundamistegevused, üritused), turismi arendamise ja tegevuste mitmekesistamise tegevuste juures. Peipsi kalanduspiirkonna ja Leader tegevuste vahendite jagamisel peab järgima põhimõtet, et ei toimuks dubleerivaid finantseerimisi. Teisalt on teretulnud koostöötegevused, mida tehakse laiapõhjalisemalt ja mis tagavad vahendite säästvama kasutamise.

⁶³ Strateegia seost teiste piirkondlike ja valdkondlike strateegiatega ja arengudokumentidega vt Lisa 4.

4. Eesmärgid ja kavandatavad meetmed

4.1. Visioon

Piirkonnas on puhas ja rikkalik elu- ja looduskeskkond, kohalikku ressursi kasutatakse teenuste pakkumiseks ja toodete tootmiseks ning selle abil suurendatakse piirkonna rikkust. Elukeskkond on atraktiivne, mitmekesiseid töö- ja enesearenguvõimalusi on piisavalt ja elanikud väärtustavad oma kodukohta, mis on laialdaselt tuntud oma loodus- ja kultuuripärandi poolest.

4.2. Tegevussuundade eesmärgid

Tegevussuund 1. Vee-elusressursside väärimine ja otseturustamine

Kirjeldus	Vee-elusressursside väärimise ja otseturustamise tegevussuunas toetatakse tegevusi, mis aitavad suurendada kalandusettevõtjate sissetulekuid
Eesmärgid	<ol style="list-style-type: none"> 1. Töötlemistingimuste rajamine või parendamine kala nõuetekohaseks väärimiseks 2. Transporditingimuste parendamine ning turunduskohtade loomine või parendamine nii piirkonnas kui ka väljaspool piirkonda kala ja kalatoodete paremaks kättesaamiseks 3. Hoiustamistingimuste parendamine kala ja kalatoodete kvaliteedi parendamiseks 4. Tootearendused, tarkvarateenuste jms lahendite kasutuselevõtt ettevõtetes sissetuleku suurendamiseks 5. Süsinikuneutraalsete energiaallikate kasutuselevõtt kala töötlemiseks, hoiustamiseks ja turustamiseks
Tulemusnäitajad	<ul style="list-style-type: none"> • Toetust saanud ettevõtete sissetuleku suurenemine (siht: kasv vähemalt 15% kaks aastat pärast projekti lõppu) • Uute/parendatud teenuste ja toodete arv (siht: 20) • Uute töökohtade arv (siht: 15) • Säilitatud töökohtade arv (siht: 30) • Kasutusele võetud taastuvenergia tootmisüksuste arv (siht: 5)
Väljundnäitajad	<ul style="list-style-type: none"> • Toetust saanud ettevõtete arv (siht: 30) • Kala väärimise ja turustamise projektide arv (siht: 35) • Kala hoiustamistingimuste parendamise projektide arv (siht: 10) • Tootearenduste, tarkvarateenuste jms projektide arv (siht: 5)
Toetuse saaja	<ol style="list-style-type: none"> 1. Mikroettevõtja, kes omab kehtivat kaluri kalapüügiluba 2. Tulundusühistu, kelle liikmeteks on vähemalt viis punktis 1 nimetatud ettevõtjat

Toetuse määr	<ol style="list-style-type: none"> 1. 80% – tulundusühistu, kelle liikmeteks on vähemalt viis mikroettevõtjat, kes tegelevad väikesemahulise rannapüügiga* ja kes omavad kehtivat kaluri kalapüügiluba. 2. 70% – mikroettevõtja, kes tegeleb väikesemahulise rannapüügiga* ja kes omab kehtivat kaluri kalapüügiluba 3. 50% – mikroettevõtja, kes tegeleb kutselise kalapüügiga ja kes omab kehtivat kaluri kalapüügiluba, millele on kantud veetavad püügivahendid 4. Päikeseenergia kasutuselevõtmisega seotud tegevuste elluviimisel on toetuse maksimaalne määr 50% tegevuse abikõlblikest kuludest
---------------------	---

* Väikesemahuline rannapüük (EL) 2021/1139 artikli 2 lõike 2 punkti 14 alapunkti a tähenduses – kalapüük mere- ja sisevee kalalaevadega, mille üldpikkus on alla 12 meetri ja mis ei kasuta veetavaid püügivahendeid

Tegevussuund 2. Sadamate taristu parendamine ja pakutavate teenuste mitmekesistamine

Kirjeldus	Sadamate taristu parendamise ja teenuste mitmekesistamise tegevussuunas toetatakse tegevusi, mis aitavad suurendada rannaja sisevete püügil kasutatavate kalasadamate kasumlikkust ja kaasajastada sadamataristut
Eesmärgid	<ol style="list-style-type: none"> 1. Piirkonna prioriteetsed kalasadamad on töö paremaks jätkamiseks varustatud kaasaegse taristu ja seadmetega. 2. Kalasadama teenuste mitmekesistamine sadamate sissetulekute suurendamiseks 3. Sadamate sissesõiduteede ja akvatooriumi setetest puhastamine/setete ladestumise vältimine sadamate edaspidiseks kasutamiseks 4. Süsinikuneutraalsete energiaallikate kasutuselevõtt kalasadamate jooksevkulude vähendamiseks
Tulemusnäitajad	<ul style="list-style-type: none"> • Tegevuste mitmekesistamiseks toetust saanud sadamate sissetuleku suurenemine (siht: kasv vähemalt 10% kaks aastat pärast projekti lõppu) • Uute/parendatud teenuste arv (siht: 5) • Kasutusele võetud taastuvenergia tootmisüksuste arv (siht: 2)
Väljundnäitajad	<ul style="list-style-type: none"> • Toetust saanud sadamate arv (siht: 10) • Sadamateenuste mitmekesistamise projektide arv (siht: 5) • Setete eemaldamise/vältimise projektide arv (siht: 6)
Toetuse saaja	<p>Projektitoetust võib taotleda tabelis 17 ja strateegia lisas 1* toodud kalasadama pidaja, kes on kas:</p> <ol style="list-style-type: none"> 1. ettevõtja, kes omab kehtivat kaluri kalapüügiluba 2. MTÜ, kelle põhikirjaline eesmärk on seotud kalandussektori tegevuste edendamisega ja kelle liikmetest vähemalt 50% on punktis 1 nimetatud ettevõtjad 3. SA, kelle põhikirjaline eesmärk on seotud kalandussektori tegevuste edendamisega ja kelle juhatuse või nõukogu liikmetest

	<p>vähemalt 50% on punktis 1 nimetatud ettevõtete seaduslikud esindajad või FIE'd kes omavad kehtivat kaluri kalapüügiluba</p> <p>4. kohaliku omavalitsuse üksus või kohaliku omavalitsuse üksuse asutus</p> <p>5. kohaliku omavalitsuse üksuse asutatud MTÜ või SA kelle häälte koguarvust kuulub üle 50% kohaliku omavalitsuse üksusele.</p>
Toetuse määr	<p>1. 100% – kohaliku omavalitsuse üksus, kohaliku omavalitsuse üksuse asutus, kohaliku omavalitsuse üksuse asutatud SA/MTÜ, kelle häälte koguarvust kuulub üle 50% kohaliku omavalitsuse üksusele;</p> <p>2. 80% – kalanduslik MTÜ või SA</p> <p>3. 50% – ettevõtja, kes omab kehtivat kaluri kalapüügiluba</p> <p>4. Päikeseenergia kasutuselevõtmisega seotud tegevuste elluviimisel on toetuse maksimaalne määr 50% tegevuse abikõlblikest kuludest</p>

*Strateegiasse valimise peamine põhimõte on edendada neid kalasadamaid, kus on olemas piisav kalapüügivõimsuse jätkusuutlikkus (sadamat kasutavad ajaloolise püügiõiguse omanikud), on olemas tugitaristu ja looduslikud eeldused.

Tabel 17. Strateegia prioriteetsed kalasadamad (põhjalikum sadamate kirjeldus ja valiku analüüs strateegia lisas 1)

Sadam	Kirjeldus
Vasknarva sadam	EE VNA - Sõrenetsi tee 88, Vasknarva küla, Alutaguse vald, Ida-Viru maakond. Ajalooline sadamakoht Narva jõe suudmes, aastaringelt kasutab 10-15 kutselist kalurit. 2020.–2022. aastal teostatud lossimised 341 814 kg.
Jõekääru sadam	EE JKR – Jõekääru, Rannapungerja küla, Alutaguse vald, Ida-Viru maakond. Ajalooline sadamakoht Rannapungerja jõe jõekäärus, sadamat kasutab 15 kalurit. 2020.–2022. aastal teostatud lossimised 370 768 kg.
Lohusuu sadam	EE LSU – Järve tee 41, Jõgeva maakond, Mustvee vald, Lohusuu alevik. Erasadam, mis teenindab väikelaevu, sadamat kasutab kuni 60 kutselist kalurit. 2020. –2022. aastal teostatud lossimised 616 360 kg.
Kalmaküla sadam	EE KAM – Keki, Kalmaküla, Lohusuu vald, Mustvee, Ida-Viru maakond. Ajalooline sadamakoht Piilsi jõe suudmes, sadamat kasutab 15 kutselist kalurit. 2020. –2022. aastal teostatud lossimised 471 162 kg
Raja väikesadam	EE RAJ – Kalda tn 2a, Raja küla, Mustvee vald, Jõgeva maakond. Tegemist on ajaloolise sadamakohaga Raja külas, mis teenindab kolme kalandusettevõtjat. 2020. –2022. aastal teostatud lossimised 313 535 kg.
Kaldasilla sadam	EE KAG – Kaldasilla, Kaasiku küla Mustvee vald, Jõgeva maakond. ajalooline sadamakoht Omedu jõel, kasutab 7 kutselist kalurit. 2020. –2022. aastal teostatud lossimised 182 219 kg.
Mihkli sadam	EE MIH – Laine, Omedu küla, Mustvee vald, Jõgeva maakond. Ajalooline kaluritalu sadam Omedu jõel, sadamat kasutab 9 kutselist kalurit. 2020–2022. aastal teostatud lossimised 68 770 kg.

Kolkja sadam	EE KOL – Sadama 5, Kolkja alevik, Pepsiääre vald, Tartu maakond. Ajalooline sadamakoht Kolkjas, sadamat kasutab 10 kutselist kalurit. 2020.–2022. aastal teostatud lossimised 472 066 kg.
Varnja sadam	EE VNJ – Kesk tn 94/92, Varnja alevik, Pepsiääre vald, Tartu maakond. Peipsi Suurjärve kõige lõunapoolsem sadam, sadamat kasutab kuni 30 kutselist kalurit. 2020.–2022. aastal teostatud lossimised 930 825 kg.
Veibri sadam	EE VEI – Jõekaare tee 15, Veibri küla, Luunja vald, Tartu maakond. 2020. aastal teostatud lossimised 1888 kg (2021.–2022. aastal lossimist ei toimunud kuna sadama taristu vajab parendamist. 2022. aastal oli sadamat lossimiseks kasutatada soovivate liikmete kalapüük 66 919 kg).
Mehikoorma sadam	EE MEH – Kalda tn 10, Mehikoorma alevik, Räpina vald, Põlva maakond. Ajalooline sadam Lämmijärve põhjaosas, mida kasutab kuni 15 kutselist kalurit. 2020.–2022. aastal teostatud lossimised 436 919 kg.
Räpina sadam	EE RPI – Sadama, Raigla küla, Räpina vald, Põlva maakond. Lämmijärve ääres asuv munitsipaalomandis olev sadam, mida kasutab neli ajaloolise püügiõiguse omanikku. 2020.–2022. aastal teostatud lossimised 165 840 kg.

Tegevussuund 3. Majandustegevuse mitmekesistamine

Kirjeldus	Majandustegevuse mitmekesistamise tegevussuuna tegevusteks on selliste investeeringute toetamine, mis mitmekesistavad kalandusettevõtjate majandustegevust ja loovad neile uusi sissetulekuallikaid ning suurendavad nende sissetulekuid
Eesmärk	Kalanduse mikroettevõtted mitmekesistavad oma tegevusi sissetuleku suurendamiseks
Tulemusnäitajad	<ul style="list-style-type: none"> • Ettevõtja sissetuleku suurenemine (siht: kasv vähemalt 20% kaks aastat pärast projekti lõppu) • Uute või parendatud teenuste arv (siht: 20) • Uute töökohtade arv (siht: 5) • Säilitatud töökohtade arv (siht: 15) • Kasutusele võetud taastuvenergia tootmisüksuste arv (siht: 2)
Väljundnäitajad	<ul style="list-style-type: none"> • Toetust saanud ettevõtjate arv (siht: 15) • Tegevuste mitmekesistamise projektide arv (siht: 20)
Toetuse saaja	Mikroettevõtja, kes omab kehtivat kaluri kalapüügiluba ja kes tegeleb piisaval määral* majandustegevusega kalapüügi tegevusalal
Toetuse määr	50%

*Piisavaks majandustegevuseks loetakse kaluri kalapüügiloa alusel tegutseva ettevõtja toetuse taotlemisele eelnenud kalendriaasta lossitud kalapüügi esmamüügi väärtust, mis Statistikaameti avaldatud andmete kohaselt vastab nimetatud kalendriaasta vähemalt poole aasta arvestuslikule elatusmiinimumile.

Tegevussuund 4. Looduskeskkonna tingimuste parendamine

Kirjeldus	Looduskeskkonna tingimuste parendamise tegevussuunas toetatakse tegevusi, mis parendavad kohaliku tähtsusega kudealasid ja kalade rändeteid ning parendavad looduskeskkonda
Eesmärgid	<ol style="list-style-type: none"> 1. Vee- ja kaldaaladelt prügi koristus keskkonna parendamiseks 2. Koelmualade ja kala rändeteede puhastamine/avamine, soodustamaks kalavarude looduslikku taastumist 3. Keskkonnaalased koolitused üleüldise keskkonnateadlikkuse tõstmiseks 4. Uuringud, mis annavad sisendi looduskeskkonna, sh kalavaru parendamiseks
Tulemusnäitajad	<ul style="list-style-type: none"> • Prügi koristamisega seotud tegevused (siht: 5) • Puhastatud koelmualad ja kalade rändeteed (siht: 2) • Tehtud keskkonnaalased koolitused (siht: 1 aastas) • Tehtud uuringud (siht: 1)
Väljundnäitajad	<ul style="list-style-type: none"> • Toetust saanud projektide arv (siht: 10)
Toetuse saaja	<ol style="list-style-type: none"> 1. Kohaliku omavalitsuse üksus või kohaliku omavalitsuse üksuse asutus 2. MTÜ/SA kelle põhikirjaline eesmärk on seotud kalavarude kaitse või looduskeskkonna parendamisega
Toetuse määr	100%

Tegevussuund 5. Kalandus- ja merendustraditsioonide edendamine

Kirjeldus	Kalandus- ja merendustraditsioonide edendamise tegevussuuna tegevusteks on investeringute toetamine, mis panustavad ranna ja kalanduskogukondade identiteedi tugevdamisse, populariseerivad ja tutvustavad kalandust laiemale avalikkusele ning säilitavad ja edendavad kalanduse ja veekogudega seotud kultuuripärandit
Eesmärgid	<ol style="list-style-type: none"> 1. Rannaalade, vee ja kalandusega seotud avaliku taristu arendamine kohalike elanike heaolu ning turismi- ja rekreatsioonivajaduste rahuldamiseks, sh süsinikuneutraalsete energiaallikate kasutuselevõtt 2. Ajalooliste lautrikohtade taastamine ja nendele ligipääsetavuse tagamine kalanduskultuuri tutvustamiseks 3. Kohalike ja piirkonnaüleste ürituste ning koolituste ja laagrite korraldamine, infokandjate väljaandmine jms tegevused kalanduse ja rannakultuuri tutvustamiseks
Tulemusnäitajad	<ul style="list-style-type: none"> • Uute/parendatud turismi- ja rekreatsioonitaristu objektide arv (siht: 15) • Taastatud ajaloolised lautrikohad (siht: 2) • Korraldatud üritused, koolitused, laagrid (siht: 10 aastas) • Piirkonda tutvustavad infokandjad (siht: 2)
Väljundnäitajad	<ul style="list-style-type: none"> • Toetust saanud projektide arv (siht: 50)

	<ul style="list-style-type: none"> • Taristuobjektide projektide arv (siht: 20) • Ürituste jms. projektide arv (siht: 30)
Toetuse saaja	<ol style="list-style-type: none"> 1. Kohaliku omavalitsuse üksus või kohaliku omavalitsuse üksuse asutus 2. MTÜ/SA
Toetuse määr	<ol style="list-style-type: none"> 1. 90% 2. Pääkeseenergia kasutuselevõtmisega seotud tegevuste elluviimisel on toetuse maksimaalne määr 50% tegevuse abikõlblikest kuludest

Tegevussuund 6. Kalurite teadmiste ja oskuste edendamine

Kirjeldus	Kalurite teadmiste ja oskuste edendamise tegevussuuna tegevusteks on koolituste toetamine, mis suurendavad kalurite teadmisi ja oskusi ning võimekust arendada välja uusi teenuseid, tootearendusega tegelemine ning digitaalsete ja finantsalaste oskuste jms suurendamine
Eesmärk	Koolitused, sh õppereisid kalandusettevõtjate/kalurite teadmiste ja oskuste tõstmiseks
Tulemusnäitajad	<ul style="list-style-type: none"> • Tehtud koolitused (siht: 10) • Koolitustel osalenute arv (siht: 70)
Väljundnäitajad	<ul style="list-style-type: none"> • Toetust saanud projektide arv (siht: 10)
Toetuse saaja	<ol style="list-style-type: none"> 1. Ettevõtja, kes omab kehtivat kaluri kalapüügiluba 2. MTÜ või SA
Toetuse määr	<ol style="list-style-type: none"> 1. 90 % – MTÜ või SA 2. 50 % – ettevõtja

4.3. Strateegia rahastamiskava

Tabel 18. Aastatel 2023-2027 strateegia tegevussuundadele 1-6 ettenähtud eelarvevahendid (4 749 796,30 eurot) jaotuvad järgnevalt:

Tegevussuund	Tegevussuuna protsent eelarvest	Tegevussuuna eelarve (€)
1. Vee-elusressursside väärindamine ja otseturustamine	30	1 424 938,89
2. Sadamate taristu parendamine ja pakutavate teenuste mitmekesistamine	20	949 959,26
3. Majandustegevuste mitmekesistamine	10	474 979,63
4. Looduskeskkonna tingimuste parendamine	5	237 489,82
5. Kalandus- ja merendustraditsioonide edendamine	30	1 424 938,89
6. Kalurite teadmiste ja oskuste edendamine	5	237 489,82

5. Kogukonna kaasamise protsess

Strateegia koostamise alustamisest teavitati liikmeid 12. novembril 2021 toimunud PKAK üldkoosolekul. Strateegia koostamist alustati 2022. aastal ning 2022.–2023. aastal on korraldatud eri kaasamistegevusi: piirkondlikud ja tegevuspõhised kaasamiskoosolekud ning -arutelud ja küsitlused liikmetele ja sadamaomanikele. Teave koosolekute, arutelude jms kohta saadeti liikmetele e-kirjaga, sellest teavitati ühingu kodulehel, 2022. aasta piirkondlike arutelude info ilmus kohalikes omavalitsuste lehtedes, 2023. aasta teavitus oli Maalehes.

Kaasamised

1. Küsitlus Google Formsi ja liikmete e-kirja listi kaudu märts-juuni 2022 (13 vastanut)
2. Piirkondlikud koosolekud (SWOT ja vajadused):
 - 13. mai 2022 – Röpina sadam (9 osalejat)
 - 17. mai 2022 – Lodjakoda (10 osalejat)
 - 19. mai 2022 – PKAK kontor (5 osalejat)
 - 24. mai 2022 – Kauksi rannahoone (8 osalejat)
 - 26. mai 2022 – PKAK kontor – arutelu kalandus- ja vesiviljelussektori ettevõtjatega (17 osalejat)
 - 14. juuni 2022 – PKAK kontor – piirkondlik kokkuvõttev arutelu, SWOT-analüüsi täpsustamine (20 osalejat)
3. Ankeet kalasadamate omanikele veebruar-märts 2023 (12 vastanut)
4. Strateegia tegevussuundade eesmärkide koosolekud (PKAK kontor):
 - 29. märts 2023 – kohalike omavalitsuste, vabaihenduste esindajad (9 osalejat)
 - 30. märts 2023 – kalandusettevõtjad, kalasadamate esindajad (11 osalejat)
5. Strateegia tegevussuundade eesmärkide (sh mõõdikud ja eelarve) koosolekud (PKAK kontor):
 - 15. august 2023 – kalandusettevõtjad, kalasadamate esindajad (25 osalejat)
 - 22. august 2023 – kohalike omavalitsuste, vabaihenduste esindajad (11 osalejat)
6. Strateegia arutelud PKAK üldkoosolekutel:
 - 12. november 2021 (21 osalejat)
 - 31. märts 2022 (28 osalejat)
 - 18. oktoober 2022 (21 osalejat)
 - 31. jaanuar 2023 (35 osalejat)
 - 6. juuni 2023 (31 osalejat)

Kokku osales strateegia koostamisel 76 organisatsiooni (lisa 3), mida esindasid 88 inimest (nimekirjad kättesaadavad PKAK kontoris). Kalandussektori osakaal strateegia koostamise protsessi organisatsioonidest oli 59%.

6. Kohalik tegevusrühm

6.1. Missioon

MTÜ Peipsi Kalanduspiirkonna Arendajate Kogu on Euroopa Liidu suurima piiriveekogu piirkonna kalanduse arendaja ning aitab kaasa piirkonna rannaelu ja kalandustraditsioonide säilimisele. PKAK on usaldusväärne koostööpartner nii piirkondlikul, siseriiklikul kui rahvusvahelisel tasandil ning tegeleb piirkonna jätkusuutlikkuse tagamisega.

6.2. Eelmiste strateegiate elluviimine

Aastatel 2009–2014 toetati EKF-i meetme 4.1 kaudu 142 projekti, toetussummaga 4,2 miljonit eurot. Taotlejaid oli sellel perioodil 61, neist 23 ettevõtet, 9 füüsilisest isikust ettevõtjat, 23 mittetulundusühingut ja 6 kohalikku omavalitsust. 70% taotlejatest olid piirkonna kalandusettevõtjad või kalanduslikud mittetulundusühingud.

Ernst & Young Baltic AS-i poolt 2013.–2014. aastal tehtud uuring „Kalanduspiirkondade säästva arengu meetme rakendamise mõju ranna- ja sisevete kalandusele ning kohalikule arengule“ näitas, et EKF-i meetme 4.1 mõju Peipsi kalanduspiirkonna arengule peeti oluliseks. Kõige enam leidsid küsitletavad, et meetme toetuste tulemusel on kalanduspiirkond ettevõtjate jaoks atraktiivsemaks muutunud. Samuti oli uuringus osalenud kalanduspiirkonna esindajate hinnangul paranenud Peipsi kalanduspiirkonna elukeskkond ning tõusnud kalandussektori üldine konkurentsivõime. Suurim positiivne mõju oli meetmel kalasadamate ja lossimiskohtade olukorrale ning otseturustuse tingimuste paranemisele, samuti kalandussektoris tegutsevate inimeste kompetentsi ja aktiivsuse suurendamisele.

Aastatel 2016–2023 (andmed seisuga 31.12.2023, tabel 18) sai EMKF-i meetme 3.3 esitatud projektitaotlustest (339 taotlust) positiivse rahastamisotsuse 234 taotlust, neist 207 projekti on teostatud (toetussumma ca 4,6 miljonit eurot), 22 katkestatud ja 5 projekti teostamine veel käib. Taotlejaid oli perioodi kohta kokku 100 (84 toetuse saajat), neist 59 olid ettevõtted, 6 füüsilisest isikust ettevõtjad, 28 mittetulundusühingud/sihtasutused ja 7 kohalikud omavalitsused. Algatusrühm viis läbi 32 koostööprojekti (EMKF-i meede 3.4).⁶⁴

2019. aastal tehti strateegia vahehindamine, mille käigus korraldati küsitlus projektitoetuse taotlejate seas. Küsitlusele vastas 29 inimest. Küsitlusest selgus, et peamiselt said taotlejad infot taotlemise võimalikkuse kohta e-kirjast, kodulehelt, koosolekult või üldiselt ühingult.

Taotlusprotsessile andis suurepärase hinnangu 41%, hea 52% ja kesise 7% vastanuist (viimased töid märkustes välja, et taotlemine on bürokraatlik).

Kõik vastanud jäid rahule ühingu suhtluse ja teabeandmisega pärast taotluste esitamist. Kõik vastasid, et kui nad peaksid protsessi veel kord läbi tegema, siis taotleksid nad EMKF-i meetme 3.3 rahastust uuesti.

Lõpliku kokkuvõtte Peipsi kalanduspiirkonna strateegia 2015–2023 täitmisest teeb PKAK 2024. aasta alguses, kui kõik pooleliolevad projektid on teostatud, 2019. aasta strateegia

⁶⁴ PKAK ja PRIA andmed

vahehindamine on kättesaadav ühingu kodulehel www.pkak.ee.

Tabel 19. EMKF-i perioodil taotletud, rahastuse saanud ning teostatud projektide arv tegevussuundade kaupa (seisuga 31.12.2023)⁶⁵

Tegevussuund	Taotletud projektide arv	Rahastuse saanud projektide arv	Teostatud projektide arv	Teostatud projektide väljamakstud toetus (€)	Pooleli-olevad projektid
Kalapüügitoodete väärimine või turustamine	97	69	59	976 063	4
Majandustegevuse mitmekesistamine	90	63	53	1 000 866	0
Kalasadamate uuendamine	36	28	25	1 140 461	0
Koelmualade loomine või taastamine	9	9	9	320 095	0
Sotsiaalse heaolu ja kultuuripärandi edendamine	107	65	61	1 186 807	1
Koostöö	32	32	32	407 038	0
KOKKU	371	266	239	5 031 330	5

6.3. Tegevusrühma töökorraldus

PKAK kõrgeim juhtimisorgan on üldkoosolek, mille pädevusse kuulub kalanduspiirkonna strateegia ja selle muudatuste vastuvõtmine; projektitoetuse taotlusvoorude toimumise aja ja tegevussuundade eelarve kinnitamine; strateegia rakendamiseks teostatavate projektide hindamise ja valiku korra kinnitamine; projektide paremusjärjestuse ettepanekute heaks kiitmine ning vähemalt seitsmeliikmelise projektide hindamiskomisjonide määramine ja tagasi kutsumine; tegevusrühma põhikirja muutmine, täiendamine ja uue põhikirja kinnitamine; majandusaasta aruande kinnitamine; vähemalt seitsmeliikmelise juhatusse määramine ning nende töö eest tasu määramine; revisjonikomisjoni valimine; ühingu vabatahtlik lõpetamine pärast 31.12.2030, likvideerijate valimine ning nende töö eest tasu määramine; ühinemine, jagunemine ja ümberkujundamine (reorganiseerimine) seaduses sätestatud juhtudel; sisseastumis- ja liikmemaksu kehtestamine jms. Üldkoosoleku pädevuses on ka kõik teised seadusest tulenevad õigused. Üldkoosoleku moodustavad PKAK liikmed.

Tegevusrühmal on juhatus, mille koosseisu kuulub vähemalt seitse liiget. Juhatusse koosseisu peab kuuluma vähemalt üks kalanduspiirkonna põhjaosa, üks kalanduspiirkonna keskosa, üks kalanduspiirkonna lõunaosa ning üks Vooremaa väikejärvi esindav liige. Juhatus valitakse kolmeks aastaks. Juhatusse liikmed valivad enda seast juhatusse esimehe, kes tegeleb PKAK töö korraldamisega ja strateegia elavdamisega ning on palgaline. Juhatusse pädevusse kuuluvad

⁶⁵ PKAK ja PRIA andmed

strateegia väljatöötamise tegevuskava väljatöötamine ning üldkoosoleku kinnitatud strateegia rakendamine; majandusaasta eelarve, tegevuskava, samuti majandusaasta aruande koostamise korraldamine ning üldkoosolekule esitamine; tegevjuhi jt. tegevmeeskonna liikmete töölevõtmine ja nende volituste kindlaksmääramine; projektide täitmise järelevalve. Juhatus võib otsustada ka teisi küsimusi, mis ei kuulu üldkoosoleku pädevusse. Juhatus kontrollib, kas projektitoetuse taotlused on hinnatud ettenähtud nõuete kohaselt, ning esitab taotluste paremusjärjestusse seadmise ettepaneku üldkoosolekule kinnitamiseks. Juhatus vastutab ka põhivara soetamise ja laenude võtmise eest.

Ühingu kontrollorgan on kolmeliikmeline revisjonikomisjon, mille üldkoosolek valib kolmeks aastaks. Revisjonikomisjoni ülesanne on PKAK raamatupidamise aastaaruande ja tegevusaruande revideerimine, samuti raamatupidamise õigsuse kontroll. Revisjonikomisjonil on õigus kontrollida ka projektide menetlemise ja hindamiskomisjonide töö korraldust.

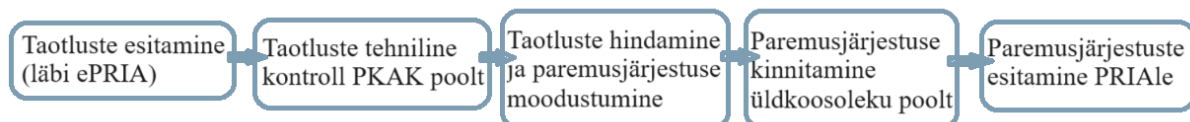
Organisatsiooni igapäevast tööd korraldab tegevmeeskond, kuhu kuuluvad tegevjuht, meetme koordinaator (osaline tööaeg), raamatupidaja (osaline tööaeg) ja koristaja (osaline tööaeg).

Tegevmeeskonna tööd juhib PKAK tegevjuht, kelle ülesanneteks on korraldada PKAK büroo tööd; võtta vastu projektitoetuste taotlused ja teha tehniline kontroll, tagada nende edastamine hindamiskomisjonile, juhatusle ja üldkoosolekule; pidada arvestust projektitoetuse taotluste üle; esindada oma pädevuse piires tegevusrühma teiste organisatsioonidega suheldes; strateegia seire- ja hindamistegevuste korraldamine ning muud strateegia elluviimiseks vajalikud tegevused. Meetme koordinaatori tööülesanded on algatusrühma strateegia seire- ja hindamistegevuste jms. jaoks registreerida, sotsiaalmeedia ja kodulehe haldamine ning juhatusle koosolekute ja üldkoosolekute töö koordineerimine, vajaduse korral projektitaotluste vastuvõtmine ja neile tehnilise kontrolli tegemine ning nende edastamine hindamiskomisjonile. Raamatupidaja tööülesanne on PKAK raamatupidamise korraldamine vastavalt raamatupidamise sise-eeskirjale. Vastavalt vajadusele võetakse tööle spetsialist või ostetakse täiendavalt sisse teenuseid spetsiifilisteks töödeks (nt IT lahendused).

Tegevusrühmale on strateegia elluviimiseks ette nähtud eelarvevahendid piirmääraga 949 959,26 eurot. Kohaliku tegevusrühma toetust makstakse 0,2 eurot iga projektitoetuse taotlejale väljamakstud 1 euro kohta.

6.4. Projektide taotlusvoorud

Joonis 6. PKAK-le esitatud projektitoetuste taotluste menetlemine



Projektide taotlusvoorude korraldamiseks on ühing koostanud Peipsi Kalanduspiirkonna Arendajate Kogu (PKAK) projektitoetuste taotluse menetlemise ja hindamise korra, mille võtab vastu ühingu üldkoosolek ning mis on kättesaadav ühingu kodulehel www.pkak.ee.

7. Kommunikatsiooniplaan

Kommunikatsiooniplaani eesmärk on saavutada avalikkuse suurem teadlikkus kalanduspiirkonnast ja meetme „Perioodi 2021–2027 kogukonna juhitud kohaliku arengu toetus“ võimalustest ning rakendamisest, jõuda potentsiaalsete taotlejateni, suurendada PKAK tegevuste läbipaistvust ja saada tagasisidet.

PKAK kommunikatsiooniplaan hõlmab allolevaid teavitustegevusi.

Teabekanal	Edastatav info
Koduleht www.pkak.ee	PKAK tegevused ja koostööprojektid; projektitaotlusvoorude korraldamine; üldkoosolekute korraldamine; projektitoetuse taotlemiseks vajalikud dokumendid; kohalik arengustrateegia; PKAK põhikiri ja liikmeskond; strateegia elluviimise seire ja hindamise andmed; toetatud projektid; head projektinäited jms. Jagatakse ka üleüldist kalanduse ja piirkonnaga seotud informatsiooni. Kodulehte uuendatakse pidevalt ja jälgitakse, et sealne info oleks aja- ja asjakohane.
E-posti listid pkak@pkak.ee	Praeguse seisuga on olemas e-posti listid PKAK liikmeskonna, piirkonna kalandusettevõtjate, kohalike omavalitsuste ning koostööpartnerite kohta. Listides jagatakse infot vastavalt vajadusele.
Ajaleht Maaleht	Ilmub info PKAK üldkoosolekute, projektitaotlusvoorude korraldamise, teabepäevade jms toimumise kohta. Info ilmub vastavalt vajadusele ja meetme määruse nõuetele.
Koosolekud, teabepäevad	PKAK üldkoosolekud, koosolekud kalandusettevõtjatele (püügikorraldus, probleemid jne.), teabepäevad taotlejatele jms. Teavitamine toimub kodulehe ja e-posti listi kaudu, vajaduse korral ajalehes. PKAK üldkoosolekud toimuvad vähemalt kaks korda aastas, koosolekud kalandusettevõtjatele vastavalt vajadusele, teabepäev taotlejatele enne igat projektide taotlusvooru.
Piirkonna kajastus sotsiaalmeedias/meedias	Teavitused, artiklid, intervjuud jms ühingu sotsiaalmeedias ja piirkondlikes ning riiklikes ajalehtedes, raadios ja televisioonis, et tutvustada piirkonnas ja kalanduses toimuvat. Piirkonna kajastus meedias toimub vastavalt vajadusele. Ühingu FB: https://www.facebook.com/profile.php?id=61552621923310
Piirkonda tutvustavad üritused, messid jms	Piirkonda tutvustatakse nii piirkondlikel, riiklikel kui ka rahvusvahelistel üritustel, messidel jms vastavalt võimalusele.

Tähelepanu tuleb teavitustegevuses pöörata sihtgrupile, kelleni elektroonilised teavituskanalid ei jõua. Kõige laiem viis teavitamiseks on ajalehe (sh kohalike omavalitsuste lehed) kaudu. Oluline on ka regulaarsete teabepäevade korraldamine. samuti ühingu töötajate ja juhatuse liikmete vahetu suhtlemine huvigruppidega ja teavitustöö kogukondades.

8. Toetust saanud projektide seire ja strateegia hindamistegevus

Tegevusrühm seirab toetust saanud projekte ja tulemusi kajastatakse iga-aastaselt alates esimeste projektide teostamisest.

PKAK hindab strateegia elluviimise tulemuslikkust vähemalt kahel korral programmiperioodi jooksul. Esimene hindamine toimub 2027. aasta lõpus ning teine 2030. aastal (pärast seda, kui kõik projektid on 2029. aastal teostatud), kuid vajaduse korral toimub strateegia hindamine tihedamalt. Vajaduse korral kasutatakse strateegia hindamiseks väliseksperptide abi.

Strateegia rakendamise hindamise näitajad

Väljundnäitajad

- taotlusvoorude arv – andmed: PKAK
- toetust saanud projektide arv tegevussuundade lõikes – andmed: PKAK, PRIA
- toetuse saajate arv – andmed: PKAK, PRIA
- tehtud investeeringud kokku – andmed: PKAK, PRIA
- tehtud investeeringud tegevussuundade lõikes – andmed: PKAK, PRIA
- uuenduslikku elementi sisaldavate projektide arv – andmed: projektitaotlused
- keskkonna parendamisele suunatud projektide arv – andmed: projektitaotlused
- süsinikuneutraalse energiaallika kasutuselevõtuga seotud projektide arv – andmed: projektitaotlused

Tulemusnäitajad

- loodud ja säilitatud töökohtade arv – andmed: projektitaotlused, taotlejad
- koolitatute arv sh meeste ja naiste osakaal – andmed: projekti taotlused, taotlejad
- üritustel osalejate arv – andmed: taotlejad
- kasutusele võetud taastuvenergia tootmisüksuste arv ja tootmisvõimsus – andmed: projekti taotlused
- looduskeskkonna tingimuste parendamise näitajad: korrastatud veekogu pindala (m²); kogutud prügi kogus (kg) – andmed: projekti taotlused, taotlejad

Mõjunäitajad

- projektitaotlejate rahulolu – andmed: küsitlus

Vajadust strateegia muutmiseks hindab PKAK juhatus vastavalt seire ja hindamiste tulemustele ning valmistab üldkoosolekule ette põhjendatud ettepaneku strateegia muutmiseks. Ka üldkoosolek võib teha ettepaneku strateegia muutmiseks.

Lisad

Lisa 1. Strateegia prioriteetsed kalasadamad

Kalasadamate puhul ei ole otstarbekas hinnata täpselt sadamate optimaalset vahekaugust ja nende hulka, sest kalapüügiälused läbivad piisavalt pika vahemaa. Oluline on hinnata, millisele kalasadamate hulgale on võimalik pakkuda piisavalt suurt koormust, et kalasadama käigushoidmine end ära tasub.⁶⁶

Strateegiasse valimise peamine põhimõte on edendada neid kalasadamaid, kus on olemas piisav kalapüügi võime jätkusuutlikkus (sadamat kasutavad ajaloolise püügiõiguse omanikud), on olemas tugitaristu ja looduslikud eeldused.

Peipsi rannikust suur osa jääb looduskaitsealade või Natura alade alla. Sadamatest jäävad niisugustele tundlikele aladele või nende vahetusse naabruses Jõekäär, Lohusuu, Raja, Omedu, Kolkja ja Röpina sadamad, väljapoole looduskaitse piirangutega alasid jäävad Varnja ja Mehikoorma. Kaitstavate alade kaitse-eesmärke ei tohi kahjustada, mis praktikas tähendab, et sadamaid on äärmiselt keeruline looduskaitse-/Natura aladele rajada või olemasolevaid laiendada. See on ka üks põhjus, miks nt Omedus on välja valitud kaks sadamat (Mihkli ja Kaldasilla), kuna olud ei luba olemasolevaid sadamaid vajadusepõhiselt piisavalt laiendada, samas on mõlemas sadamas näha jätkusuutlikkust püügi võime näol ning Kaldasilla puhul ka potentsiaali tegevuste mitmekesistamiseks.

Peipsi, Pihkva ja Lämmijärve, Emajõe ning seotud jõgede kalda- ja veealade kasutamise uuringus hinnati kalasadamaid ja väiksemaid lossimiskohti ning kuivõrd neid võiks säilitada, arendada ja laiendada järgmiste kriteeriumide alusel (iga kriteerium andis ühe punkti): kala tegelik lossimine – üle 15 t; elanike arv 5 km raadiuses – üle 500; kaugus lähimast Natura alast – üle 1000 m; kaugus lähimast kaitsealast – üle 1000 m; püsiva kattega tee kaugus – alla 200 m; positsioon Peipsi kalanduspiirkonna strateegias 2014–2020 uuendatavate kalasadamate ja lossimiskohtade nimekirjas; looduslikud eeldused – üle 3; kaitstus rüüstajate eest – väga väike.⁶⁷ Kõik ka varasemalt Peipsi kalanduspiirkonna strateegias kajastatud kalasadamad said selles hinnangus 4-6 punkti.

Selles strateegias välja valitud prioriteetsetest sadamates 11 olnud varasemalt Peipsi kalanduspiirkonna strateegias kajastatud, lisandunud on nimekirja üks sadam Emajõel – Veibri sadam (varasemates strateegiates ei ole Emajõel kalasadamaid arendavate sadamate nimistus olnud, kuid arvesse on võetud kalapüügi mahtusid Emajõel ning sadama soodsat asukohta Tartu linna läheduses).

Kõik strateegias toodud sadamad on kajastatud ka Narva jõe, Peipsi, Pihkva, Lämmijärve, Emajõe, Võrtsjärve ning seotud jõgede väikesadamate võrgustiku arendamise kontseptsioonis⁶⁸, mille järeldus on, et sisevete kalanduse valdkonna hoidmiseks ja

^{66,67} <https://maakonnaplaneering.ee/peipsi-pihkva-ja-lammijärve-emajõe-ning-seotud-jõgede-kalda-ja-veealade-kasutamise-uuring/>

⁶⁸ Narva jõe, Peipsi, Pihkva, Lämmijärve, Emajõe, Võrtsjärve ning seotud jõgede väikesadamate võrgustiku arendamise kontseptsioon. Tellija Alutaguse Vallavalitsus, koostaja OÜ Kobras. 2021

arendamiseks tuleks toetada kalasadamate tehnilise võimekuse parandamisele ja pakutavate teenuste mitmekesistamisele suunatud tegevusi.

Järgnevas tabelites on toodud sadamate info, alustades piirkonna põhjaosast⁶⁹.

Vasknarva sadam

Sadamaregistri viide	EE VNA https://www.sadamaregister.ee/sadam/384
Sadama asukoht	Sõrenetsi tee 88, Vasknarva küla, Alutaguse vald, Ida-Viru maakond Katastriüksuse nr 12201:002:0171
Sadama iseloomustus	Tegu on ajaloolise sadamakohaga Narva jõe suudmes. Looduslikult väga hea asukohaga. Ligipääs sadamasse hea nii maad kui veeteed mööda. See on piirkonna kaluritele oluline ja ainus kasutatav kalasadam Narva jõe suudmes.
Püügiperiood ja looduslikud tingimused	Sadam on kasutuses aastaringselt ja looduslikud tingimused on soodsad. Kai on kasutuses navigatsiooniperioodil.
Sadamat kasutavate kutseliste kalurite arv	Sadamat kasutab aastaringselt 10–15 kutselist kalurit.
Teostatud lossimised	2022 – 125 964 kg; 2021 – 103 216 kg; 2020 – 112 634 kg
Sadamat kasutav laevastik	BMA-090; BMA-089; BMA-701; VKB-445; VKB-249; VKB-247.
Kala hoiustamise ja töötlemise võimalused	Nii hoiustamise kui ka töötlemise võimalused on sadamas küll olemas, kuid vajavad parendamist, et vähendada kliimamuutustest tuleneva vee soojenemisega kaasneva kala kvaliteedi langust.
Sadamas pakutavad teenused	Kala lossimine, sorteerimine, jahutamine, külmutamine ja hoiustamine. Jää tootmise võimalus. Võrkude puhastamine ja parandamine. Kalapaatide hoiustamine.
Sadama taristu kirjeldus	Olemas juurdepääsutee, kai (betoneeritud, pikkusega 40 m), puurkaev.
Varem tehtud investeeringud sadamas	Administratiivhoone katuse soojustamine; päikesepaneelide soetamine; jäämasina soetamine; külmaseadmete osaline parendamine.
Planeeritavad investeeringutegevused ja teenused	Kala vastuvõtupunkti renoveerimine (ehitusluba olemas); järkjärguline üleminek roheenergiale; laadimisteenus laevast vastuvõtupunkti ja vastuvõtupunktist autole; kalurite olmetingimuste parendamine; investeeringud mis laiendavad Vasknarva sadamas pakutavaid teenuseid, nt teenused harrastus kalapüüdjatele, sündmusturismi arendamine jms.
Sadamapidaja kontaktid	Mittetulundusühing Vasknarva Rand; peipus1@gmail.com

⁶⁹ Kalasadamate andmed on sisestatud vastavalt sadamapidajatelt saadud ja Sadamaregistris (<https://www.sadamaregister.ee/>) olevatele andmetele, lossimiskogused kontrollitud <https://pta.agri.ee/ettevotjale-tootjale-ja-turustajale/kutseline-kalapuuk/puugistatistika#item-2>

Jõekääru sadam

Sadamaregistri viide	EE JKR https://www.sadamaregister.ee/sadam/162
Sadama asukoht	Jõekääru, Rannapungerja küla, Alutaguse vald, Ida-Viru maakond Katastriüksuse nr 81501:005:0012
Sadama iseloomustus	Tegu on ajaloolise sadamakohaga Rannapungerja jõe jõekäärus ja sadam on perspektiivse arengupotentsiaaliga. Sadama edasi arendamine on vajalik ja kooskõlas Ida-Viru maakonna arengustrateegiaga 2019–2030+ ning Alutaguse valla arengukava 2018–2030 eesmärkidega. Sadamat kasutavad nii kutselised kui ka harrastuskalurid.
Püügiperiood ja looduslikud tingimused	Navigatsiooniperiood 15. aprill–15. november. Sadam asub Rannapungerja jõe jõekäärus. Sadam on looduslikult kaitstud Peipsi järvelt tulevate tuulte ja tormide eest.
Sadamat kasutavate kutseliste kalurite arv	Sadamat kasutavad kutselised kalurid –15.
Teostatud lossimised	2022 – 71 520 kg; 2021 – 102 048 kg; 2020 – 197 200 kg
Sadamat kasutav laevastik	Kalalaev VLA-098, kalalaev VLD-512, kalapaat GMA-318, sõudepaat TSA 054, sõudepaat TSA 077, kalapaat VLU 764, kalapaat VLD 669, kalapaat VLT 023, kalapaat GMA 183, HMA 477, väikelaev BMB-055.
Kala hoiustamise ja töötlemise võimalused	Sadamas on nõuetele vastavad kala jahutamise- ja hoiustamistingimused (laastujäämasin ning jahutuskamber).
Sadamas pakutavad teenused	Tasulisi teenuseid praegu ei pakuta. Sadama liikmed saavad kasutada tasuta slippi, kaid sildumiseks ja lossimiseks, parkimist, püügivahendite hoiustamist laohoones ja selle ümbruses, jahutuskambrit, laastujäämasinat, kaaluga kahvelkäru ja diiseltõstukit.
Sadama taristu kirjeldus	Sadama territoorium on kaetud killustikuga, kannab ka raskeveokeid. Olemas slipp, tuletõrje kuivhüdrant, 50 m pikkune kai, laohoone, kus on jahutuskamber.
Varem tehtud investeeringud sadamas	EKF-i 2007–2013 toetustega ehitati sadamasse betoonist kai, slipp. EMKF-i 2014–2021 toetustega ehitati laohoone ja soetati seadmed.
Planeeritavad investeeringutegevused ja teenused	Investeeringud: kapteni hoone ehitus administreerimisegevuseks, ujukaid harrastuskaluritele ja turistidele, keskkonnanõuetele vastavad bilsivee mahuti, reostustõrjevahendid, märgistus jms. Teenused: majutusvõimaluste pakkumine. Samuti on plaanis arendada võimalusi kala töötlemiseks, et arendada kohalikku ettevõtlust ja võimaldada töökohtade loomist.
Sadamapidaja kontaktid	MTÜ Rannapungerja Sadam; andrus@rannapuura.ee

Lohusuu sadam

Sadamaregistri viide	EE LSU https://www.sadamaregister.ee/sadam/320
Sadama asukoht	Järve tee 41, Jõgeva maakond, Mustvee vald, Lohusuu alevik, Katastriüksuse nr 42001:001:0464
Sadama iseloomustus	Lohusuu sadam on erasadam, mis teenindab väikelaevu sh sadamat kodusadamana kasutavaid väikelaevu ning külalislaluseid. Lohusuu sadam on üks olulisi sadamaid Peipsi piirkonna kalasadama võrgustikus.
Püügiperiood ja looduslikud tingimused	Navigatsioonihooaeg algab aprillis ja lõpeb novembris ning võib muutuda sõltuvalt jää- ja ilmastikuoludest. Kalasadama ja lossimiskoha kasutamise aktiivsus on kõige suurem kevadel mõrrapüügi ja sügisel mutnikupüügi ajal.
Sadamat kasutavate kutseliste kalurite arv	Kokku kasutab sadamat kuni 60 kalurit.
Teostatud lossimised	2022 – 106 792 kg; 2021 – 176 729 kg; 2020 – 332 839 kg
Sadamat kasutatav laevastik	Kalapüügilaevad BMA-617, GMA-121, GMA-122, GMA-135, GMA-136, GMA-132, GMA-090, GMA-120, GMA-134, TMA-728, GMA-116, GMA-128, GMA-129, TMA-585, VLA-754. Kalapaadid BMA-712, BMA-835, BMB-026, GMA-094, GMA-264, GMA-324, GSA-098, VLJ-587, VLL-004, VLL-601, VLL-766, GSA-239, sõudepaat GSA-072.
Kala hoiustamise ja töötlemise võimalused	Sadam piirneb Lohusuu kalatsehiga (st olemas nii töötlemiskui hoiustamistingimused).
Sadamas pakutavad teenused	Sadamas kaikohtade kasutusse andmine, joogivee ja elektrienergiaga varustamine, laevade lastimine ja lossimine, kala hoiustamine.
Sadama taristu kirjeldus	Sadamas on olemas suurkaev ja jäägeneraator. Sadama territooriumil on kalatööstus, mis ostab ja müüb tooteid nii välis- kui siseturule, samuti külmoone ja kala vastuvõtupunkt.
Varem tehtud investeeringud sadamas	Tehtud investeeringud: Lohusuu kalasadama kai laiendamine – 2011.aastal, kalasadama kai rekonstrueerimine 2014. aastal.
Planeeritavad investeeringutegevused ja teenused	Investeeringud: olemasolevate ehitiste renoveerimine, uute hoonete ehitamine (kalurite olmehoone, püügivahendite hoiuruumid) ja külmutussüsteemide renoveerimine. Territooriumile tolmuva katte paigaldus. Teenused: sadama (kala-, turismi- ja väikesadama) arendamine ja sadamateenuste osutamine. Tagada kaluritele liikumine järvele ja võimaldada kutselistel kaluritel tegeleda kala töötlemise ja turustamisega ning turismiga.
Sadamapidaja kontaktid	Peipsi Trade LTD OÜ; sadamakapten Apolinari Goršanov, kontakttelefoni nr +372 56359343

Kalmaküla sadam

Sadamaregistri viide	EE KAM https://www.sadamaregister.ee/sadam/2134
Sadama asukoht	Keki, Kalmaküla, Lohusuu vald, Mustvee, Ida-Viru maakond Katastriüksuse nr 42002:001:0217
Sadama iseloomustus	Tegu on ajaloolise sadamakohaga Piilsi jõe suudmes. Väga hea ligipääsuga nii maalt kui veelt, asub Tartu-Narva maantee vahetus läheduses. Kalmaküla sadam aitab mitmekülgsetel tegutsedes elavdada kohalikku majandust ning suurendada piirkonna atraktiivsust. Hea ligipääsetavus ja logistiline asukoht köidab kalastajaid. Samuti tõstab korralik kalasadam piirkondlikku turismi, pakkudes kalastusvõimalusi ka külalistele ja harrastajatele, ning suurendab võimalust piirkondliku turismiettevõtluse arenguks. Hästi toimiv kalasadam aitab piirkonnas toimivana hoida ka teisi kalandusega seotud väikeettevõtteid nagu kala kaasamüügi ning toidu- ja majutusettevõtteid.
Püügiperiood ja looduslikud tingimused	Püügiperiood kogu aasta vältel.
Sadamat kasutavate kutseliste kalurite arv	15
Teostatud lossimised	2022 – 177 067 kg; 2021 – 164 361 kg; 2020 – 129 734 kg
Sadamat kasutatav laevastik	Kalalaevad VLE-921, TMB-096, VLK-427, VLA-270, TSB-062, TMA-993, TMA-947, BMA-938.
Kala hoiustamise ja töötlemise võimalused	Praegu puuduvad.
Sadamas pakutavad teenused	Lossimine ja veeskamine. Eraldi kinnistul kalapüügiga mitte seotud tegevused: kala ja kalastustarvete müük.
Sadama taristu kirjeldus	Korralik sadama kai (50 m), teed, territoorium valvega.
Varem tehtud investeeringud sadamas	Sadamakai ehitus (137 600,42 €); masinate ja seadmete soetamine (51 572,17 €).
Planeeritavad investeeringutegevused ja teenused	Ehitada uus sadamahoone, pakkumaks kala esmakäitlemist ning töötlemist. Lisaks pakkuda sadamas veel vett, vajaduse korral kütust, jää varustamist, varjualused tehnikale ja püüniste hoiustamiseks, olmeruume kaluritele.
Sadamapidaja kontaktid	Mittetulundusühing Kalma Sadam; info@kalma.ee

Raja väikesadam

Sadamaregistri viide	EE RAJ https://www.sadamaregister.ee/sadam/341
Sadama asukoht	Kalda tn 2a, Raja küla, Mustvee vald, Jõgeva maakond Katastriüksuse nr 48501:011:0009, 65701:001:0222

Sadama iseloomustus	Tegemist on ajaloolise sadamakohaga Raja külas. Kalasadam, mis teenindab kolme kalandusettevõtjat.
Püügiperiood ja looduslikud tingimused	Aastaringset, navigatsiooniperiood jääminekust kuni 15. novembrini.
Sadamat kasutavate kutseliste kalurite arv	Kolm ajaloolise püügiõiguse omanikku.
Teostatud lossimised	2022 – 89 345 kg; 2021 – 100 352 kg; 2020 – 123 838 kg
Sadamat kasutav laevastik	Võrgu- ja mõrrapaadid VLK-458, GMA 313, GMA-301; mutnikupaat VLT-700.
Kala hoiustamise ja töötlemise võimalused	On nii hoiustamise kui töötlemise võimalused.
Sadamas pakutavad teenused	Kala jahutamine, külmutamine, hoiustamine.
Sadama taristu kirjeldus	Kaks kaid: 20x3 m ja 30x3m; puurkaev; muulid: põhja- ja lõunamuul 150 m.
Varem tehtud investeeringud sadamas	Soetatud väike tankla, kuumaveepesur, soojak, külmkonteiner.
Planeeritavad investeeringutegevused ja teenused	Kai renoveerimine, muulide ehitamine, päikesepaneelide soetamine ja paigaldamine, tõstekraana soetamine ja paigaldamine.
Sadamapidaja kontaktid	MTÜ "Raja Sadam"; info@katroni.ee

Kaldasilla sadam

Sadamaregistri viide	EE KAG https://www.sadamaregister.ee/sadam/8909
Sadama asukoht	Kaldasilla, Kaasiku küla Mustvee vald, Jõgeva maakond Katastriüksuse nr 65701:002:4100, 65701:002:0229
Sadama iseloomustus	Tegu on ajaloolise sadamakohaga Omedu jõel. Kaldasilla sadama alla kuulub ka endine Kase sadam, olemas 2 kaid, ujukai, slipp, elekter.
Püügiperiood ja looduslikud tingimused	Sadam on kasutuses aastaringset ja looduslikud tingimused on soodsad. Normaalse veetaseme juures looduslik ligipääs mööda veeteed sadamale hea, Omedu jõe suue vajab korrapäraselt puhastamist.
Sadamat kasutavate kutseliste kalurite arv	7
Teostatud lossimised	2022 – 22 006 kg; 2021 – 45 501 kg; 2020 – 114 712 kg
Sadamat kasutav laevastik	Kalapaat Robust VLD-886; kalapaat raud BMA-088; väikepaat VLS-253.
Kala hoiustamise ja töötlemise võimalused	Puuduvad.
Sadamas pakutavad teenused	Kai ja slipi kasutamise teenus, elektri pakkumine.

Sadama taristu kirjeldus	Kaldasilla kai, Kase kai, ujuvkai, slipp, hoone, parkla, tee, puurkaev.
Varem tehtud investeeringud sadamas	Soetatud Kase kinnistu, ehitatud Kaldasilla kai ja plats, soetatud tõstuk.
Planeeritavad investeeringutegevused ja teenused	Plaanis ehitada hoone kalameeste püügivahendite, abimaterjalide ja kütuse hoiustamiseks. Olemasolev hoone renoveerida turismiteenuste pakkumiseks (turismitalu ja ööbimisvõimalused).
Sadamapidaja kontaktid	OÜ Peipsi Kalatööstus; peipsikalakuld@gmail.com

Mihkli sadam

Sadamaregistri viide	EE MIH https://www.sadamaregister.ee/sadam/2314
Sadama asukoht	Laine, Omedu küla, Mustvee vald, Jõgeva maakond Katastriüksuse nr 65701:002:1790
Sadama iseloomustus	Tegu on ajaloolise kaluritalu sadamaga Omedu jõel.
Püügiperiood ja looduslikud tingimused	Püügiperiood aastaringiselt. Normaalse veetaseme juures looduslik ligipääs mööda veeteed sadamale hea, Omedu jõe suue vajab korrapärast puhastamist.
Sadamat kasutatavate kutseliste kalurite arv	9
Teostatud lossimised	2022 – 9911 kg; 2021 – 30 252 kg; 2020 – 28 607 kg
Sadamat kasutatav laevastik	VLF-215; VLC-628, 2 väikest paati (registreeringuta)
Kala hoiustamise ja töötlemise võimalused	Hoiustamis- ja töötlemisruumid olemas (territooriumil kalakuivatustšehh).
Sadamas pakutavad teenused	Kala vastuvõtt ja hoiustamine.
Sadama taristu kirjeldus	On sissesõidutee, puurkaev, kala hoiustamise ja töötlemise ruumid, kai pikkusega 46 m, slipp.
Varem tehtud investeeringud sadamas	EKF-i rahastusega renoveeritud sadamakai ja slipp.
Planeeritavad investeeringutegevused ja teenused	Püünistehoiuruumi ehitus, soetada mõrra väljavõtmise vintsid.
Sadamapidaja kontaktid	Mittetulundusühing DIMARI; miflaine@mail.ee

Kolkja sadam

Sadamaregistri viide	EE KOL https://www.sadamaregister.ee/sadam/1452
Sadama asukoht	Sadama 5, Kolkja alevik, Pepsiaäre vald, Tartu maakond Katastriüksuse nr 58701:002:0001
Sadama iseloomustus	Tegu on ajaloolise sadamakohaga. Sadamat on hallatud ja renoveeritud siiaaani ainult omavahenditest.

Püügiperiood ja looduslikud tingimused	Navigatsiooniperiood 1 aprill-20 november. Veeteo sadamasse on ca 800 meetrit pikk ning vajab tihedat puhastamist uhtliivast, aga see on piirkonnale omane.
Sadamat kasutavate kutseliste kalurite arv	10
Teostatud lossimised	2022 – 116 440 kg; 2021 – 144 433 kg; 2020 – 211 193 kg
Sadamat kasutav laevastik	Robust 38 VLF-225; Robust 38 VLD-644; Robust 15 VLG-864; Robust 15 VLR-378; lappaja TMA-297; omavalmistatud paat TSA-794; omavalmistatud paat TSA-793; Viking 750 VKB-077.
Kala hoiustamise ja töötlemise võimalused	Kalapunkt; 0 °C külmkamber; sügavkülma kamber; jäämasin; sügavkülma konteiner; kalasuututamise ahjud; abihooned.
Sadamas pakutavad teenused	Lossimine
Sadama taristu kirjeldus	Kai 80 m, puurkaev, tankla.
Varem tehtud investeeringud sadamas	Tee renoveerimine, kai renoveerimine, töötajatele ja kaluritele ehitatud abihoone, kai valgustus, 2 külmkambrit.
Planeeritavad investeeringutegevused ja teenused	Investeeringud: septiku paigaldamine, tanklas uue moodsama mahuti paigaldamine, kalapüüniste hoidla paigaldamine, sügavkülma kambri vahetamine šokikambriks (külmutus seadmete ost ja paigaldamine). Teenused: võimaluse korral – eraisikutele sadama teenuste pakkumine
Sadamapidaja kontaktid	Aktsiaselts Peipsi Kalamees; kalamees@kodu.ee

Varnja sadam

Sadamaregistri viide	EE VNJ https://www.sadamaregister.ee/sadam/2158
Sadama asukoht	Kesk tn 94/92, Varnja alevik, Peipsiääre vald, Tartu maakond Katastriüksuse nr 58701:005:0057; 58701:005:0056
Sadama iseloomustus	Peipsi Suurjärve kõige lõunapoolsem sadam. Soodne asukoht (Emajõgi ~6 km ja Lämmijärv ~15 km kaugusel. Innovaatilisel arendatud aastaringselt tegutsev, jätkusuutlik ja arenev sadam.
Püügiperiood ja looduslikud tingimused	Püügiperiood jaanuar-detsember. Looduslikud tingimused on soodsad, kuid üks kord aastas tuleb sissesõiduteed uhtliivast puhastada.
Sadamat kasutavate kutseliste kalurite arv	Aastaringselt 15 kalurit, hooajaliselt ca 30 kalurit
Teostatud lossimised	2022 – 293 098 kg; 2021 – 156 218 kg; 2020 – 481 509 kg
Sadamat kasutav laevastik	Kalapüügi laevad (võrgu-mõrrapüügiks: pikkus 5–10m, süvis ca 0,8m): VLF-236; GMA-188; VLK-532; VLI-690; VLL-791; TMB-053; VLA-269; TMA-752; VLC-628; VLI-751. Kalapüügi laevad (võrgu-mõrra ja põhjanooda püügiks: pikkus 10–12m,

	süvis ca 1,3m): VLA-373; TMA-252; VLC-516; VKA-383; SMA-299. Turismilaevad (pikkus 10–12m, süvis ca.1,4m): PMA-393; VKA-380.
Kala hoiustamise ja töötlemise võimalused	Kala hoiustamiseks jahutuskamber ja jäämasin. Töötlemise võimalused puuduvad.
Sadamas pakutavad teenused	Sadama kaide kasutus ja kala lossimisteenus. Laeva treilerite parkimine, hoiustamine, püüniste ja kalapüügi tarvete hoiustamine, jahutuskambri ja jää kasutus, mörrapesu platsi kasutus, laevade hoiustamine talvel.
Sadama taristu kirjeldus	Asfalteeritud ja betoneeritud sadama ala; betoonist kai ja ujukaid; sadamahoone; puurkaev; aiaga piiratud ala.
Varem tehtud investeeringud sadamas	Kesk tn. 94: sadamahoone, betoonist kai, ujukaid ja tarvikud, mörrapesu plats, päikesepaneelid sadamahoonele, tõste- ja ladustamistöökudeks tõstuk, haljastus- ja hooldetöökudeks traktor, kala transportöör laevast maale, jäämasin, kalakonteinerid, püüniste ladustamiseks alused ja riulid, kaugjuhitav video ja valvesüsteem.
Planeeritavad investeeringutegevused ja teenused	Harrastuskalapüügi ja turismi arendamiseks täiendava sadamahoone ja taristu loomine (Kesk tn. 92); päikesepargi laiendus katmaks terve sadamakompleksi energia vajadust; olemasolevale sadamahoonele juurdeehitus; soe garaaž talvepüügiks; küttesüsteemi energiasäästlik uuendus; laevade talvel hoiustamiseks tent-hallide ehitus; laevade hoiustamiseks sadamas innovatiivsete treilerite ehitus. Teenused harrastuskalapüügi ja turismi edendamiseks: kai kohad, olmeruumid, tankla, eri võimaluste loomine sadamas (grillikoht, püütud kala puhastamise võimalus jne).
Sadamapidaja kontaktid	MTÜ Varnja Sadam, varnjasadam@gmail.com

Veibri sadam

Sadamaregistri viide	EE VEI https://www.sadamaregister.ee/sadam/3870
Sadama asukoht	Jõekaare tee 15, Veibri küla, Luunja vald, Tartu maakond Katastriüksuse nr 43201:003:0444
Sadama iseloomustus	Veibri sadam on tulevikus planeeritud kasutamiseks avalikkuse huvides, nii turismi kui ka kalanduse jaoks. Emajõel on suur sadamate vajadus, arvestades sealseid kalapüügi mahtusid (2022. aastal püüti Emajõest 96,7 t kala). Luunja vallas on kala lossimiseks ainult kaks sadamat, sh Veibri sadam. Sadamal on soodne asukoht Tartu linna läheduses.
Püügiperiood ja looduslikud tingimused	Aastaringelt, välja arvatud püügikeelud ja jäätumised.
Sadamat kasutavate kutseliste kalurite arv	Viis ajaloolise püügiõiguse omanikku.

Teostatud lossimised	2020 – 1888 kg. 2021–2022 lossimisi ei toimunud, kuna sadama taristu vajab parendamist (2022. aastal oli sadamat lossimiseks kasutatada soovivate liikmete kalapüük 66 919 kg).
Sadamat kasutatav laevastik	Väikepaadid VLV-400, VLT-767
Kala hoiustamise ja töötlemise võimalused	Praegu puuduvad.
Sadamas pakutavad teenused	Sildumine, lossimine.
Sadama taristu kirjeldus	Asfalteeritud teed, ujukai.
Varem tehtud investeeringud sadamas	Ujukai rajamine.
Planeeritavad investeeringutegevused ja teenused	Investeeringud: laiendada sadamaala; ehitada slipp ja statsioonarne kai; ehitada sadamahoone, kus saab hoiustada nii paate kui ka püügivahendeid. Teenused: sildumise ja lossimise võimaluste laiendamine, paatide ja püügivahendite hoiustamine.
Sadamapidaja kontaktid	MTÜ Veibri Sadam, aleks.u1@hotmail.com

Mehikoorma sadam

Sadamaregistri viide	EE MEH https://www.sadamaregister.ee/sadam/2266
Sadama asukoht	Kalda tn 10, Mehikoorma alevik, Räpina vald, Põlva maakond Katastriüksuse nr 45401:005:0038
Sadama iseloomustus	Tegu on ajalooliselt väljakujunenud sadamaga Lämmijärve põhjaosas. Peipsi Suurjärve lõunaosa, Lämmijärve põhjaosa ning Piirissaare kalureid teenindav kalasadam. Arenev huvisadam.
Püügiperiood ja looduslikud tingimused	Aastaringelt kasutatav, hea süvisega ja sissesõidu teega laevadele.
Sadamat kasutatavate kutseliste kalurite arv	10–15
Teostatud lossimised	2022 – 156 190 kg, 2021 - 166 426 kg; 2020 - 114 303 kg
Sadamat kasutatav laevastik	Kalapüügi laevad: TMA 361, TMA 365, VLH 939, VLJ 771, VLR 101, TMA 360. Harrastuslaevnike aluste kohta info puudub.
Kala hoiustamise ja töötlemise võimalused	Lossimisvõimalus.
Sadamas pakutavad teenused	Kala lossimine. Sadama ümber puhkeala (võimalus ujuda, laste mänguväljak, sadama kõrval asub laudteel väike matkarada, võimalus grillida). Harrastuskalastuse võimalus.
Sadama taristu kirjeldus	Kai pikkusega 130m. Kütusetankla. Vee ja kanalisatsiooni valmidus on olemas. Sadamani läheb asfalttee.

Varem tehtud investeeringud sadamas	2022. aastal rajatud 130 m kai, 2023. aastal tankla rajamine.
Planeeritavad investeeringutegevused ja teenused	Kohviku rajamine sadamasse suvehooajaks.
Sadamapidaja kontaktid	Sihtasutus Mehikoorma Sadam, mehikoormasadam@gmail.com

Räpina sadam

Sadamaregistri viide	EE RPI https://www.sadamaregister.ee/sadam/360
Sadama asukoht	Sadama, Raigla küla, Räpina vald, Põlva maakond Katastriüksuse nr 70703:004:0092
Sadama iseloomustus	Lämmijärve ääres asuv munitsipaalomandis olev Räpina sadam on avalik multifunktsionaalne sadam. Räpina sadamat on toetuste abil renditud alates 2011. aastast ning nähakse ette jätkutegevusi sadama teenuste parendamiseks. Räpina sadam on sobilik kutselistele kaluritele, harrastuskalastajatele ja veespordihuvilistele. Sadamas on kaasaegsed tingimused veesõidukite sildumiseks, veeskamiseks ja hoiustamiseks.
Püügiperiood ja looduslikud tingimused	Sadam on aastaringselt kasutatav. Sadama tegevust soodustab sadama ajalooline asukoht. Sadama tegevust võivad takistada looduslikud tegurid: madal veetase, nn Pihkva tuul ja Natura 2000 alal asumine (looduskaitsetud piirangud).
Sadamat kasutavate kutseliste kalurite arv	Sadamat kasutab neli ajaloolise püügiõiguse omanikku.
Teostatud lossimised	2022 – 37 609 kg; 2021 – 56 394 kg; 2020 – 71 837 kg
Sadamat kasutatav laevastik	Kalalaevaregistrisse kantud alused: VLI-993, VLS-451, VLE-259, VLH-939; lisaks harrastuskalastuse ja turismi paadid.
Kala hoiustamise ja töötlemise võimalused	Kala lossimise võimalused. Harrastuskaluritel võimalus osta jäämasinad toodetud jääd.
Sadamas pakutavad teenused	Räpina sadamas pakutakse järgmisi teenuseid: väikelaeva sildumisvõimalus kai ääres; jäätmete vastuvõtt (vastavalt sadama laevaheitmete ja lastijäätmete käitlemise kavale); septiku tühjendamise võimalus; ohutustulp (viskeliin, pootshaak, päästerõngas, redel) ja tuleohutusvahendid kail; valve; valgustatud sadamaala ja kaid; kättesaadavad esmaabivahendid; vähemalt 10 vastavalt tähistatud külaliskohta väikelaevadele; elektri kättesaadavus kail ja/või sadama territooriumil 24/7; joogivee kättesaadavus sadama territooriumil 24/7; biotualetid (vähemalt üks neist 24 h kasutatav); pesemisvõimalus (dušš või saun); tankimisvõimalus. Lisaks on olemas tähistatud parkimisala, väliköök, matkaautode parkla, laste mänguväljak, supluskoht,

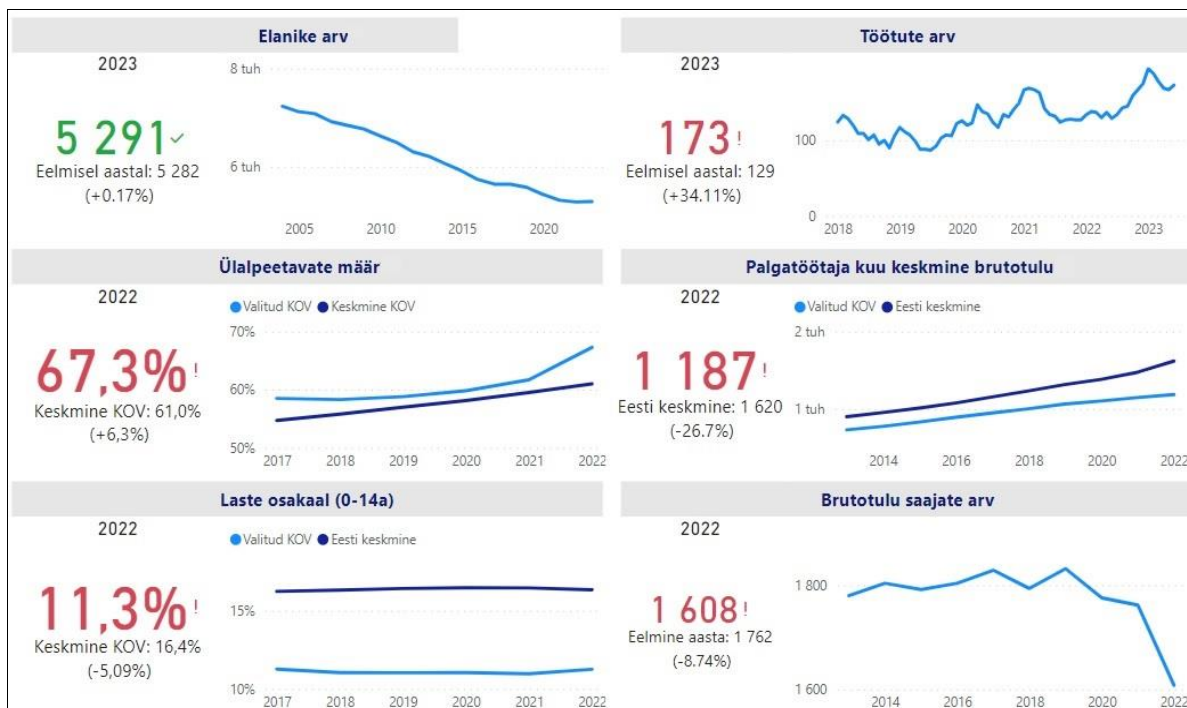
	<p>vaatetorn, liikumispuudega inimesele sobiv tualett. Rápina sadamas on võimalik laenutada aerusurfi laudu, kajakke ja vesijalgrattaid. Rápina sadamal on kaater järvel abivajajate abistamiseks.</p>
Sadama taristu kirjeldus	<p>Statsionaarne kai 120 m. Põhja- ja lõunamuul, et peatada hoovustega sadamasse kantavate setete kogunemine. 10 sildumiskohaga kuntsaar-kai, mida ühendab maismaaga jalakäijate sild. Kuntsaar-kail asub sadamahoone. Kaks ujuvkaid (22- ja 14-kohaline). Kaks 4 m laiust raudbetoonplaatidest slippi koos 6 m pikkuse slipi teenindussillaga kuni 7 m pikkuste ja kuni 3 m laiuste veesõidukite veeskamiseks ja välja tõmbamiseks. Sobiliku kaldenurgaga spetsiaalne slipp kalapaatide veeskamiseks ja välja tõmbamiseks. Parkla, kus on 7 kohta sõiduautodele, 13 kohta paadihaagistele või bussidele. Sadamahoone, kus asuvad sadamakohvik, seminariruum ja WC-d. Teenindushoone, kus on puhkeruum koos kööginurgaga, saun, dušid, WC-d, inva-WC, jäämasin. Puurkaev. Reoveepuhasti. Varjualuse ja kalapuhastusvõimalustega väliköök. Kümnekohaline elektri võimalusega matkaautode parkla, vahetus läheduses on tagatud kommunikatsioonid (vesi, kanalisatsioon). Aiaga piiritletud püügivahendite hoiuplats kutselistele kaluritele (ala on LED-valgustitega valgustatud, videokaameraga varustatud ning kruuskattega kaetud). Kaks kalapaadi haagist kutselistele kaluritele. 90 m² elling varustuse ja tehnika hoiustamiseks. 24,5 m pikkune tankimiskai ja 6,5 m pikkune ujuvslipp, mis on rajatud olemasoleva statsionaarse kai lõunapoolsesse otsa risti, et tagada sadamatanklas ööpäevaringne tankimine nii veest kui ka maismaalt. Sadamatankla (tasuda saab nii sularahas, pangakaardiga kui ka Terminal Oili maksekaardiga).</p>
Varem tehtud investeeringud sadamas	Vt sadama taristu kirjeldus.
Planeeritavad investeeringutegevused ja teenused	<p>Tolmuvaba juurdepääs, majandushoone püügivahendite hoiustamiseks, uuendatud ja kaasajastatud navigatsiooniseadmed, sadama hooldusseadmed, funktsionaalne videovalvesüsteem, hõljuki kasutamise võimalus püügivahendite kättesaamiseks ekstreemsemate sügiseste ja kevadiste olude korral.</p>
Sadamapidaja kontaktid	<p>Sihtasutus Rápina Sadamad ja Puhkealad, info@rapinasadam.ee, www.rapinasadam.ee</p>

Lisa 2. Piirkondlikud põhinäitajad omavalitsuste kaupa⁷⁰

Alutaguse vald

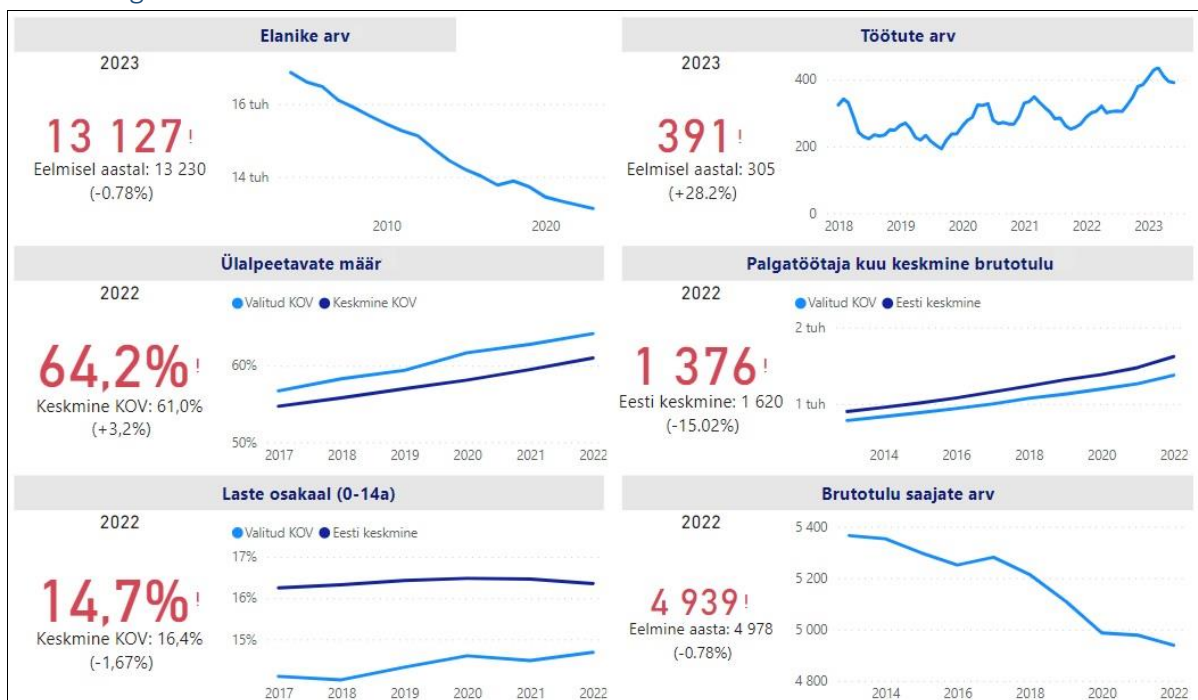


Mustvee vald

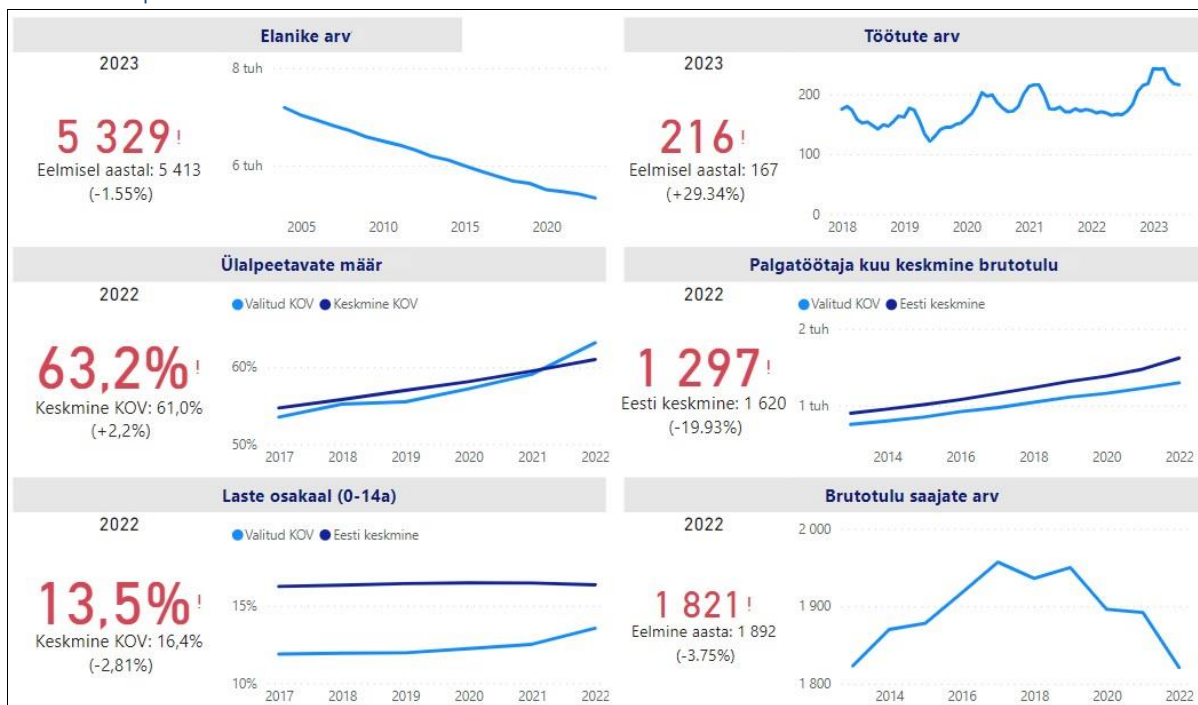


⁷⁰ <https://minuomavalitsus.ee/muud-toolauad/piirkondlikud-pohinaitajad>

Jõgeva vald



Peipsiääre vald



Tartu vald



Luunja vald



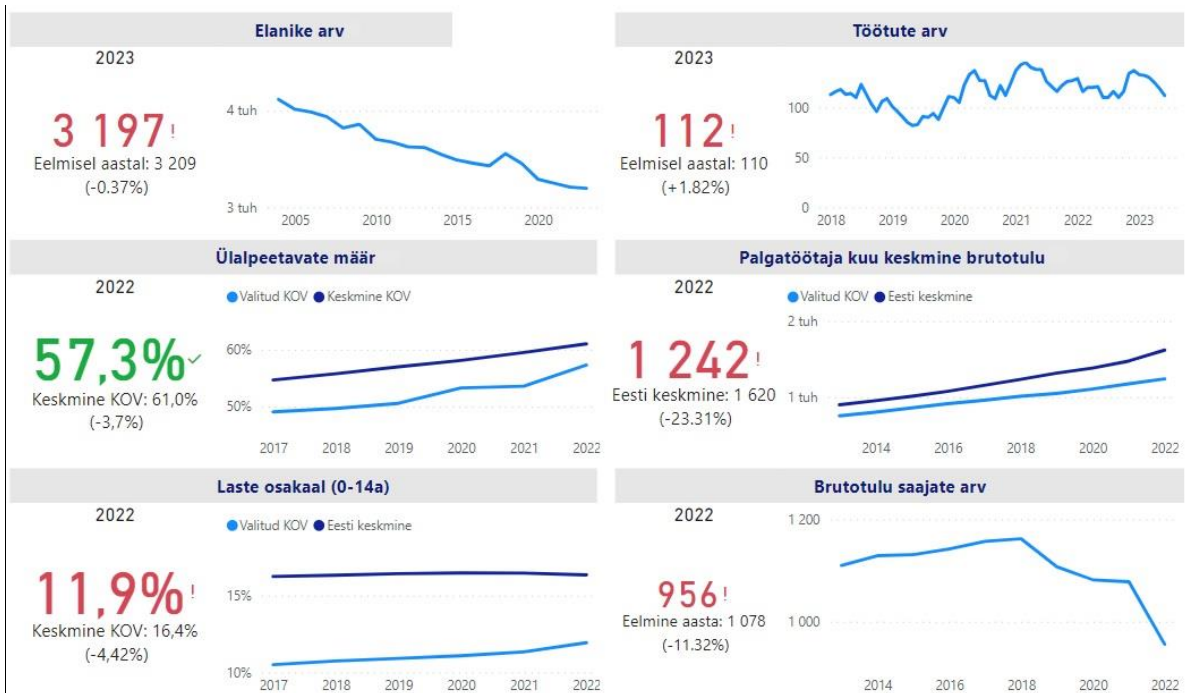
Kastre vald



Räpina vald



Setomaa vald



Lisa 3. Strateegia koostamises osalenud organisatsioonid

Osaleja	Osalemisviis
Alutaguse Vallavalitsus	koosolek
Jõgeva Vallavalitsus	koosolek
Kastre Vallavalitsus	koosolek
Mustvee Vallavalitsus	koosolek
Peipsiääre Vallavalitsus	koosolek, küsitlus
Räpina Vallavalitsus	koosolek
Setomaa Vallavalitsus	koosolek
Tartu Vallavalitsus	koosolek
SA Alutagusemaa	koosolek
SA Luunja jõesadam	koosolek
SA Mehikoorma Sadam	ankeet
SA Räpina Sadamad ja Puhkealad	koosolek, ankeet
MTÜ "Raja sadam"	ankeet
MTÜ Dimari	ankeet
MTÜ Emajõe Lodjaselts	koosolek
MTÜ Kaldapiäskised	koosolek
MTÜ Kalma Sadam	ankeet
MTÜ Kultuuritee	koosolek
MTÜ Lohusuu Vabatahtlik Päästeüksus	koosolek
MTÜ Peipsi Koostöö Keskus	koosolek
MTÜ Peipsi Ühendus	koosolek
MTÜ Peipsimaa Turism	koosolek
MTÜ Rannapungerja Sadam	koosolek, ankeet, küsitlus
MTÜ Tammispää Harrastuskalurite Selts	koosolek
MTÜ Tuletorn	koosolek
MTÜ Varnja Arendus	koosolek, küsitlus
MTÜ Varnja Sadam	koosolek, ankeet
MTÜ Vasknarva Sadam	koosolek, ankeet
MTÜ Veibri Sadam	ankeet
MTÜ Võõpsu Külasadam	koosolek, küsitlus
AS Peipsi Kalamees	koosolek, ankeet
OÜ Alrey	koosolek
OÜ AT Maagrupp	koosolek
OÜ Empreste	koosolek
OÜ Eri Kala	koosolek
OÜ Kaguring	koosolek
OÜ Kalameister	koosolek
OÜ Kaldar	koosolek, küsitlus

OÜ Kalevipoja Turismitalu	koosolek
OÜ Kallaste Kalur	koosolek
OÜ Katroni	koosolek
OÜ Kolkja rand	koosolek
OÜ Latikas	koosolek
OÜ Luua Grupp	koosolek
OÜ Lõuna kalanduse grupp	koosolek
OÜ Madise Kalapüük	koosolek, küsitlus
OÜ Meistrite Kool	koosolek
OÜ Mesi tare	koosolek, küsitlus
OÜ MIF Laine	koosolek
OÜ Ninametsa Kala- ja Puhketalu	koosolek
OÜ Peipsi Kalatööstus	koosolek
OÜ Peipsi Kaubanduse	koosolek
OÜ Peipus	koosolek
OÜ Peipus Grupp	koosolek
OÜ Pootsman	koosolek
OÜ Röpina Reisid	koosolek
OÜ Supracom	koosolek
OÜ Veibri Kala	koosolek
OÜ Peipsi Trade LTD	ankeet
TÜ Salo-Kala	koosolek
FIE Aivar Lepik Pastimetsa	koosolek
FIE Aldo Reisberg	koosolek
FIE Eduard Jessin	koosolek
FIE Jelena Morozova	koosolek, küsitlus
FIE Kalev Tera Reisid	koosolek
FIE Kalle Bruusi Järveääre talu	koosolek
FIE Riina Kalda kalamajand CARPIO	koosolek
FIE Taavi Vogt	koosolek
FIE Veiko Jäämets	koosolek
FIE Vladimir Melnikov	koosolek
FIE Väino Vaino	Koosolek, sisend strateegiasse
Teet Krause	Koosolek, sisend strateegiasse
Kalanduse Teabekeskus	koosolek
Põllumajandus- ja Toiduamet	koosolek
Regionaal- ja Põllumajandusministeerium	koosolek
TÜ Eesti Mereinstituut	koosolek

Lisa 4. Strateegia seos teiste piirkondlike ja valdkondlike strateegiate ja arengudokumentidega

Arengu-dokument	Peipsi kalanduspiirkonna strateegiat toetavad eesmärgid ja tegevused
Alutaguse valla arengukava 2022–2030 ⁷¹	<p>Turismi ja ettevõtluse arendamise programm „Peipsiäärne kuurort“. Programm on suunatud kolmanda strateegilise eesmärgi (E3 - Alutaguse vald on tuntud puhkepiirkond ja Peipsi äärne kuurort, kus on arenenud ettevõtlus) täitmiseks.</p> <p>Programmi raames rakendatakse kahte meetet:</p> <p>3.1. Turismi arendamine</p> <p>3.2. Ettevõtluse arendamine</p>
Mustvee valla arengukava 2018–2030 ⁷²	<p>Eesmärgid:</p> <p>tugev väikeettevõtlus ja kõrge ettevõtlusaktiivsus;</p> <p>Mustvee vald on Peipsimaa keskus, piirkonna turismi arenguvedur ja hea mainega piirkond.</p>
Jõgeva valla arengukava 2018–2028 ⁷³	<p>Eesmärgid:</p> <p>väärtustatud traditsioonid ja mitmekesised kultuurisündmused;</p> <p>Jõgeva vald on atraktiivne ettevõtluspiirkond.</p>
Peipsiääre valla arengukava 2018–2030 ⁷⁴	<p>Eesmärk: Peipsiääre vald on autentne ja aasta läbi elamust pakkuv turismisihtkoht, kus on mitmekülgne ettevõtlus.</p> <p>Peipsiääre vald on autentne ning atraktiivne sihtkoht nii sise- kui välituristile. Peipsi-äärsed puhkealad on korrastatud ning välja arendatud.</p>
Tartu valla arengukava 2022–2030 ⁷⁵	<p>Eesmärgid:</p> <p>Tartu valla elanikud on ettevõtlikud ja edukad ning ettevõtted kasumlikud;</p> <p>Tartu valla ettevõtted on keskkonnateadlikud;</p> <p>Tartu valla elanik on terve ja aktiivne (tegevused: matka- ja õpperadade, supelrandade arendamine);</p> <p>Tartu vald on turvaline paik elamiseks ja ettevõtlusega tegutsemiseks ning valla külastamiseks (tegevussuund: veekogude turvalisuse tagamise meetmete arendamine);</p> <p>Tartu vald on tuntud ja tunnustatud turismisihtkoht.</p>
Luunja valla arengukava 2035 ⁷⁶	<p>Ettevõtlus, turism ja loodushoid. Strateegiline eesmärk:</p> <p>Luunja on atraktiivne vald, mida tuntakse selle Emajõe-läheduse, loodusturismi ning vaba aja veetmise võimaluste poolest;</p>

⁷¹ <https://www.alutagusevald.ee/arengukava>

⁷² <https://mustveevald.kovtp.ee/arengukavad>

⁷³ <https://xn--jgeva-dua.ee/380>

⁷⁴ <https://www.peipsivald.ee/arengukavad>

⁷⁵ <https://tartuvald.ee/arengukava-2022-2030>

⁷⁶ <https://luunja.ee/arengukavad>

	Luunja vald hoolitseb looduskeskkonna eest heaperemehelikult ja kasutab seda säästlikult.
Kastre valla arengukava 2019–2028 ⁷⁷	Turism. Valdcondlikud eesmärgid: parandada ligipääsu Emajõe ja Ahja jõe, et pakkuda seal aktiivse ajaveetmise võimalusi. Ettevõtlus. Valdcondlikud eesmärgid: luua võimalusi uute ettevõtete tekkeks või kolimiseks valda.
Räpina valla arengukava aastateks 2023–2030 ⁷⁸	Kultuur, sport ja vaba aeg. Eesmärk 3.2. Traditsioonide ja kultuurisündmuste hoidmine ning arendamine. Tegevus: traditsiooniliste ürituste ning mainesündmuste korraldamine ja toetamine. Eesmärk 3.6. Vaba aja mitmekesistamine. Tegevus: rannaalade korrastamine ja arendamine. Lautrikohtade korrastamine ja arendamine. Võhandu jõe äärsete alade arendamine puhke- ja virgestusaladeks. Supluskohtade väljaarendamine. Majandus, ettevõtlus ja turism. Eesmärk 5.3. Ettevõtluse arengu soodustamine ja tugevdamine. Tegevus: kalandus- ja jahindustegevuse võimaluste laiendamine. Eesmärk 5.5. Turismi arendamine ja elavdamine. Tegevus: sadamate, puhke- ja rannaalade arendamine. Räpina valda läbiva Võhandu jõe ja Lämmijärve ranniku potentsiaali ja võimaluste avastamine ja kasutamine turismi edendamise ja arendamise eesmärgil. Paadimatkaajatele vajaliku infrastruktuuri rajamine. Jahi- ja kalandusturismi arendamise toetamine. Elukeskkond. Eesmärk 7.3. Kvaliteetse ja hästi toimiva maa- ja linnaruumi arendamine. Tegevused: sadamaaladel tegevuste jätkamine ja arendamine. Eesmärk 7.5. Keskkonna jätkusuutlikkuse tagamine. Tegevus: veekogude kaldaalade korrastamine ja looduslike koosluste säilitamine.
Setomaa valla arengukava 2022–2031 ⁷⁹	Turism. Strateegiline eesmärk: Setomaa vallas pakutakse omanäolisi ja kvaliteetseid aktiivse turismi tooteid ja teenuseid. Alaesmärk: turismi toetava infrastruktuuri ja külastusmugavuse parandamine. Tegevused: rajada sildumis- ja lautrikohad Võõpsu, Beresjesse ja Laossinasse ning kaasajastada ja heakorrastada olemasolevad lautrikohad, laiendada Värsksa sadamat. Vaba aeg. Strateegiline eesmärk: Setomaa vallas on mitmekesised vaba aja veetmise võimalused, mis vastavad võimalikult paljude huvigruppide ootustele. Tegevused: ranna- ja puhkealade arendamine ja heakorrastamine.
Ida-Viru maakonna arengu-	Majandusvaldkonna eesmärk E1: aastaks 2035 toimib Ida-Virumaal mitmekesine, tugevatele ettevõtlikkushoiakutele tuginev ning suure lisandväärtuse loomist soodustav ettevõtluskeskkond. Toetavad arengusuunad: sinimajanduse (mere- ja veeressursside kasutamine

⁷⁷ <https://www.kastre.ee/valla-arengukavad>

⁷⁸ <https://www.rapina.ee/arengukavad>

⁷⁹ <https://setomaa.kovtp.ee/setomaa-valla-arengukava>

<p>strateegia 2023–2035⁸⁰</p>	<p>majanduse arenguks) arendamine; maakonna ettevõtluse mitmekesistamine.</p> <p>Turismivaldkonna eesmärk T1: aastaks 2035 on Ida-Virumaa Tallinna järel esimene turismi sihtkoht Eestis. Toetavad arengusuunad: veeteede aktiivne kasutuselevõtt, väikesadamate arendamine ning nende ligipääsetavuse parandamine; Peipsi põhjaranniku väärtustamine ja ettevõtluseks vajaliku taristu rajamine.</p>
<p>Jõgevamaa arengu-strateegia 2035+⁸¹</p>	<p>SE 1.1. Toimivad ja tugevnevad maakondlikud koostööorganisatsioonid. Maakondlikud arendustegevused ja arenguideed: Jõgevamaa Koostöökoja, Peipsi Kalanduspiirkonna Arendajate Kogu, Jõgevamaa Kodukant ja MARO koostöö arendamine.</p> <p>SE 2.1. Ettevõtlussektori lisandväärtus. Maakondlikud arendustegevused ja arenguideed: maakonna ettevõtlustugistruktuuri arendamine ettevõtja kui elukutsega seotud kompetentside tõstmiseks ja koostöö tihendamiseks lähtudes ettevõtjate soovidest ning üleüldistest majandus-tendentsidest; alternatiivenergiade (tuul, päike) ülemineku toetamine.</p>
<p>Tartumaa arengu-strateegia 2040⁸²</p>	<p>Tegevussuund: 2.4.4. Turismiettevõtlust ja head elukeskkonda integreerivate rekreatsioonialade arendamine. Tegevused: Emajõe võrgustiku loomine koos taristuga. Emajõe ja Ahja jõe kaldaalade arendamine.</p> <p>Tegevussuund: 4.3.3. Jalgteede ja jalgrattateede maakondliku võrgustiku arendamine (sh. kergliiklussillad).</p> <p>Tegevused:</p> <p>Eajõeveevõrgustiku arendamine, mis hõlmaks Emajõest suunduvaid jõgesi d ning Aardlapalu karjäärilasiid koos täiendavate veele pääsemise võimaluste loomisega (veesõidukite sadamad, paadislipid jm vajalik).</p> <p>Tegevussuund: 4.3.4. Laevatatavuse suurendamine Emajõel, Peipsil ja Võrtsjärvel, sh taristu välja ehitamine.</p> <p>Tegevused: investeringute kava koostamine, laevanduse jaoks vajaliku taristu arendamine (randumiskohad, tankimine, slipid, WCd jne).</p>
<p>Põlvamaa arengu-strateegia 2035+⁸³</p>	<p>SE 5: mitmekülgse ettevõtlussektoriga maakond. Olemasolevad ressursid: puhkemajanduse arendamiseks on maakonnas olemas tuntud kultuuri-, spordi- ja turismiobjektid, mida on võimalik kohe kasutama või edasi arendama hakata, näiteks Ahja ja Võhandu jõed, Lämmijärv ja Räpina sadam.</p> <p>Tegevussuunad: puhke- ja loomemajanduse potentsiaali parem ärakasutamine. Põlvamaal on mitmeid atraktiivseid turismiobjekte ja -piirkondi, mis meelitavad maakonda turiste aastaringselt.</p>

⁸⁰ <https://ivol.ee/maakonna-arengustrateegia>

⁸¹ <https://jaek.ee/arengustrateegia-2035/>

⁸² <https://www.tartumaa.ee/arendus/maakonna-arengustrateegia-2040>

⁸³ <https://arenduskeskus.polvamaa.ee/maakondlik-arendustoo/polvamaa-arengustrateegia-2035/>

<p>Võru maakonna arengustrateegia 2035+⁸⁴</p>	<p>SE 2: rohkete võimalustega majandus. Meil on rohkelt võimalusi ettevõtmiseks ja ametialaseks eneseteostuseks. Meie ettevõtjad on paindlikud, rakendavad kasulikke uuendusi ja väärindavad kõrgelt kohalikku ressursi. Ettevõtluskeskkond ja noored kannavad edasi maakonnale omaseid väärtusi. Ettevõtjad ja avalik sektor teevad tihedalt koostööd ühiste eesmärkide saavutamiseks.</p> <p>SE 4: arengut toetav taristu ja maine. Arengut toetav taristu ja maine on strateegiline eesmärk, mis on eeltingimuseks teiste eesmärkide saavutamisele.</p>
<p>Peipsimaa arengustrateegia 2019–2030⁸⁵</p>	<p>SE 1. Peipsimaa on nii sise- kui väliskülaliste seas armastatud ja omanäoline sihtkoht ning seda aastaringsest. Eesmärgi saavutamiseks panustatakse eelkõige turismi, ettevõtluse ja mainekujunduse arendamisse. Olulised tegevusplokid on Peipsimaa brändi ja mainekujunduse arendamine ning turismi ja ettevõtluse arendamine.</p> <p>SE 2. Peipsimaa on kaasaegse taristu ja heade ühendustega piirkond, kus on mõnus elada ning mida on mugav külastada. Eesmärgi saavutamiseks panustatakse taristu ja ühenduste arendamisse. Olulised tegevusplokid on Peipsi ja teiste veekogude rannaääre avamine ja ligipääsude tagamine ning ühenduste arendamine.</p> <p>SE 3. Peipsimaal on hea elada, erinevate kogukondade elulaad ning kombed on väärtustatud. Eesmärgi saavutamiseks panustatakse eelkõige kultuuri, kogukondade ja teenuste arendamisse. Olulised tegevusplokid on kultuuri ja sündmuste arendamine ning teenuste arendamine, seda koostöös erinevate organisatsioonide, võrgustike ja kogukondadega</p>
<p>MTÜ Peipsi - Alutaguse Koostöökoja strateegia 2023–2030⁸⁶</p>	<p>Eesmärgid:</p> <p>PAK-i piirkonnas on kohalikku ressursi väärindav ja uuenduslik ettevõtlus;</p> <p>PAK-i piirkonnas on mitmekülgsed ja kvaliteetsed turismiteenused;</p> <p>PAK-i kogukondade võimalused ja võimekus on kasvanud.</p>
<p>Jõgevamaa Koostöökoja ühisstrateegia 2023–2027⁸⁷</p>	<p>Eesmärgid:</p> <p>atraktiivsete (tegevusala lõikes maakonna keskmisest suurem töötasu) töökohtade arvu suurendamine mikro- ja väikeettevõtetes;</p> <p>energia impordi ja energiakulude vähendamine tegevuspiirkonna ettevõtetel ja kogukondadel.</p>
<p>Tartumaa Arendusseltsi piirkonna</p>	<p>Strateegiline eesmärk 2: TASi piirkonna ettevõtlus on kohalikku ressursi väärindav, kogukonda teenindav ja uuenduslik, turismipotentsiaali rakendatakse piirkonna eripärast lähtuvalt.</p>

⁸⁴ <https://vorumaa.ee/arendus/maakonna-arendusdokumendid/voru-maakonna-arengustrateegia-2035/dokumendid/arengustrateegia/>

⁸⁵ <https://visitpeipsi.com/wp-content/uploads/2017/03/Peipsimaa-arengustrateegia-2019.pdf>

⁸⁶ https://www.pakmtu.ee/Strateegia_2023-2030_841

⁸⁷ <https://www.jogevamaa.com/koostookoda/strateegia-2023-2027/uudis/2023/05/31/jogevamaa-koostookoja-uldkoosolek-kinnitas-perioodi-2023-2027-uhisstrateegia>

ühisstrateegia 2023–2030 ⁸⁸	
MTÜ Piiriveere Liider 2024–2027+ strateegia ⁸⁹	Eesmärk nr 1: Piiriveeres on väärt elukeskkond ja elujõuline kultuuriruum. Eesmärk nr 2: Piiriveeres on elujõuline ja uusi lahendusi loov ettevõtlus.
Euroopa Merendus-, Kalandus- ja Vesiviljelus-fondi 2021–2027 Eesti rakenduskava ⁹⁰	Strateegilised eesmärgid: 1. keskkonna ja kalavarude seisundi paranemine ning kliimamuutustega kohanemine; 2. kalapüügi, kala töötlemise ja vesiviljelussektori jätkusuutlikkus ja konkurentsivõime kasv; 3. kalapüügi- ja vesiviljelusega tegelevate kogukondade majanduslik jätkusuutlikkus ja areng; 4. teadus- ja arendus, innovatsioon ning teadmussiire.
Põllumajanduse - ja kalanduse valdkonna arengukava aastani 2030 ⁹¹	Arengukava eesmärk on kaasa aidata Eesti põllumajanduse, kalanduse, vesiviljeluse ja toiduainetööstuse arengule ja konkurentsivõime kasvule, toidujulgeolekule, maa- ja rannapiirkondade tasakaalustatud arengule, samuti taimede ja loomade heale tervisele, muldade seisundi paranemisele, toiduohutusele ning puhta keskkonna ja liigilise mitmekesisuse säilimisele. Üldeesmärk: Eesti toit on eelistatud, keskkond ja elurikkus on hoitud, toidusektori ettevõtted on edukad ning maa- ja rannakogukonnad on elujõulised. Alaeesmärk 1: tark ja kestlik põllumajandus, toidutootmine ja maaelu ning ohutu toit ja hoitud keskkond. Alaeesmärk 2: kestlik kalandus, mis tagab kalandusvaldkonna konkurentsivõime ning kalavarude jätkusuutliku majandamise.
Ühise põllumajandus-poliitika strateegiakava 2023–2027 ⁹²	Üldeesmärgid: edendada keskkonnahoidu ja kliimameetmeid ning panustada Euroopa Liidu keskkonna- ja kliimaeesmärkidesse; parandada maapiirkondade sotsiaal-majanduslikku olukorda. Erieesmärgid: edendada kestlikku arengut ja selliste loodusvarade tõhusat majandamist nagu vesi, muld ja õhk, muu hulgas kemikaalidest sõltuvuse vähendamisega; panustada elurikkuse kadumise peatamise ja elurikkuse taastamise, edendada ökosüsteemi teenuseid ning säilitada elupaiku ja maastikke;

⁸⁸ <https://tas.ee/wp-content/uploads/2023/10/TASi-piirkonna-uhisstrateegia-2023-2030.pdf>

⁸⁹ <https://www.piiiriveere.ee/et/test-1>

⁹⁰ <https://www.agri.ee/euroopa-merendus-kalandus-ja-vesiviljelusfond-2021-2027>

⁹¹ <https://www.agri.ee/pollumajanduse-ja-kalanduse-valdkonna-arengukava-aastani-2030>

⁹² <https://www.agri.ee/euroopa-liidu-uhise-pollumajanduspoliitika-strateegiakava-2023-2027>

	edendada tööhõivet, majanduskasvu, soolist võrdõiguslikkust, sotsiaalset kaasatust ja kohalikku arengut maapiirkondades.
Ühtekuuluvus- poliitika fondide rakenduskava 2021–2027 ⁹³	Programmi strateegia adresseerib läbivalt ÜRO säästva arengu eesmäärke, sh nutikat majanduskasvu ja ettevõtluse eeltingimuste loomist, mitmekesise looduskeskkonna säilitamist, ühiskonna vajadustele vastavate kvaliteetsete ruumide ja taristute arendamist, edukat kohanemist rahvastikudünaamikaga, paindlike ja vajadustel põhinevate elukestva õppe võimaluste loomist.
Üleriigiline planeering „Eesti 2030+“ ⁹⁴	Peamine arengueesmärk on tagada elamisvõimalused Eesti igas asustatud paigas. Selleks on vajalikud kvaliteetne elukeskkond, head ja mugavad liikumisvõimalused ning varustatus oluliste võrkudega. Maapiirkonnad pakuvad inimestele elukoha privaatsust, toimetulekut sõltumata välistest oludest ja looduslikku elukeskkonda. Elujõulise asustuse püsimine maal võimaldab paremini ära kasutada riigi erinevaid ressursse.
Strateegia „Eesti 2035“ ⁹⁵	Strateegiaga seatakse Eesti riigile ja rahvale järgmiseks 15 aastaks strateegilised sihid ning määratakse kindlaks nende saavutamiseks vajalikud muutused. Strateegilised sihid: Eestis elavad arukad, tegusad ja tervist hoidvad inimesed; Eesti ühiskond on hooliv, koostöömeelne ja avatud; Eesti majandus on tugev, uuendusmeelne ja vastutustundlik; Eesti on kõigi vajadusi arvestav, turvaline ja kvaliteetne elukeskkond; Eesti on uuendusmeelne, usaldusväärne ja inimesekeskne riik.

⁹³ <https://www.rtk.ee/toetuste-ulevaated-ja-oigusaktid/euroopa-liidu-valisvahendid/rakendusperiood-2021-2027#rakenduskava-2021-2027>

⁹⁴ <https://planeerimine.ee/ruumiline-planeerimine/yrp/>

⁹⁵ <https://valitsus.ee/strateegia-eesti-2035-arengukavad-ja-planeering/strateegia>