



## LISA 2 VÄIKESADAMATE HETKEOLUKORD JA ARENDUSPERSPEKTIIVID NING KAVANDATAVAD VÄIKESADAMAD

<b>1. NARVA JÕE JA PEIPSI JÄRVE SADAMAD</b> .....	<b>3</b>
1.1. KALASADAMAD JA MULTIFUNKTSIONAALSED SADAMAD .....	3
1.1.1. VASKNARVA SADAM.....	3
1.1.2. JÕEKÄÄRU SADAM.....	4
1.1.3. LOHUSUU SADAM .....	5
1.1.4. KALMAKÜLA SADAM.....	5
1.1.5. SASSUKVERE SADAM.....	6
1.1.6. KALLASTE SADAM.....	7
1.1.7. OTSA VÄIKESADAM.....	8
1.1.8. VARNJA SADAM.....	8
1.1.9. PIIRISSAARE SADAM .....	9
1.1.10. LAAKSAARE SADAM .....	10
1.1.11. RÄPINA SADAM .....	11
1.2. HUVISADAMAD.....	16
1.2.1. NARVA KULGU SADAM .....	16
1.2.2. VASKNARVA PAADISADAM.....	17
1.2.3. MUSTVEE SADAM .....	18
1.2.4. SOO SADAM.....	22
1.2.5. PUSI VÄIKESADAM.....	22
1.2.6. VÕÖPSU SADAM.....	22
1.2.7. VÕÖPSU KÜLASADAM .....	25
1.2.8. VÄRSKA SADAM .....	25
1.3. KAVANDATAVAD SADAMAD .....	26
1.3.1. KAVANDATAV JÕEKALDA PAADISADAM.....	26
1.3.2. KAVANDATAV LOHUSUU SADAM .....	27
1.3.3. KAVANDATAV OMEDU SADAM.....	27

---

1.3.4. KAVANDATAV BERESJE SADAM .....	27
1.3.5. KAVANDATAV LOBOTKA SADAM.....	27
<b>2. EMAJÕE SADAMAD.....</b>	<b>28</b>
2.1. KALASADAMAD JA MULTIFUNKTSIONAALSED SADAMAD .....	28
2.1.1. VEIBRI SADAM.....	28
2.2. HUVISADAMAD.....	28
2.2.1. KAVASTU PARVESADAM .....	28
2.2.2. EMAJÕE-SUURSOO KÜLASTUSKESKUSE SADAM.....	29
2.2.3. LUUNJA JÕESADAM .....	30
2.2.4. REBASE PAADISADAM.....	31
2.2.5. KARLOVA PAADISADAM.....	32
2.2.6. JÕE PAADISADAM .....	33
2.2.7. VÄIKE-TURU SADAM .....	34
2.2.8. TURUSADAM .....	35
2.2.9. ATLANTISE PAADISADAM JA RANDUMISKOHT LÖBUSÕIDULA EVADELE .....	36
2.2.10. LODJAKODA.....	36
2.3. KAVANDATAVAD SADAMAD .....	37
2.3.1. KAVANDATAV VANA-IHASTE SADAM.....	37
2.3.2. KAVANDATAV TARTU KAUBASADAM .....	37
2.3.3. KAVANDATAV TEHNIKA PAADISADAM .....	37
2.3.4. KAVANDATAV ROPKA PAADISADAM.....	38
2.3.5. KAVANDATAV VÄIKE-ANNE KANALI SADAM .....	38
2.3.6. KAVANDATAV JÕE PAADISADAM .....	38
2.3.7. KAVANDATAV SPORDIHOONE SADAM.....	39
2.3.8. KAVANDATAV KVISSENTALI PAADISADAM .....	39
2.3.9. KAVANDATAVAD KÄREVERE HEINASADAMAD EMAJÕE PAREM- JA VASAKKALDAL .....	39
2.3.10. KAVANDATAV REKU SADAM .....	40
<b>3. VÕRTSJÄRV JA VÄIKE-EMAJÕGI .....</b>	<b>40</b>
3.1. TARVASTU SADAM.....	40
3.2. SIKU SADAM .....	41

## 1. NARVA JÕE JA PEIPSI JÄRVE SADAMAD

### 1.1. KALASADAMAD JA MULTIFUNKTSIONAALSED SADAMAD

#### 1.1.1. Vasknarva sadam

Vasknarva sadam on registreeritud väikesadam: <https://www.sadamaregister.ee/sadam/384>.

Sadam asub katastriüksusel Sörenetsi tee 88 (kü tunnus 12201:002:0171), sadama maa-ala pindala on 5567 m<sup>2</sup>.

Sadama asub eramaal ja on eraomandis. Sadama omanik on OÜ Peipus, kes on ka sadama pidajaks. Sadama pidaja kontaktinfo: +372 506 1841, peipus1@gmail.com. Sadamaregistri (seisuga 24.11.2021) andmetel on sadama pidajaks MTÜ Vasknarva Rand (+372 506 1841, peipus1@gmail.com). Küsimustiku põhjal on sadamakapteniks Oleg Ivanov (+372 506 1841, peipus1@gmail.com), kuid sadamaregistri kohasel on sadamakapteniks Vadim Ivanov (+372 339 2622, peipus1@mail.ee).

Sadamas on statsionaarne kai ja sadamahoone. Kai pikkus on 35 m ja sügavus kai ääres on 1,5 m. Sadamas on olemas veevarustus ja kanalisatsioon ning elekter ja internetiühendus. Sadamas on võimalik kasutada dušši ja tualetti. Sadama juures on kaks sõiduauto parkimiskohta.

Sadamategevust soodustab asukoht jõe ääres. Sadama tegevust takistavaks looduslikuks teguriks on Narva jõest Peipsi järvele väljasõidu ummistumine.

Alal kehtib piirirežiim, mille nõuete tõttu on oluliselt häiritud sadama töö, kuna ei tohi viibida piiriveekogul väljaspool valget aega. Piirimärgistus on olemas ja see on arusaadav.

Läheduses asub suure turismipotentsiaaliga Vasknarva Klooster ja Vasknarva linnuse varemed.

Sadamas ei tegutse teisi huvigruppe, vabaühendusi vm ning sadamas ei korraldata üritusi.

Väikesadamas pakutakse järgmisi „Väikesadamate soovitusliku teenusstandardi“ kohaseid teenuseid:

- väikelaeva sildumisvõimalus kai ääres;
- kaitse lainetuse eest;
- jäätmete vastuvõtt (vastavalt sadama laevaheitmete ja lastijäätmete käitlemise kavale);
- valgustatud sadamaala ja kaid;
- kättesaadavad esmaabivahendid;
- joogivee kättesaadavus sadama territooriumil 24/7;
- pesemisvõimalus (dušš või saun).

Sadama liik on kalasadam. Arendustegevuse kavandamine on praegu algusetapis, kuid esialgsete plaanide kohaselt nähakse ette statsionaarse kraana, ujuvkai ja sadamahoone rajamist (praegune kai vajab ringitegemist). Arendustegevuse järgselt jääb sadama pidajaks sadama omanik. Arendustegevus on sadamas kavandatud üldplaneeringuga.

Väikesadama arendamiseks on varasemalt toetust eraldanud Euroopa Merendus- ja Kalandusfond. Maaeluministeeriumi edastatud info kohaselt on Vasknarva sadam saanud toetust Euroopa Kalandusfondist 2008-2013 ja Euroopa Merendus- ja Kalandusfondist 2014-2020.

Kavandatava arendustegevuse võimalikeks rahastusallikateks on Maaeluministerium, Majandus- ja Kommunikatsiooniministerium, piiriülese koostöö programmid, Euroopa Merendus- ja Kalandusfond ja omavahendid.

### 1.1.2. Jõekääru sadam

Jõekääru sadam on registreeritud väikesadam: <https://www.sadamaregister.ee/sadam/162>.

Sadam asub katastriüksusel Jõekääru (kü tunnus 81501:005:0012), sadama maa-ala pindala on 23 179,3 m<sup>2</sup>.

Sadam asub Rannapungerja jõe ääres jõe suudme läheduses. Sadam asub eramaal ja sadama omanik on MTÜ Rannapungerja Sadam, kes on sadama pidajaks. Sadama pidaja kontaktinfo: +372 5553 3302, taavi.puusepp@tammeauto.ee.

Sadamas on statsionaarne kai, slipp ja sadamahoone. Üks betoonkai on pikkusega 50 m ja sügavus kai ääres on ca 1,8 m. Kuna tegemist on jõe ääres paikneva sadamaga, kus veetaseme kõrgus aastaegade lõikes muutub ja jõevool kannab alale kaasa setteid, siis on akvatooriumi keskmiseks sügavuseks 1,1 m. Kai ääres on neli kalalaeva sildumiskohta. Kai kandevõime on piisav kraana kasutamiseks. Sadamas on olemas elekter ja on rajamisel veevarustus. Sadam ei osuta tasulisi teenuseid, MTÜ Rannapungerja Sadam liikmed saavad kasutada jäägeneraatorit, jahutuskambrit, kaaluga kahvelkäru ja laoruumi. Olemas on minimaalsed võimalused kala lossimiseks. Sadamas ei ole parklat, kuid ümbruses on parkimisvõimalus. Sadamas ei pakuta aastaringse paadihoiu teenust, kuid sadam on avatud oma liikmetele, kes saavad paate hoiustada omal vastutusel.

Sadama tegevust soodustab, et sadama asukoht ei ole otse avatud Peipsi pealt tulevatele tuultele. Sadama tegevust takistavaks on, et jõgi kannab alale setteid ja eelkõige kogunevad need jõe suudmesse, kus takistavad sõitu jõelt järvele ja vastupidi.

Tegemist on kinnise sadamaga, kus tegutsevad MTÜ Rannapungerja Sadam liikmed.

Läheduses asub suure turismpotentsiaaliga Rannapungerja tuletorn.

Väikesadamas pakutakse järgmisi „Väikesadamate soovitusliku teenusstandardi“ kohaseid teenuseid:

- väikelaeva sildumisvõimalus kai ääres;
- valgustatud sadamaala ja kaid;
- ohutustulp (viskeliin, pootshaak, päästerõngas, redel) ja tuleohutusvahendid kail.

Sadama liik on kalasadam. Sadamas kavandatakse arendustegevust kalasadama arendamiseks ja seejärel edasi multifunktsionaalse sadama (sh kalasadam) liigile vastavaks arendamiseks. Esmalt on plaanis arendada välja toetusrahadega täielikult funktsioneeriv kalasadam (kaptenihoone, veesüsteemid, märgistused, jäätmete vastuvõtt) ja seejärel laiendada ka turismi poolt, näiteks paatide ja väiksemate veesõidukite sildumise võimalused jm.

Sadama arendamiseks on tehtud taotlusi MTÜ Peipsi Kalanduspiirkonna Arendajate Kogu kaudu ja arendustegevust on kajastatud MTÜ Peipsi Kalanduspiirkonna Arendajate Kogu strateegiadokumentides. Arendustegevuseks on koostatud detailplaneering ja on vajalik ehitusprojekt. Seatud on hoonestusõigus MTÜ Rannapungerja Sadam kasuks (kuni 03.11.2035).

Kavandatakse ujukai, sadamahoone, tankla ja statsionaarse kraana rajamist. Sadam soovitakse muuta atraktiivsemaks ka turistidele, näiteks arendada eraldi kalasadam ja paadisadam. Arendustegevuse järgselt

nähakse, et sadama haldust korraldab üks MTÜ liikmetest. Sadama omanik näeb, et pikemas perspektiivis tuleb rajada muulid/lainemurdjad, sest ujukvaide või puidust konstruktsioonide rajamisel on vaja kaitset jõevooluga liikuva jää eest.

Maaeluministeeriumi edastatud info kohaselt on Vasknarva sadam saanud toetust Euroopa Kalandusfondist 2008-2013 ja Euroopa Merendus- ja Kalandusfondist 2014-2020. Euroopa Merendus- ja Kalandusfondist eraldatud toetuse abil on ehitatud slipp, kai, laohoone ja soetatud esialgsed lossimiskoha seadmed. Kavandatava arendustegevuse võimalikud rahastusallikad on Maaeluministeerium ja omavahendid.

### 1.1.3. Lohusuu sadam

Lohusuu sadam on registreeritud väikesadam: <https://www.sadamaregister.ee/sadam/320>.

Sadam asub katastriüksusel Järve tee 41 (kü tunnus 42001:001:0464), sadama maa-ala pindala on 51 825,4 m<sup>2</sup>.

Sadam asub eramaal ja on eraomandis. Sadama omanik on Peipsi Trade LTD OÜ. Küsitluse vastuste põhjal sadama operaator puudub. Sadamaregistri (seisuga 24.11.2021) andmetel on sadama pidaja Peipsi Trade LTD OÜ (+372 515 1976, indekovara@gmail.com).

Sadamas on statsionaarne kai (uus kai), mille pikkus on 60 m ja mille ääres on sügavus 0,9 m, ning statsionaarne kai (vana kai), mille pikkus on 50 m ja mille ääres on sügavus 0,9 m. Sadamas on veevarustus ja kanalisatsioon ning elekter. Sadamas on võimalik pilsivee vastuvõtt. Sadamas on parkla. Sadamas pakutakse aastaringse paadihoiu teenust.

Sadama tegutsemiseks on vajalik regulaarne süvendamine igal aastal.

Tegemist on avaliku sadamaga.

Väikesadamas pakutakse järgmisi „Väikesadamate soovitusliku teenusstandardi“ kohaseid teenuseid:

- väikelaeva sildumisvõimalus kai ääres;
- valgustatud sadamaala ja kaid;
- kättesaadavad esmaabivahendid;
- ohutustulp (viskeliin, pootshaak, päästerõngas, redel) ja tuleohutusvahendid kail;
- määratud sadamakapten ja kontaktinfo nähtavalt sadama territooriumil;
- vähemalt 10 vastavalt tähistatud külaliskohta väikelaevadele;
- elektri kättesaadavus kail ja/või sadama territooriumil 24/7.

Sadama liik on kalasadam. Küsimustiku vastuste põhjal kavandatakse sadamas arendustegevust, kuid tegevusi ei ole täpsustatud.

Maaeluministeeriumi edastatud info kohaselt on Lohusuu sadam saanud toetust Euroopa Kalandusfondist 2008-2013.

### 1.1.4. Kalmaküla sadam

Kalmaküla sadam on registreeritud väikesadam: <https://www.sadamaregister.ee/sadam/2134>.

Sadam asub katastriüksusel Keki (kü tunnus 42002:001:0217), mille pindala on 2944 m<sup>2</sup>. Sadamaregistri andmetel (seisuga 24.11.2021) on sadama maa-ala pindala 616,3 m<sup>2</sup>.

Sadam asub eramaal ja on eraomandis. Sadama omanik ja sadama pidaja on Kalma Kaubandus OÜ. Sadama pidaja kontaktinfo: +372 552 8114, info@kalma.ee. Sadamaregistri (seisuga 24.11.2021) andmetel on sadama pidaja MTÜ Kalma Sadam (+372 552 8114, info@kalma.ee).

Sadamas on statsionaarne kai, mille pikkus on 50 m ja mille ääres on sügavus 1 kuni 2 m. Sadamas on olemas elekter. Ehitamisel on sadamahoone ja rajatakse elektrivõrguühendus.

Sadama tegevuseks on vajalikud regulaarsed süvendamistööd igal aastal.

Tegemist on kinnise sadamaga. Väikesadamas pakutakse „Väikesadamate soovituslikus teenusstandardis“ käsitletud teenustest väikelaeva sildumisvõimalust kai ääres.

Sadama liik on kalasadam. Sadamaga seotult kavandatakse Vektami katastriüksusel (kü tunnus 42002:001:0154) arendustegevust. Arendustegevuseks on kõik vajalikud dokumendid koostatud (detailplaneering ja ehitusprojekt). Hoonestusõigus on seatud. Kavandatud on sadamahoone ja lainemurdjate rajamine. Arendustegevuse järel pakutakse sadamas sadamateenust, sadama liik ei muutu. Sadamat haldab arendustegevuse järel jätkuvalt sadama omanik.

Sadama arendamiseks on varasemalt eraldanud toetust Põllumajanduse Registrate ja Informatsiooni Amet.

Maaeluministeriumi edastatud info kohaselt on Kalmaküla sadam saanud toetust Euroopa Merendus- ja Kalandusfondist 2014-2020.

Kavandatud arendustegevuse võimalikud rahastusallikad on Maaeluministerium, Majandus- ja Kommunikatsiooniministerium ja omavahendid.

### 1.1.5. Sassukvere sadam

Sassukvere sadam on registreeritud väikesadam: <https://www.sadamaregister.ee/sadam/367>.

Sadam asub katastriüksusel Sadama (kü tunnus 57601:002:2230), mille pindala on 6815 m<sup>2</sup>. Sadamaregistri andmetel (seisuga 24.11.2021) on sadama maa-ala pindala 5266,7 m<sup>2</sup>.

Sadama maa-alal on munitsipaalomandis ja sadama omanik on Peipsiääre vald. Sadama pidajaks on MTÜ Sassukvere sadam (kuni 30.06.2034). Sadama pidaja kontaktinfo: +372 516 3059, info@sassukvere.ee.

Sadamas on kaks statsionaarset kaid, mille pikkus on kokku 50 m, ujuvkai pikkusega 12 m, slipp ja sadamahoone. Sadamahoones avalikud teenused puuduvad. Sadamas on veevarustus ning elekter ja internetiühendus. Sadamas on võimalus purgimisteenuseks. Sadamas on parkimisala, kus on paadihaagiste parkimisvõimalus kuuetele haagisele.

Sadama tegevuse võimaldamiseks tuleb teha regulaarseid igasaastaseid süvendustööd.

Tegemist on avaliku sadamaga.

Väikesadamas pakutakse järgmisi „Väikesadamate soovitusliku teenusstandardi“ kohaseid teenuseid:

- väikelaeva sildumisvõimalus kai ääres;
- kaitse lainetuse eest;

- ohutustulp (viskeliin, pootshaak, päästerõngas, redel) ja tuleohutusvahendid kail;
- valve;
- valgustatud sadamaala ja kaid;
- elektri kättesaadavus kail ja/või sadama territooriumil 24/7;
- joogivee kättesaadavus sadama territooriumil 24/7.

Sadama liik on kalasadam. Sadam vastab sadama liigi teenusstandardile ja arendustegevust ei kavandata.

Sadama ehitamiseks eraldas toetust Põllumajanduse Registrite ja Informatsiooni Amet.

Maaeluministeeriumi edastatud info kohaselt on Sassukvere sadam saanud toetust Euroopa Kalandusfondist 2008-2013.

### 1.1.6. Kallaste sadam

Kallaste sadam on registreeritud väikesadam: <https://www.sadamaregister.ee/sadam/201>.

Sadam asub katastriüksusel Tööstuse tänav 1 juurdelõige (kü tunnus 27901:001:0203) ja Tööstuse tn 1 // Võidu tn 121 (kü tunnus 27901:001:0030). Sadama maa-ala pindala on 17 520,8 m<sup>2</sup>.

Sadam asub OÜ-le Kallaste Kalur kuulval eramaal ja on eraomandis. Sadama omanik ja sadama pidaja on OÜ Kallaste Kalur. Sadama pidaja kontaktinfo: +372 745 2740, info@rannapuura.ee.

Sadamas on statsionaarne kai, sadamahoone, tankla ja ujuvkai. Betoonkai kogupikkus on ca 120 m, kuna aga kai jätkuehitused on olnud erinevatel aastatel, siis on sadamaregistris märgitud kolm kaid: kai nr 1 (seisukai) pikkus on 15 m ja sügavus kai ääres on 1,1 m; kai nr 2 (kala lossimine) pikkus on 64 m ja sügavus kai ääres on 1,4 m; kai nr 3 (kala lossimine) pikkus on 40 m ja sügavus kai ääres on 1,2 m. Kai sildumiskohtade arv on 10. Kai kandevõime on piisav kraana kasutamiseks. Sadamas on kolm ujuvkaid, kuid ujuvkaisid ei kasutata.

Sadamas on olemas veevarustus ja kanalisatsioon ning elekter ja internetiühendus. Sadamas on võimalus pilsivee vastuvõtmiseks. Sadamahoones on kontoris lauatelefoni kasutamise võimalus.

Sadama tegevust soodustavaks on sissesõit kahe loodusliku muuli vahelt.

Piirkonna suure turismipotentsiaaliga objektiks on üks Eesti väikseim linn – Kallaste. Läheduses on sadamast vahetult lõunas paiknev kohalik rand.

Tegemist on kinnise sadamaga. Sadamas ei registreerita küllastajate arvu.

Väikesadamas pakutakse järgmisi „Väikesadamate soovitusliku teenusstandardi“ kohaseid teenuseid:

- sadama sissesõidutee ja akvatoorium on tähistatud reglementeeritud navigatsioonimärgistusega;
- väikelaeva sildumisvõimalus kai ääres;
- kaitse lainetuse eest;
- ohutustulp (viskeliin, pootshaak, päästerõngas, redel) ja tuleohutusvahendid kail;
- valve;
- valgustatud sadamaala ja kaid;

- kättesaadavad esmaabivahendid.

Sadama liik on kalasadam. Omaniku hinnangul vastab sadam selle sadam liigi teenusstandardile ja arendustegevust ei kavandata.

Sadama arendamiseks on varasemalt eraldanud toetusi Põllumajanduse Registrite ja Informatsiooni Amet ja Euroopa Merendus- ja Kalandusfond. OÜ Kallaste Kalurile on antud toetust Euroopa Merendus- ja Kalandusfondi rakenduskava 2014- 2020 meetmete 1.15 „Püügivahendi parendamise toetus“; 4.4.3 „Kalapüügi- ja vesiviljelustoodete käitlemisettevõtete energia- ja ressursiauditi tegemise toetus“ ja meetme 4.4.4 „Kalapüügi- ja vesiviljelustoodete töötlemise energia- ja ressursisäästlikumaks muutmise toetus“ raames.

### 1.1.7. Otsa väikesadam

Otsa väikesadam on registreeritud väikesadam: <https://www.sadamaregister.ee/sadam/338>.

Sadam asub katastriüksusel Otsa (kü tunnus 12601:002:0138). Sadamaregistri andmetel (seisuga 24.11.2021) on sadama maa-ala pindala 25 690,2 m<sup>2</sup>. Küsimustiku vastuste põhjal on sadama maa-ala pindala 1100 m<sup>2</sup>.

Sadam asub eramaal ja on eraomandis. Sadama omanik ja sadama pidaja on Kaarel Möts. Sadamapidaja kontaktinfo: +372 5349 5035, kalux@hotmail.ee. Sadamaregistri (seisuga 24.11.2021) kohaselt on sadama pidaja Jüri Till (+372 5349 5035, kalux@hotmail.ee).

Sadamas on statsionaarne kai ja slipp. Sadamas on kolm kaid, mille pikkus on ca 3 m. Sügavus kai ääres on veetasemest sõltuvalt kevadel kuni 1,5 m ja sügisel kuni 0,5 m. Kai kandevõime ei võimalda kraana kasutust. Sadamaregistri (seisuga 24.11.2021) kohaselt on sadamas 40 m pikkune raudbetoonist kai, mille ääres on sügavus 1,2 m.

Sadamategevust soodustavaks on paiknemine Peipsi järve keskosas. Sadama tegevuse võimaldamiseks tuleb igal aastal teha süvendustöid, kuna puudub väljaulatuv muul.

Tegemist on piiriveekoguga, millest tulenevalt on veesõidukite lukustamise nõue. Piirimärgistus on olemas ja see on arusaadav.

Tegemist on kinnise sadamaga, kus ei pakuta teenuseid, sadam on oma tarbeks. Sadamas ei pakuta „Väikesadamate soovituslikule teenusstandardile“ vastavaid teenuseid. Sadama liik on kalasadam. Sadama omanik ei kavanda sadama arendamist.

### 1.1.8. Varnja sadam

Varnja sadam on registreeritud väikesadam: <https://www.sadamaregister.ee/sadam/2158>.

Sadam asub katastriüksusel Kesk tn 94 (kü tunnus 58701:005:0056) ja Kesk tn 92 (kü tunnus 58701:005:0057). Sadama maa-ala pindala on 26 380,8 m<sup>2</sup>.

Sadam asub eramaal, mille omanik on OÜ Kalameister. Sadam kuulub MTÜ-le Varnja Sadam, kes on ka sadama pidajaks. Sadamapidaja kontaktinfo: +372 505 2231, varnjasadam@gmail.com.

Sadamas on statsionaarne kai, ujuvkai, slipp ja sadamahoone. Sadamas on olemas veevarustus ja kanalisatsioon ning elekter ja internetiühendus. Sadamas on võimalik pilsivee vastuvõtt ja purgimisteenus. Sadamas on 15 kohta kalalaevadele aastaringse paadihoiu teenuse pakkumiseks.



Sadama tegevust takistavaks on hoovustega sadamaalale kanduv liiv, millest tulenevalt on vajalikud regulaarsed süvendamistööd igal aastal.

Tegemist on piiriveekoguga. Piirimärgistus on olemas, kuid see ei ole selgelt arusaadav.

Läheduses asub suure turismipotentsiaaliga Varnja alevik. Sadamas korraldatakse vaba aja tegevusi avatud kalasadamate päeva ja Peipsi Järvefestivali raames.

Tegemist on avaliku kalasadamaga. Sadamat soovitakse arendada multifunktsionaalse sadama (sh kalasadam) suunas, et anda sadamale võimaluse teenida tulu ka muudelt teenustelt peale kalasadamas pakutavate teenuste. Kavandatakse veeturismi ja sadamateenuse pakkumist. Sadama omaniku nägemuses võiks arendustegevuse järel sadama haldamisega tegeleda huvitatud eraettevõtte.

Sadamasse kavandatakse ujuvkai, sadamahoone, tankla, statsionaarne kraana. Sadama arendamisel on vajalik muulide/lainemurdjate rajamine, kuna hoovustega kandub sadamaalale liiva. Muulid vähendavad süvendamise vajadust ning tagavad turvalise sisenemise ja väljumise sadamast igal ajal.

Arendustegevuseks on vajalik koostada detailplaneering, ehitusprojekt, teostatavus-tasuvusanalüüs ja keskkonnamõju hinnang. Sadama maa-alal on hoonestusõigus seatud MTÜ Varnja Sadam kasuks (10 aastaks).

Sadama arendamiseks on varasemalt eraldanud toetusi Põllumajanduse Registrate ja Informatsiooni Ameti ja Euroopa Merendus- ja Kalandusfond. Sadam on saanud toetust Euroopa Kalandusfondist 2008-2013 ja Euroopa Merendus- ja Kalandusfondist 2014-2020. Kavandatava arendustegevuse võimalikeks rahastusallikateks on Maaeluministerium ja omavahendid.

### 1.1.9. Piirissaare sadam

Piirissaare sadam on registreeritud kui sadam, kus osutatakse sadamateenuseid sõltumata veesõiduki suurusest: <https://www.sadamaregister.ee/sadam/1930>. Sadama pidaja on AS Saarte Liinid. Sadamapidaja kontaktinfo: +372 453 0140, info@saarteliinid.ee.

Sadamaregistri (seisuga 24.11.2021) kohaselt asub sadam katastriüksustel Piirissaare sadam (kü tunnus 59501:001:0169) ja Piirissaare sadam laiendus (kü tunnus 59501:001:0163). Küsimustiku vastuste kohaselt asub sadam katastriüksusel Piirissaare sadam (kü tunnus 59501:001:0169).

Sadamaregistri andmetel on sadama maa-ala pindala 8572,4 m<sup>2</sup>. Küsimustiku vastuste kohaselt on sadama maa-ala pindala 16 953 m<sup>2</sup>, mis vastab katastriüksuse Piirissaare sadam (kü tunnus 59501:001:0169) suurusele.

Küsimustiku vastuste põhjal on sadama maa-ala ja sadama omandivorm riigiomand, kuid Maa-ameti info põhjal on tegemist munitsipaalomandis maaga ja Tartu Vallavalitsuse edastatud info põhjal on sadam eraomandis.

Sadamas on statsionaarne kai, ujuvkai, slipp, sadamahoone ja tankla. Sadamas on olemas veevarustus ja kanalisatsioon ning elekter ja internetiühendus. Sadamas on olemas dušš ja tualett.

Sadama tegevust soodustavaks looduslikuks teguriks on kaitstus tuule ja lainetuse eest ning takistavaks teguriks talvised jääolud.

Tegemist on piiriveekoguga, kus kehtib piirirežiim. Piirimärgistus on olemas ja see on arusaadav.

Tegemist on avaliku sadamaga. Sadamas registreeritakse alused ja inimesed pardal sadama logiraamatus. Piirissaare sadama küllastajate arv 2019. aastal oli 1207, 2020. aastal 1959 ja 2021. aastal 1463. Eraldi maismaaküllastajate arvu ei registreerita. Läheduses on suure turismipotentsiaali Piirissaare vaatamisväärtused.

Väikesadamamas pakutakse järgmisi „Väikesadamate soovitusliku teenusstandardi“ kohaseid teenuseid:

- sadama sissesõidutee ja akvatoorium on tähistatud reglementeeritud navigatsioonimärgistusega;
- kättesaadavad akvatooriumi ja sissesõidutee sügavusandmed;
- väikelaeva sildumisvõimalus kai ääres;
- kaitse lainetuse eest;
- võimalik vastu võtta reisilaevu pikkusega alates 24 m;
- kontaktnumber 24 h ja infotahvel vajalike andmetega nähtaval kohal;
- jäätmete vastuvõtt (vastavalt sadama laevaheitmete ja lastijäätmete käitlemise kavale);
- ohutustulp (viskeliin, pootshaak, päästerõngas, redel) ja tuleohutusvahendid kail;
- valgustatud sadamaala ja kaid;
- kättesaadavad esmaabivahendid;
- määratud sadamakapten ja kontaktinfo nähtavalt sadama territooriumil;
- vähemalt 10 vastavalt tähistatud külaliskohta väikelaevadele;
- elektri kättesaadavus kail ja/või sadama territooriumil 24/7;
- joogivee kättesaadavus sadama territooriumil 24/7;
- pesemisvõimalus (dušš või saun).

Sadama liik on multifunktsionaalne sadam (sh kalasadam). Sadam vastab liigi teenusstandardile. Arendustegevust sadamas ei kavandata. Sadama arendamiseks ei ole varasemalt toetusi eraldatud.

### 1.1.10. Laaksaare sadam

Laaksaare sadam on registreeritud kui sadam, kus osutatakse sadamateenuseid sõltumata veesõiduki suurusest: <https://www.sadamaregister.ee/sadam/307>. Sadama pidaja on AS Saarte Liinid. Sadamapidaja kontaktinfo: +372 453 0140, info@saarteliinid.ee.

Sadam asub küsimustiku vastuste ja Maa-ameti sadamakaardi põhjal katastriüksusel Laaksaare sadam (kü tunnus 70801:001:0153). Sadamaregistris (seisuga 24.11.2021) on sadama maa-ala katastriüksuse tunnuseks 45401:001:0086, mis ei ole kehtiv katastriüksuse tunnus.

Sadamaregistri andmetel (seisuga 24.11.2021) on sadama maa-ala pindala 15 346,1 m<sup>2</sup>. Küsimustiku vastuste kohaselt on sadama maa-ala pindala 13 286 m<sup>2</sup>, mis vastab katastriüksuse Laaksaare sadam (kü tunnus 70801:001:0153) suurusele.

Küsimustiku vastuste põhjal on sadama maa-ala ja sadama omandivorm riigiomand, kuid Maa-ameti info põhjal on tegemist munitsipaalomandis maaga ja Tartu Vallavalitsuse edastatud info põhjal on sadam eraomandis.

Sadamas on statsionaarne kai, ujuvkai, slipp ja sadamahoone. Sadamas on olemas veevarustus ja kanalisatsioon ning elekter ja internetiühendus. Sadamas on olemas dušš ja tualett. Sadama juures on parkla, kus on 50 parkimiskohta ning saab parkida ka karavani ja bussiga. Sadamas on võimalik pilsivee vastuvõtt. Sadamas on 20 paadikohta aastaringse paadihoiu teenuse pakkumiseks.

Sadama tegevust takistavaks looduslikuks teguriks on avatus N-E tuultele.

Tegemist on piiriveekoguga, kus kehtib piirirežiim. Piirimärgistus on olemas ja see on arusaadav.

Tegemist on avaliku sadamaga. Sadamas registreeritakse väikelaevad ja inimeste arv väikelaevadel sadama logiraamatus. Külastajate arv 2019. aastal oli 2450, 2020. aastal 3350 ja 2021. aastal 2700. Läheduses asub suure turismipotentsiaaliga Piirissaar, kuhu on võimalik Laaksaare sadamast sõita.

Väikesadamas pakutakse järgmisi „Väikesadamate soovitusliku teenusstandardi“ kohaseid teenuseid:

- sadama sissesõidutee ja akvatoorium on tähistatud reglementeeritud navigatsioonimärgistusega; kättesaadavad akvatooriumi ja sissesõidutee sügavusandmed;
- väikelaeva sildumisvõimalus kai ääres;
- kaitse lainetuse eest;
- jäätmete vastuvõtt (vastavalt sadama laevaheitmete ja lastijäätmete käitlemise kavale);
- septitanki tühjendamise võimalus;
- kontaktnumber 24 h ja infotahvel vajalike andmetega nähtaval kohal;
- ohutustulp (viskeliin, pootshaak, päästerõngas, redel) ja tuleohutusvahendid kail;
- valve;
- valgustatud sadamaala ja kaid;
- kättesaadavad esmaabivahendid;
- määratud sadamakapten ja kontaktinfo nähtavalt sadama territooriumil;
- vähemalt 10 vastavalt tähistatud külaliskohta väikelaevadele;
- elektri kättesaadavus kail ja/või sadama territoorium 24/7;
- joogivee kättesaadavus sadama territoorium 24/7;
- vesitualetid (vähemalt üks neist 24 h ööpäevas kasutatav);
- pesemisvõimalus (dušš või saun).

Sadama liik on multifunktsionaalne sadam (sh kalasadam). Omaniku hinnangul vastab sadam liigi teenusstandardile ja arendustegevust sadamas ei kavandata. Sadama arendamiseks ei ole varasemalt toetusi eraldatud.

### 1.1.11. Räpina sadam

Räpina sadam on registreeritud väikesadam: <https://www.sadamaregister.ee/sadam/360>.

Sadam asub katastriüksusel Sadama (kü tunnus 70703:004:0092). Sadama maa-ala pindala on 28 751,5 m<sup>2</sup>.

Sadama maa-ala on munitsipaalomandis ja sadama omanik on Räpina vald. Sadama pidaja on kohaliku omavalitsuse poolt loodud SA Räpina Sadamad ja Puhkealad. Sadama pidaja kontaktinfo: +372 525 1225, info@rapinasadam.ee. Sadamaregistris (seisuga 24.11.2021) on sadama pidajaks märgitud Räpina Vallavalitsus.

Sadamas on statsionaarne kai, ujuvkai, kaks slippi ja slipi teenindussild, sadamahoone, teenindushoone, parkla, väliköök, matkaautode parkla, püügivahendite hoiuplats (koos slipiga) ja elling. Sadamas on hoiustamisvõimalused 36 paadile ujuvildadel ja 200 m kasutatavat kaimeetrit. Sadamahoones on navigatsiooniperioodil kohvik, seminariruum ja tualett. Teenindushoones on puhkeruum koos köögiga, saun, dušid, WC-d, jäämasinaga toodetud jää ostmise võimalus. Sadamas on olemas veevarustus ja kanalisatsioon ning elekter ja internetiühendus. Sadamas on võimalus pilsivee vastuvõtmiseks ja puhastamiseks. Sadamas on parkla, kus on seitse kohta sõiduautodele, 13 kohta paadihaagistele või bussidele ja kümme kohta matkaautodele.

Räpina sadamas on olemasoleva kai lõunapoolsesse otsa rajamisel tankimiskai, pikkusega 24,5 m, mille põhjapoolselt küljelt hakkab toimuma sildumine ja tankimine. Tankimiskai rajatakse olemasoleva kai lõunapoolsesse otsa risti. Väiksemate aluste sildumiseks ja tankuri juurde pääsemiseks on kaile kavatatud ca 1,5 m laiune trepp. Tankimiskaile, kütuse mahuti kõrvale, paigaldatakse kolme pumbaga multitankur, et müüa bensiini oktaanarvuga 98 ja diiselkütust, sh erimärgistusega diiselkütust. Multitankuri töö on automaatne (ilma operaatorita). Kütuse müük toimub makseterminali baasil ainult kaardimaksena, mis tagab sadamatanklas ööpäevaringse tankimise nii veest kui ka maismaalt. Kütuse hoiustamiseks paigaldatakse sadamasse maapealne 3-sektsiooniline 20 (6+6+8) m<sup>3</sup> mahuga standardile vastav mahuti. Mahuti paigaldatakse vundamendiplokkidele, mille ümber rajatakse kivikattega ning kruusa-killustikkattega alad, et vältida mahuti ümber heina põlema minemist. Tankla valmib eeldatavalt 2022. aastal.

Sadama tegevust soodustavaks on sadama ajalooline asukoht. Sadama tegevust takistavaks looduslikuks teguriks on madal veetase, nn Pihkva tuul ja Natura 2000 alal asumine (looduskaitsetud piirangud).

Tegemist on avaliku sadamaga. Sadamas tegutsevad Räpina Spordikool, Salo Kala TÜ ja Seto Line Reisid OÜ. Sadamas korraldatakse purjespordi ringi ja purjelaagrite tegevusi ning kontserte ja näitusi. Lähimad avalikult kasutatavad puhkekohad ja avalike ürituste toimumispaigad asuvad Räpinas ca 5 kuni 6 km kaugusel. Läheduses asub suure turismipotentsiaaliga Räpina polder, vaatetorn ja Lämmijärve rannaala.

Külastajate arvu ei registreerita, kuid võttes arvesse teenuste tarbijaid ja ürituste külastajad jne on aastane külastajate arv on ca 20 000 kuni 25 000.

Väikesadamas pakutakse järgmisi „Väikesadamate soovitusliku teenusstandardi“ kohaseid teenuseid:

- sadama sissesõidutee ja akvatoorium on tähistatud reglementeeritud navigatsioonimärgistusega;
- kättesaadavad akvatooriumi ja sissesõidutee sügavusandmed;
- väikelaeva sildumisvõimalus kai ääres;
- kaitse lainetuse eest;
- kontaktnumber 24 h ja infotahvel vajalike andmetega nähtaval kohal;
- jäätmete vastuvõtt (vastavalt sadama laevaheitmete ja lastijäätmete käitlemise kavale);
- septitanki tühendamise võimalus;

- ohutustulp (viskeliin, pootshaak, päästerõngas, redel) ja tuleohutusvahendid kail;
- valve;
- valgustatud sadamaala ja kaid;
- kättesaadavad esmaabivahendid;
- määratud sadamakapten ja kontaktinfo nähtavalt sadama territooriumil;
- vähemalt 10 vastavalt tähistatud külaliskohta väikelaevadele;
- elektri kättesaadavus kail ja/või sadama territooriumil 24/7;
- joogivee kättesaadavus sadama territooriumil 24/7;
- biotualetid (vähemalt üks neist 24 h ööpäevas kasutatav);
- pesemisvõimalus (dušš või saun).

Lisaks on olemas tähistatud parkimisala, väliköök, matkaautode parkla, laste mänguväljak, supluskoht, vaatetorn, liikumispuudega inimesele sobiv tualett. Räpina sadamas on võimalik laenutada aerusurfi laudu, kajakke ja vesijalgrattaid. Räpina sadamal on kaater järvel abivajajate abistamiseks.

Sadama liigiks on multifunktsionaalne sadam (sh kalasadam). Sadam vastab omaniku hinnangul liigi teenusstandardile. Sadamas kavandatakse arendustegevust, kuid väikesadama liik ei muutu.

Arendustegevust on ette nähtud Räpina valla arengukavas aastateks 2022-2030, Räpina valla üldplaneeringus ja Põlvamaa arengustrateegias 2030+. Kavandatavaks arendustegevuseks on koostatud detailplaneering ja keskkonnamõju hinnang ning on vajalik ehitusprojekti ja teostatavus-tasuvusanalüüsi koostamine.

Arendust kavandatakse munitsipaalomandis katastriüksustel Sadama (kü tunnus 70703:004:0092); Rannaääre (kü tunnus 70703:004:0090) ja Supelranna (kü tunnus 70703:004:0048), kus on Räpina valla kasuks seatud hoonestusõigus. Rajatakse tolmuwabud juurdepääsud, majandushoone, slipiautomaat, videovalvesüsteemi laiendamine, piirded paadisildadele, välivalgustuse väljaehitamine ujuvildadel, kämpingud (suvine majutus), lainemurdjad ranna ja sadama kaitseks Pihkva tuule eest.

Arendustegevuse järel ei muutu sadama liik, pakutakse veeturismi ja sadamateenust ning sadamat haldab kohaliku omavalitsuse poolt loodud SA Räpina Sadamad ja Puhkealad. Küsimustiku vastuste kohaselt on piirkonna sadamatel olnud mõtte piirületuspunti rajamiseks.

Sadama arendamiseks on varasemalt eraldanud toetusi Ettevõtluse Arendamise Sihtasutus (EAS), Põllumajanduse Registrite ja Informatsiooni Amet (PRIA), SA Keskkonnainvesteeringute Keskus (KIK) ning Euroopa naabus- ja partnerlusinstrumendi Eesti-Läti-Vene piiriülese koostöö programm 2007-2013 (ENPI EST-LAT-RUS) (tabel 1).

Maaeluministeriumi edastatud info kohaselt on Räpina sadam saanud toetust Euroopa Kalandusfondist 2008-2013 ja Euroopa Merendus- ja Kalandusfondist 2014-2020.

Kavandatavaks arendustegevuseks on võimalikud rahastusallikad Maaeluministerium, Majandus- ja Kommunikatsiooniministerium, piiriülese koostöö programmid, omavahendid.

**Tabel 1.** Rápina sadama arendamiseks eraldatud toetused

N r	Projekti nimi	Tegevused	Rahastaja	Toetus	Oma-finantseering	Kokku	Elluviimine
1	Rápina ranna korrastamine	Geoloogiliste uuringute teostamine, detailplaneeringu koostamine, kavandavate ehitiste keskkonnamõju hindamine, ranna korrastamine (liiva vedu, kõrkjastiku likvideerimine), väikerajatiste ehitamine (riietuskabiinid, käimlad, pingid), sadama akvatooriumi süvendamine, kalda kindlustamine ja ujuvsailla paigaldamine	EAS	18 587,81	4 599,60	23 187,41	2003-2004
2	Rápina ranna arendusprojekt II	Parkla ja kõva kattega ülessõidu ehitamine poldri tammile, ranna juurdepääsutee lõigu rekonstrueerimine, poldri tammi teelõigu katmine sõelmetega, värske liiva toomine ning valgustussüsteemi rajamine randa	EAS	63 881,03	59 415,24	123 296,27	2007
3	Rápina sadama arendamine I etapp	Põhja- ja lõunamuuli rajamine	PRIA	191 734,95	76 008,53	267 743,48	2011-2012
4	Rápina sadama arendamine II etapp	Muulide katendite rajamine ja 120 m kai ehitamine	PRIA	191 734,95	124 528,13	316 263,08	2012
5	Rápina ranna korrastamine veega seotud huvitegevuste arendamiseks	Ranna laiendamine, liiva vedu, kivide koristus	PRIA	5 016,60	1 672,20	6 688,80	2012-2013
6	Rápina sadama paadisilla rajamine veega seotud huvitegevuste arendamiseks	14-kohalise paadisilla rajamine	PRIA	9 295,00	3 068,63	12 363,63	2013
7	Harrastusliku kalapüügi infrastruktuuri arendamine Rápina sadamas	22-kohalise paadisilla, veesõidukite veeskamiseks 2 slipi ning slipi teenindussilla rajamine	KIK	26 830,00	21 066,73	47 896,73	2013
8	Majanduslikult jätkusuutlik ja keskkonnasäästlik Peipsi järve piirkond	Akvatooriumi süvendamine, tehissaar-kai ja sadamapaviljoni ehitamine, paviljoni sisustustamine	ENPI EST-LAT-RUS	322 997,39	36 576,04	359 573,43	2011-2014

9	Räpina sadamas lossimisvõimaluste parendamine ja kalapüügivahendite hoiuplatsi ehitamine	Kalapaatide veeskamiseks ja väljatõmbamiseks sobilikult kaldenurgaga spetsiaalse slipi rajamine ning 2 kalapaadi haagise soetamine. Samuti kutselistele kaluritele sadama lõunamuuli ja kai vahelisele alale piiritletud, LED-valgustitega valgustatud, videokaameraga varustatud ning kruuskattega kaetud hoiuplats ja sissesõidutee ehitamine	PRIA	45 671,66	30 710,32	76 381,98	2017-2018
10	Majanduslikult jätkusuutlik ja keskkonnasäästlik Peipsi järve piirkond 2	Teenindushoone, parklaala ja varjualusega kalapuhastusvõimalustega väliköögi ehitamine, sh sadama teenindamiseks uus puurkaevu ning reoveepuhasti rajamine	ENPI EST-RUS	260 760,32	65 190,08	325 950,4	2019-2022
11	Räpina poldri hoiualale vaatetorni ehitamine	Räpina poldri hoiualal säästva loodusturismi majandamiseks ning selle tagamiseks vaatetorni rajamine Räpina sadamaala kõrvale. Torn on 18 m kõrgune, koosnedes kolmest vaheplatvormist ja kolmest vaateplatvormist, mille ülemine osa on laiendatud	KIK	58 798,57	6 533,18	65 331,75	2019-2020
12	Räpina sadamasse matkautode parkla rajamine	Kümnekojalise matkautode parkla, mis on jaotatud paarikaupa. Kõik parklakohad (välja arvatud kõige põhjapoolsem) võimaldavad parkida kuni 12 m pikkust masinat	PRIA	30 980,27	11 774,73	42 755	2020
13	Räpina sadama teenindushoone sisustamine	Teenindushoone köögi- ja puhkenurga ning väliköögi sisustamine	PRIA	26 995,68	2 999,52	29 995,2	2020-2021
14	Räpina sadamasse ellingu rajamine	Paadi transportkärude hoiustamiseks, purjede ja päästevestide kuivatamiseks 90 m <sup>2</sup> suuruse ellingu rajamine	PRIA	14 991,48	3 993,72	18 985,2	2020-2021
15	Räpina sadamasse kütusetankla rajamine	Olemasoleva kai lõunapoolsesse otsa tankimiskai, pikkusega 24,5 m, ning tankla ehitamine	PRIA	168 350,58	50 000	218 350,58	2021-2022
16	Lämmijärve rannaala atraktiivsuse suurendamine	Räpina sadama kõrval asuval rannaalale vajaliku inventari: pingid, prügikastid, riietuskabiinid paigaldamine	Rahandus-minis-terium	3 243,6	572,4	3 816	2022
				<b>1 439 869,89</b>	<b>498 709,05</b>	<b>1 938 578,94</b>	

## 1.2. HUVISADAMAD

### 1.2.1. Narva Kulgu sadam

Narva Kulgu sadam on registreeritud väikesadam: <https://www.sadamaregister.ee/sadam/1553>.

Sadam asub katastriüksusel Kulgusadama tee 10 (kü tunnus 51106:001:0193). Sadamaregistri andmetel (seisuga 24.11.2021) on sadama maa-ala pindala 1094,2 m<sup>2</sup>. Küsimustiku vastuste põhjal on sadama maa-ala pindala 1061 m<sup>2</sup>, mis vastab katastriüksuse Kulgusadama tee 10 (kü tunnus 51106:001:0193) suurusele.

Sadama maa-ala on munitsipaalomandis ja sadama omanik on Narva Linnavalitsus. Sadama pidajaks on SA Narva Sadam. Sadama pidaja kontaktinfo: +372 5847 3132, info@narvasadam.ee.

Sadamas on statsionaarne kai, statsionaarne kraana, slipp. Kai pikkus on 140 m ja sügavus kai ääres on 2,2 m, sildumiskohti on 6. Ehitamisel on ujuvkai, mis valmib eeldatavalt 2022. aasta sügisel. Sadamas on olemas veevarustus ja elekter. Sadamas võetakse vastu olmeprahti. Alal on olemas videovalve. Sadama juures on parkla, kus on 12 sõiduauto parkimiskohta.

Alal kehtib piirirežiim, piirimärgitus on olemas ja see on arusaadav.

Tegemist on kinnise sadamaga. Väikesadamas tegutseb ka Narva Noorte Meremeeste klubi.

Läheduses asub suure turismipotentsiaaliga Kreenholmi Manufaktuur ja Narva Veehoidla.

Väikesadamas pakutakse järgmisi „Väikesadamate soovitusliku teenusstandardi“ kohaseid teenuseid:

- kättesaadavad akvatooriumi ja sissesõidutee sügavusandmed;
- väikelaeva sildumisvõimalus kai ääres;
- kaitse lainetuse eest;
- valgustatud sadamaala ja kaid;
- kontaktnumber 24 h ja infotahvel vajalike andmetega nähtaval kohal;
- määratud sadamakapten ja kontaktinfo nähtavalt sadama territooriumil;
- joogivee kättesaadavus sadama territooriumil 24/7.

Sadama liik on paadisadam. Omaniku hinnangul ei vasta väikesadam paadisadama teenusstandardile ja kavandatakse tegevusi sadama teenusstandardile vastavaks muutmiseks. Arendustegevust on nähtud ette Narva linna arengukavas 2008-2025 ja Ida-Viru maakonna arengustrateegias 2019-2030+. Arendustegevuse jaoks on koostatud detailplaneering, ehitusprojekt ja keskkonnamõju hinnang ning on vaja koostada teostatavus-tasuvusanalüüs.

Arendustegevus hõlmab munitsipaalomandis katastriüksusi: Kulgusadama tee 10 (kü tunnus 51106:001:0193), Kulgusadama tee L3 (kü tunnus 51106:001:0194), Kulgusadama tee 10b (kü tunnus 51101:001:0518), Kulgusadama tee 10a (kü tunnus 51106:001:0196). Nähakse ette ujuvkai (ehitamisel) ja sadamahoone rajamist. Sadamas kavandatakse veeturismi ja sadamateenuste pakkumist. Sadama pidajaks jääb SA Narva Sadam.

Sadama arendamiseks on varasemalt eraldatud toetusi Eesti-Vene piiriülese koostöö programmist 2014-2020. Toetus eraldati sadama territooriumi heakorrastamiseks, toetuse suurus oli ca 250000 eurot. Kavandatava



arendustegevuse võimalike rahastusallikadena on nimetatud Majandus- ja Kommunikatsiooniministeerium, piiriülese koostöö programmid ja omavahendid.

### 1.2.2. Vasknarva paadisadam

Vasknarva sadam on registreeritud väikesadam: <https://www.sadamaregister.ee/sadam/389>.

Vasknarva sadam asub katastriüksusel Paadisadama (kü tunnus 12201:002:0456) ning sadamaga on lisaks seotud (kavandatava arendustegevuse ala) katastriüksused Külaväljaku (kü tunnus 12201:002:0687), Muuli tee (kü tunnus 12201:002:0623), Paadi (kü tunnus 12201:001:1131) ja Vahesaare (kü tunnus 13001:001:0257). Kõigi sadamaga seotud katastriüksuste pindala on 78 201 m<sup>2</sup>. Sadamaregistri andmetel (seisuga 24.11.2021) on sadama maa-ala pindala 13 209,1 m<sup>2</sup>.

Sadama maa-ala on munitsipaalomandis ja sadama omanik on Alutaguse vald. Sadama pidajaks on kohaliku omavalitsuse allasutus SA ALUTAGUSEMAA (kuni 05.01.2026). Sadama pidaja kontaktandmed: +372 5306 8680, signe.roost@alutagusemaa.ee.

Sadamas on statsionaarne kai, ujukvai ja slipp. Kai pikkus on 20 m, sügavus kai ääres on 1,7 m, ujukvai sildumiskohtade arv on 32. Ehitamisel on tankla, mille ehituse riigihange on välja kuulutatud. Tankla valmib eeldatavasti 2022. aasta oktoobris. Rajamisel on statsionaarne kraana, mille vundament on valatud, kuid kraana on paigaldamata. Rajamisel on ka elektrivõrguühendus.

Sadama juures on 9000 m<sup>2</sup> suurune parkimisala. Sadamas pakutakse aastaringse paadihoiu teenust, on kuni 60 paadikohta.

Sadama tegevust soodustavaks teguriks on väga hea asukoht. Sadama tegevust takistavaks looduslikuks teguriks on jääolud.

Alal on piirirežiim, mille mõju on väga suur, kuna navigeerida ei saa pimedal ajal ja see segab sadama tööd. Piirimärgistus on olemas ja see on arusaadav.

Tegemist on avaliku sadamaga. Sadamas ei tegutse veel huvigruppe, vabaühendusi vmt. Sadamas korraldatakse vabaajaüritusi Peipsi regati ja Peipsi Toidu Tänavaraames. Läheduses asub turismipotentsiaaliga Vasknarva Klooster ja Vasknarva ordulinnuse varemed. Läheduses asub puhkekohana kasutatav külaplats. Mobiilirakenduse lugeja andmeil külastas 2021. aastal sadamat 7000 inimest.

Väikesadamas pakutakse järgmisi „Väikesadamate soovituslike teenusstandardi“ kohaseid teenuseid:

- kättesaadavad akvatooriumi ja sissesõidutee sügavusandmed;
- väikelaeva sildumisvõimalus kai ääres;
- kaitse lainetuse eest;
- võimalik vastu võtta reisilaevu pikkusega alates 24 m;
- ohutustulp (viskeliin, pootshaak, päästerõngas, redel) ja tuleohutusvahendid kail;
- elektri kättesaadavus kail ja/või sadama territooriumil 24/7.

Sadama liigiks on reisi- ja külalissadam. Omaniku hinnangul vastab sadam liigi teenusstandardile. Sadamas kavandatakse arendustegevust, kuid väikesadama liik ei muutu.

Arendustegevus on ette nähtud Alutaguse valla üldplaneeringu ja Ida-Viru maakonna arengukavaga. Arendustegevuse jaoks on koostatud detailplaneering, teostatavus-tasuvusanalüüs, keskkonnamõju hinnang ning on vajalik ehitusprojekti koostamine.

Kavandataav arendustegevus puudutab munitsipaalomandis olevaid katastriüksusi: Külaväljaku (kü tunnus 12201:002:0687), Muuli tee (kü tunnus 12201:002:0623), Paadisadama (kü tunnus 12201:002:0456), Paadi (kü tunnus 12201:001:1131) ning reservala sadama laienemiseks Vahesaare (kü tunnus 13001:001:0257). Alale kavandatakse statsionaarse kai, ujuvkai, sadamahoone ja statsionaarse kraana rajamist. Kavandatava idapoolse kai pikkus on 50 m, lisandub 32 sildumiskohta. Arendustegevuse järgselt on väikesadama liigiks reisi- ja külalissadam, pakutakse veeturismi ja sadamateenuseid. Sadama haldamist jätkab kohaliku omavalitsuse allüksus.

Omanik näeb võimalust/perspektiivi piirületuspunti rajamiseks (lihtsustatud). On olemas PPA kooskõlastus detailplaneeringule, kus on kirjeldatud piiriületust ja tolli. Võimalikud rahastusallikad on Majandus- ja Kommunikatsiooniministeerium, Maaeluministeerium, piiriülese koostöö programmid ja omavahendid. Sadama arendamiseks on varasemalt toetust eraldatud Eesti-Vene piiriülese koostöö programmist ja Euroopa Merendus- ja Kalandusfondist.

### 1.2.3. Mustvee sadam

Mustvee sadam on registreeritud väikesadam: <https://www.sadamaregister.ee/sadam/323>.

Mustvee sadam asub Pihkva tn 2x (kü tunnus 48501:004:0045), Pihkva tn 2u (kü tunnus 48501:004:0032), Pihkva tn 1a (kü tunnus 48501:006:0053), Pihkva tn 2y (kü tunnus 48501:004:0047), Pihkva tn 2 (kü tunnus 48501:004:0270), Pihkva tn 2v (kü tunnus 48501:004:0033), Pihkva tn 2g (kü tunnus 48601:001:0547), Pihkva tn 2s (kü tunnus 48601:001:0552), Pihkva tn 2m (kü tunnus 48601:001:0549), Pihkva tn 2q (kü tunnus 48601:001:0551) ja Pihkva tn 2p (kü tunnus 48601:001:0550). Sadama katastriüksuste maa-ala on 36 316 m<sup>2</sup>. Sadamaregistri andmetel (seisuga 24.11.2021) on sadama maa-ala pindala 8416,7 m<sup>2</sup>.

Sadama maa-ala on munitsipaalomandis ja sadama omanik on Mustvee vald. Sadama pidajaks on kohaliku omavalitsuse tütarettevõtte Mustvee Linnavara OÜ (kuni 31.12.2028). Sadama pidaja kontaktinfo: +372 505 5061, +372 772 6330, mustteenus@gmail.com. Sadamaregistri (seisuga 24.11.2021) kohaselt on sadama pidajaks Mustvee Vallavalitsus (+372 772 6100, info@mustvee.ee).

Sadamas on statsionaarne kai, ujuvkai, slipp, sadamahoone. Lõunamuulil on statsionaarse kai kandevõime kraana kasutamiseks piisav (kraana kasutamiseks on kraanaplatvorm olemas). Sadamas on statsionaarne kai (kai nr 1) pikkusega 114 m ja ujuvkai (kai nr 2) pikkusega 160 m. Lisaks on kolm kaid, mille pikkus kokku on 140 m. Suurim sügavus kai ääres 2,20 m. Sildumiskohtade arv sõltub aluste pikkusest: ujuvkaidel on sildumiskohti ca 50 ja statsionaarsetel kaidel ca 10. Sadamas on olemas veevarustus ja kanalisatsioon ning elekter ja internetiühendus. Sadamas on võimalus pilsivee vastuvõtmiseks ja purgimisteenuseks. Sadamahoones on kohvik - ootepaviljon, seminariruum, saun, dušš ja tualett.

Mustvee sadama põhjaosas asub parkla ca 150 autole, parkimiskohad ei ole märgistatud. Sadama lõunaosas on parkimine võimalik (ca 150 sõiduautode kohta) vaid kuival ajal, lõunaosa parkla vajab väljaehitamist (vajalik on kõvakatte rajamine, koos kõikide planeeritavate kommunikatsioonidega).

Tegemist on piiriveekogu sadamaga. Kohustuslik teavitus veekogule väljumiseks raskendab vaba väljasõitu järvele. Sadama omaniku hinnangul tuleb kaaluda võimalusi protsessi lihtsustamiseks. Piirimärgistus on olemas ja see on arusaadav.

Tegemist on avaliku sadamaga. Sadamas tegutseb MTÜ Mustvee Reisid, MTÜ Mustvee vabatahtlik järvepääste, Mustvee naisteühendus, MTÜ Peipsimaa Turism, MTÜ Peipsimaa Kogukonnaköök, Mustvee Turismikoda MTÜ ja Peipsi harrastuskalastajate klubi MTÜ. Sadamas korraldatakse vabaajaüritusi seoses Peipsi Järvefestivali, Promenaadikontsertide, Peipsi Toidu Tänav, kalavõistluste, paadirendi, kalapüügi, merekooli laagrite, rannapuhkuse ja külaliste vastuvõtuga. Läheduses on suure turismipotentsiaaliga kirikud, museaallaev, National Geographic kollane aken, muuseumid, ranna- ja puhkealad. Terve sadamaala on kasutatav vabaaja ürituste korraldamiseks. Üritusi korraldatakse nii põhja- kui ka lõunamuulil, lõunamuuli parklas on suur ala suurürituste ajal sõidukite parkimiseks, sh suurürituste läbiviimiseks. Põhjamuulil on rajatud promenaad, kus toimuvad ka Promenaadikontserdid, Mustvee linnapäevadel ja teistel üritustel paiknevad sadamaalal laadamüüjad. Kasutuses on mänguväljakud ja varjualused.

Sissetulevad veesõidukid ja väikelaevad peavad kõikoha kasutamise soovi korral ennast registreerima vastavalt Mustvee sadama eeskirjale. Mustvee sadamat 2020. aastal külastanud järelhaagisel toodud paatide arv oli hinnanguliselt ca 300, veeteed pidi külastajate arv oli hinnanguliselt ca 200. Maismaakülastajate arv oli hinnanguliselt 50 000 inimest aastas. Eelnevatel aastatel on numbrid sarnased olnud.

Väikesadamas pakutakse järgmisi „Väikesadamate soovitusliku teenusstandardi“ kohaseid teenuseid:

- sadama sissesõidutee ja akvatoorium on tähistatud reglementeeritud navigatsioonimärgistusega;
- kättesaadavad akvatooriumi ja sissesõidutee sügavusandmed;
- väikelaeva sildumisvõimalus kai ääres;
- kaitse lainetuse eest;
- kontaktnumber 24 h ja infotahvel vajalike andmetega nähtaval kohal;
- jäätmete vastuvõtt (vastavalt sadama laevaheitmete ja lastijäätmete käitlemise kavale);
- septitanki tühjendamise võimalus;
- ohutustulp (viskeliin, pootshaak, päästerõngas, redel) ja tuleohutusvahendid kail;
- valve;
- valgustatud sadamaala ja kaid;
- määratud sadamakapten ja kontaktinfo nähtavalt sadama territooriumil;
- elektri kättesaadavus kail ja/või sadama territooriumil 24/7;
- joogivee kättesaadavus kail;
- joogivee kättesaadavus sadama territooriumil 24/7;
- vesitualetid (vähemalt üks neist 24 h ööpäevas kasutatav);
- biotualetid (vähemalt üks neist 24 h ööpäevas kasutatav);
- pesemisvõimalus (dušš või saun).

Lisaks pakutakse paadirendi teenust. Mustvee sadam kvalifitseerub kodu- või reisi- ja külalissadama alla. Kavandatakse arendustegevust multifunktsionaalse sadama teenusstandardile vastavaks muutmiseks.

Arendustegevus on ette nähtud Mustvee valla arengukavas 2018-2030, Peipsimaa arengustrateegias 2019-2030, Jõgevamaa arengustrateegias 2035+, Jõgevamaa Koostöökoja arengustrateegias 2015-2023. Arendustegevuse jaoks on koostatud detailplaneering ja ehitusprojekt. Hoonestusõigus puudub.

Kavandatav tegevus hõlmab eelnimetatud sadama katastriüksustele lisaks katastriüksused Mustvee jõepark P1 (kü tunnus 48501:001:0065), Kalda tn 5 // Umb tn 9a // Mustvee jõepark P2 (kü tunnus 48501:001:0066), Mustvee jõepark P3 (kü tunnus 48501:001:0067) ja Pihkva tn 2j (kü tunnus 48601:001:0548) (joonis 1).

Kavandatakse lõunapoolsel muulil kivide fikseerimist armeeritud käiguraja abil. Kavas on kahe kütuse automaattankla rajamine, paatide hoiustamiseks varjualuse, parklate (sõiduautode, jalgrataste, karavanide, paadihaagistega sõidukite jaoks), avaliku ranna WC ja dušši, avaliku joogiveevõtukoha rajamist. Arendustegevuse järel on kavas pakkuda veeturismi ja sadamateenust. Sadama haldamist jätkab kohaliku omavalitsuse tütarettevõtte.

Sadama omanik näeb võimalust/perspektiivi piirületuspunti rajamiseks ning omaniku sõnul on olemas PPA ja/või SiM-i soovitus/nõusolek.

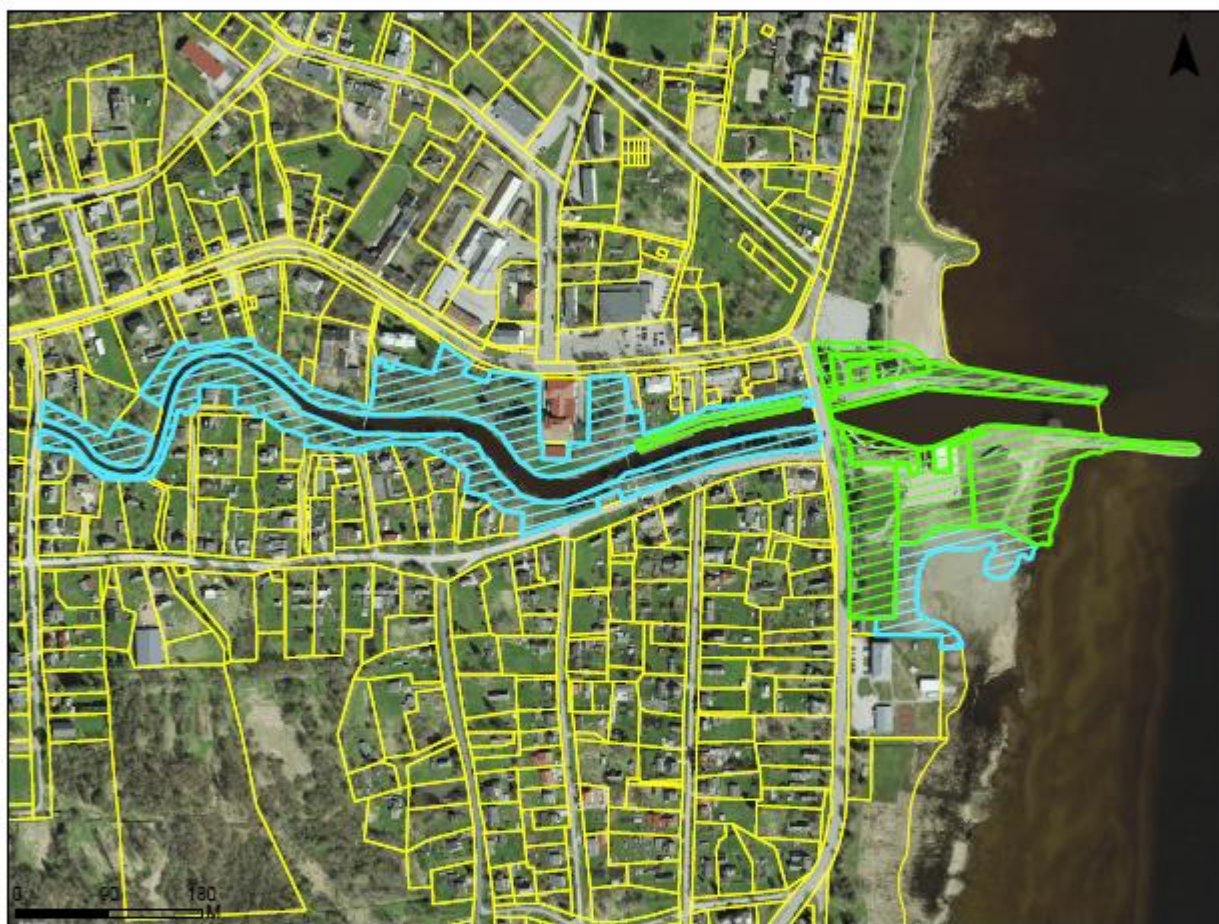
Sadama arendamiseks on varasemalt eraldatud järgmised toetused:

- Mustvee sadama lõunamuuli I etapi tööde käigus korrastati lõunapoolne muul, rajati kraanaplatvorm, paigaldati ujuvkaid kümne kaikhaga, tuletõrjehüdrant, välja ehitati muuli valgustus, elektri- ja veeühenduspunktid. Lõunamuuli I etapi kogumaksumus oli 594 654 eurot ning seda rahastati 391 248 euro ulatuses Eesti-Vene piiriülese koostöö programmi 2014-2020 projektist "Common Peipsi 2".
- Mustvee sadamahoone ehitamist, põhjamuuli remontimist, paadisilla ja reisisadama ehitamist toetati 1,078 milj euroga Eesti-Läti-Vene piiriülese koostöö programmist 2007-2013 projektist „Majanduslikult jätkusuutlik ja keskkonnasäästlik Peipsi järve piirkond" („Common Peipsi").
- Mustvee sadama lõunamuuli sliipi ehitamist toetati Euroopa Merendus- ja Kalandusfondi meetmest „Kalanduspiirkonna kohaliku arengu strateegia rakendamine". Sliipi kogumaksumus oli ca 70 000 eurot, millest Euroopa Merendus- ja Kalandusfondi toetus oli summas 43 686 eurot.




Kavandatava arendustegevuse võimalikud rahastusallikad on Maaeluministerium, Majandus- ja Kommunikatsiooniministerium, piiriülese koostöö programmid ja omavahendid.

## ASENDIPLAAN

**Maakond:** Jõgeva maakond  
**Omaavalitsus:** Mustvee vald  
**Asustusüksus:** Mustvee linn  
**Lähiaadress:**



### Leppemärgid

-  Olemasolev sadama maa-ala
-  Perspektiivsed sadama maa-alaga seotud katastriüksused
-  Registreeritud katastriüksus

Koostaja:



Mustvee Vallavalitsus

Joonis 1. Mustvee sadama maa-ala ja perspektiivsed sadama maa-alaga seotud katastriüksused (koostaja: Mustvee Vallavalitsus, 26.11.2021)



#### 1.2.4. Soo sadam

Soo sadam on registreeritud väikesadam: <https://www.sadamaregister.ee/sadam/372>.

Sadamaregistri (seisuga 24.11.2021) kohaselt asub sadam katastriüksusel Ennuaadu (kü tunnus 57601:002:0053) ja sadama maa-ala pindala on 36 054,9 m<sup>2</sup>.

Sadam asub eramaal ja on eraomandis. Sadama omanik on Olev Rätsep, kes on ka sadama pidajaks. Sadama pidaja kontaktinfo: +372 565 3250, olevratsep@gmail.com.

Sadamas on statsionaarne kai, mille ääres on sügavus kuni 0,8 m ja üks sildumiskoht. Kai kandevõime on piisav kraana kasutamiseks.

Sadama tegevust soodustavad looduslikud tegurid on lääne- ja lõunatuul ning takistavaks on põhjatuul ning jääolud.

Tegemist on piiriveekogu sadamaga ning kehtib piirirežiim. Piirimärgistust sadama juures ei ole.

Väikesadamas ei pakuta „Väikesadamate soovitusliku teenusstandardi“ kohaseid teenuseid. Sadama liik on paadisadam.

Tegemist on kinnise sadamaga, mida kasutatakse vaid oma tarbeks.

Sadama arendamiseks ei ole varasemalt toetust eraldatud. Arendustegevust ei kavandata.

#### 1.2.5. Pusi väikesadam

Pusi väikesadam on registreeritud väikesadam: <https://www.sadamaregister.ee/sadam/369>.

Sadam asub katastriüksusel Pusila (kü tunnus 12601:001:0231). Sadamaregistri andmetel (seisuga 24.11.2021) on sadama maa-ala pindala 6560,7 m<sup>2</sup>. Küsimustiku vastuste kohaselt on sadama maa-ala pindala 4000 m<sup>2</sup>.

Sadam asub eramaal ja on eraomandis. Sadama omanik on OÜ Kaldar, kes on ka sadama pidajaks. Sadamaregistri (seisuga 24.11.2021) kohaselt on sadama pidaja Peipsi Ühendus (+372 5553 3493, toivo.kivi@gmail.com).

Sadamas on 40 m pikkune statsionaarne kai, mille ääres on sügavus 1,2 m ja kus on kolm sildumiskohta. Sadamas on olemas veevarustus ja elekter. Sadama juures on parkla.

Läheduses asub suure turismipotentsiaaliga Willipu Külalistemaja.

Tegemist on kinnise sadamaga. Sadamas ei pakuta „Väikesadamate soovituslikule teenusstandardile“ vastavaid teenuseid. Sadama liik on paadisadam. Sadama arendamist ei kavandata.

Sadama arendamiseks ei ole varasemalt toetusi eraldatud.

#### 1.2.6. Võõpsu sadam

Võõpsu sadam on registreeritud väikesadam: <https://www.sadamaregister.ee/sadam/401>.

Sadam asub katastriüksusel Vana-Sadama (kü tunnus 70703:005:0053). Küsimustiku vastuste kohaselt on sadama maa-ala pindala 7546 m<sup>2</sup>, mis vastab sadama katastriüksuse suurusle.

Sadama maa-ala on munitsipaalomandis ja sadama omanik on Räpina vald. Sadama pidaja on kohaliku omavalitsuse poolt moodustatud SA Räpina Sadamad ja Puhkealad. Sadama pidaja kontaktandmed:

+372 5251 225, info@rapinasadam.ee. Sadamaregistris (seisuga 24.11.2021) on sadama pidajaks märgitud Röpina Vallavalitsus.

Sadamas on statsionaarne kai, slipp ja paadisild. Sadamakai sildumisosa pikkuseks on 22,5 m – 10 m absoluutkõrgusega 30,20 m ja 10 m absoluutkõrgusega 30,70 m. Sadama juures on tähistamata parkla (tähistamata parklaala) ja lõkkekoht. Sadamas on võimalik veesõiduki veeskamine ja sildumine. Suvisel perioodil on sadamas tualetti kasutamise võimalus.

Sadam asub Võhandu jõe ääres, kuid sadama tegevust soodustab, et Lämmijärv on sadamale suhteliselt lähedal. Sadama tegevust takistavaks looduslikuks teguriks on jõe kinnikasvamine.

Läheduses asuvad suure turismipotentsiaaliga objektid on Võõpsu alevik, Võhandu maratoni lõpetamise paik (Võõpsu sadamaalal), Võõpsu tsässon ja Lüübnitsa küla. Võõpsu sadamaalal on telkimisplats, pingid, prügikastid, laste mängulinnak, istumiskohtadega varjualused, liivakast ja kiik.

Tegemist on avaliku sadamaga. Sadamas tegutsevad kohalikud kalamehed ja MTÜ Spordiühing Ekstreempark, kes korraldab Võhandu maratoni. Küllastajate arvu ei registreerita.

Väikesadamas pakutakse järgmisi „Väikesadamate soovitusliku teenusstandardi“ kohaseid teenuseid:

- väikelaeva sildumisvõimalus kai ääres;
- ohutustulp (viskeliin, pootshaak, päästerõngas, redel) ja tuleohutusvahendid kail;
- valgustatud sadamaala ja kaid;
- biotualetid (vähemalt üks neist 24 h ööpäevas kasutatav) (navigatsiooniperioodil).

Sadama liik on paadisadam. Omaniku hinnangul vastab väikesadam paadisadama teenusstandardile, kuid kavandatakse arendustegevust. Arendustegevuse elluviimisel sadamaliik ei muutu.

Arendustegevus on ette nähtud Röpina valla arengukavas aastateks 2022-2030 ja Peipsi kalanduspiirkonna strateegias 2015-2023. Arendustegevuseks on koostatud detailplaneering ja keskkonnamõju hinnang ning on vajalik ehitusprojekti koostamine. Hoonestusõigus puudub.

Kavandatava tegevusega on hõlmatud munitsipaalomandisse kuuluv Vana-Sadama katastriüksus (kü tunnus 70703:005:0053) ja Rannaniidu katastriüksus (kü tunnus 70703:005:0052). Kavandatakse Võõpsu sadamaala ja supluskohta süvendamist/puhastamist vee sügavuseni 3 m ning veeteede märgistuste paigaldamist. Arendustegevuse järel pakutakse sadamas veeturismi ja sadamateenust. Sadama haldajaks jääb Röpina vald.

Sadama arendamiseks varasemalt eraldanud toetused on nimetatud tabelis 2.

Maaeluministeriumi edastatud info kohaselt on Võõpsu sadam saanud toetust Euroopa Kalandusfondist 2008-2013 ja Euroopa Merendus- ja Kalandusfondist 2014-2020.

Kavandatava arendustegevuse võimalikud rahastusallikad on Maaeluministerium, Majandus- ja Kommunikatsiooniministerium ja omavahendid..

**Tabel 2.** Rápina sadama arendamiseks eraldatud toetus

Nr	Projekti nimi	Tegevused	Rahastaja	Toetus	Oma-finantseering	Kokku	Elluviimine
1	Võõpsu sadamaala korrastamine I etapp	Sadamaala ujumisala jõepõhja puhastamine.	PRIA	20 102,4	20 102,4	40 204,8	2012-2013
2	Võõpsu sadamaala korrastamine II etapp	Slipi, paatide treilerite parkla ja paadisilla rajamine ning sadamaalalt setete eemaldamine.	PRIA	29 328,21	31 969,37	61 297,58	2012-2013
3	Võõpsu sadamaala korrastamine III etapp	Sadama paadikanali puhastamine, telkimisplatsi rajamine koos lõkkekohaga, valgustuse ja elektrivarustuse projekteerimine ja ehitamine, sadamaalale prügikastide ja pinkide paigaldamine ning nelja vesijalgratta soetamine.	PRIA	14 226,9	14 068,89	28 295,79	2013-2015
4	Võõpsu sadama kai rekonstrueerimine	Võõpsu sadamasse ümarpalgist tugiseinaga kahetasapinnalise kai ehitamine. Sadamakai sildumisosa pikkuseks on 22,5 m – 10 m absoluutkõrgusega 30,20 m ja 10 m absoluutkõrgusega 30,70 m.	PRIA	37 987,16	15 178,8	53 165,96	2016-2017
5	Võhandu jõe kasutusvõimaluste laiendamine	Võõpsu sadamaalale kahe varjualuse, kahe pingi, kahe prügikasti, kiige, liivakasti ning ronilaga mängulinnaku paigaldamine.	Rahandusministeerium	12000	76,14	12076,14	2020
				<b>113 644,67</b>	<b>81 395,60</b>	<b>195 040,27</b>	



### 1.2.7. Võõpsu külasadam

Võõpsu külasadam on registreeritud väikesadam: <https://www.sadamaregister.ee/sadam/3811>.

Sadam asub katastriüksusel Silla tn 3 // Võõpsu tsässon (kü tunnus 46503:001:0133) ja sadama maa-ala pindala on 3314,2 m<sup>2</sup>.

Sadama maa-ala on munitsipaalomandis ja sadama omanik on Setomaa Vallavalitsus. Sadama pidaja on MTÜ Võõpsu Külasadam. Sadama pidaja kontaktinfo: +372 515 3793, enn051@hotmail.ee.

Sadamas on ujuvkai, mille pikkus on 5 m ja mille ääres on sügavus 1,2 m. Sadama juures on parkla, kus on parkimiskoht kolmele sõiduautole. Sadamas puuduvad kommunikatsioonid nagu vesi, elekter, kanalisatsioon, internetiühendus.

Sadam asub Võhandu jõe ääres, olles jõe teisel kaldal asuva Võõpsu sadama läheduses. Võõpsu sadamaalal on Võhandu maratoni lõpetamise paik, telkimisplats, laste mängulinnak, istumiskohtadega varjualused jne.

Tegemist on avaliku sadamaga. Väikesadamas ei pakuta „Väikesadamate soovitusliku teenusstandardi“ kohaseid teenuseid. Väikesadama liik on paadisadam.

Sadama arendamist on ette nähtud Setomaa valla arengukavas 2021–2030. Arendustegevuseks on koostatud detailplaneering ja ehitusprojekt. Kavas on rajada ujuvkai ja slipp. Arendustegevuse järel jääb sadama liigiks paadisadam. Ei kavandata veeturismi ega sadamateenuste pakkumist.

Sadama arendamiseks ei ole varasemalt toetusi eraldatud. Arendustegevuse võimalike rahastusallikatena on nimetatud piiriülese koostöö programmid ja omavahendid.

### 1.2.8. Värska sadam

Värska sadam on registreeritud väikesadam: <https://www.sadamaregister.ee/sadam/6600>.

Sadam asub katastriüksusel Allika tn 15 (kü tunnus 93401:003:0074) ja Allika tn 13 (kü tunnus 93401:003:0044) ning sadama maa-ala pindala on 1646,3 m<sup>2</sup>.

Sadama maa-ala on munitsipaalomandis ja sadama omanik on Setomaa Vallavalitsus. Sadama pidaja on Seto Line Reisid OÜ. Sadama pidaja kontaktinfo: +372 503 7616, info@setoline.ee.

Sadamas on ujuvkai, slipp, sadamahoone ja tankla. Ujuvkai nr 1 (paadikai I) pikkus on 12 m, sügavus kai ääres on 1,5 m ja sildumiskohtade arv on 5. Ujuvkai nr 2 (paadikai T) pikkus on 18 m, sügavus kai ääres on 1,8 m ja sildumiskohtade arv on 12. Ujuvkai nr 3 (pontoonkai) pikkus on 24 m, sügavus kai ääres on 1,5 m ja sildumiskohtade arv 2 kuni 4. Sadamas on olemas veevarustus ja kanalisatsioon ning elekter ja internetiühendus. Sadamahoones on kohvik, dušš ja tualett. Sadamas on võimalik pilsivee vastuvõtt. Sadama juures on parkla, kus on parkimiskohad kümnele sõiduautole ja kuuele paadikärule. Sadamas on 15 paadikohta aastaringse paadihoiu teenuse pakkumiseks.

Tegemist on avaliku sadamaga.

Läheduses asub suure turismipotentsiaaliga Värska Külustuskeskus – Reegi maja, Värska Sanatoorium ja Värska Veekeskus.

Tegemist on piiriveekoguga. Piirimärgistus on olemas ja see on arusaadav.

Väikesadamas pakutakse järgmisi „Väikesadamate soovitusliku teenusstandardi“ kohaseid teenuseid:

- sadama sissesõidutee ja akvatoorium on tähistatud reglementeeritud navigatsioonimärgistusega;
- kättesaadavad akvatooriumi ja sissesõidutee sügavusandmed;
- väikelaeva sildumisvõimalus kai ääres;
- kaitse lainetuse eest;
- kontaktnumber 24 h ja infotahvel vajalike andmetega nähtaval kohal;
- ohutustulp (viskeliin, pootshaak, päästerõngas, redel) ja tuleohutusvahendid kail;
- valve;
- valgustatud sadamaala ja kaid;
- määratud sadamakapten ja kontaktinfo nähtavalt sadama territooriumil;
- elektri kättesaadavus kail ja/või sadama territooriumil 24/7;
- pesemisvõimalus (dušš või saun);
- joogivee kättesaadavus kail;
- joogivee kättesaadavus sadama territooriumil 24/7.

Sadama liik on paadisadam. Omaniku hinnangul vastab väikesadam paadisadama teenusstandardile ja arendustegevust ei kavandata.

Sadama ehitamiseks on varasemalt eraldatud toetust Eesti-Vene piiriülese koostöö programmi 2014-2020 projektist „Common Peipsi 2“.

### 1.3. KAVANDATAVAD SADAMAD

#### 1.3.1. Kavandatav Jõekalda paadisadam

Sadam on kavandatud Alajõe jõe suudme lähedusse munitsipaalomandis katastriüksusele Jõekalda (kü tunnus 12201:001:1015). Sadama juurde on kavandatud puhke- ja virgestuse maa-ala katastriüksustele Lautri (kü tunnus 12201:001:0576) ja Jõeääre (kü tunnus 13001:001:1052).

Sadama rajamist on kavandatud Alutaguse valla üldplaneeringus ja Ida-Viru maakonna arengukavas.

Arendustegevuseks on koostatud detailplaneering ja keskkonnamõju hinnang ning vajalik on koostada ehitusprojekt. Kavandatava sadama liik on multifunktsionaalne sadam (sh kalasadam). Sadamas kavandatakse veeturismi ja sadamateenuse pakkumist. Kavas on rajada statsionaarne kai, ujukvai, sadamahoone ja slipp. Planeeritava kai pikkus on 20 m ja sildumiskohtade arv 32. Praegu on rajamisel slipp, mis valmib 2021. aasta detsembris. Omaniku nägemuses haldab sadamat kohaliku omavalitsuse allasutus.

Sadamakoht asub suure turismipotentsiaaliga liivaranna läheduses.

Võimalikuks rahastusallikaks on Majandus- ja Kommunikatsiooniministerium, Maaeluministerium, piiriülese koostöö programmid ja omavahendid.

### 1.3.2. Kavandatav Lohusuu sadam

Sadam on kavandatud järgmistele munitsipaalomandis katastriüksustele: Tartu mnt 8 (kü tunnus 42001:001:0597), Tartu mnt 10 (kü tunnus 42001:001:0596), Puhkeala sadam (kü tunnus 42001:001:0598), Tartu mnt 12 (kü tunnus 42001:001:0593). Sadama rajamist on käsitletud Mustvee valla arengukavas 2018–2030, Peipsimaa arengustrateegias 2019–2030 ja Jõgevamaa arengustrateegias 2035+. Arendustegevuse aluseks on ka Mustvee valla üldplaneering, vajalik on detailplaneering ja ehitusprojekt. Kavandatava sadama liik on paadisadam. Sadamas kavandatakse veeturismi ja sadamateenuse pakkumist. Kavandatakse 6 m laiuse slipi ja 18 m pikkuse ujuvkai rajamist. Omaniku nägemuses haldab sadamat kohaliku omavalitsuse allasutus.

Sadamakoht asub suure turismipotentsiaaliga kirikute ning ranna- ja puhkealade läheduses.

Võimalikuks rahastusallikaks on Majandus- ja Kommunikatsiooniministeerium, Maaeluministeerium, piiriülese koostöö programmid ja omavahendid.

### 1.3.3. Kavandatav Omedu sadam

Sadam on kavandatud riigi omandis katastriüksusele Kalasadam (kü tunnus 65701:001:0531). Sadama rajamist on käsitletud Mustvee valla arengukavas 2018–2030. Arendustegevuse aluseks on ka Mustvee valla üldplaneering.

Kavandatava sadama liik on paadisadam. Kavandatakse slipi/lautrikoha rajamist. Sadamas kavandatakse veeturismi teenuse pakkumist.

Sadamat haldaks tulevikus sadama omanik ise.

Sadamakoha läheduses asub suure turismipotentsiaaliga objekte: Kasepää laululava, Peipsimaa muuseum, Peipsi järve elutuba. Üldiselt omab turismipotentsiaali kogu Omedu piirkond, mis võiks pakkuda inimestele huvi taluturismi näol.

Võimalikuks rahastusallikaks on Majandus- ja Kommunikatsiooniministeerium, Maaeluministeerium, piiriülese koostöö programmid ja omavahendid.

### 1.3.4. Kavandatav Beresje sadam

Beresje sadam on kavandatud munitsipaalomandis Navoloki tn 3 katastriüksusele (kü tunnus 46501:002:0095). Sadama rajamist on käsitletud Setomaa valla arengukavas 2021–2030.

Arendustegevuseks on koostatud ehitusprojekt. Nähakse ette 3,6 m laiuse slipi, kaheksa paadi hoiustamiseks ja kolme ajutise paadi sildumiskohtade jaoks mõeldud 24 m pikkuse ujuv paadisilla ja 110 m pikkusega paadikanali rajamist. Kavandatava väikesadama liik on paadisadam ning sadama haldajaks oleks sadama omanik (kohalik omavalitsus).

Võimalikuks rahastusallikaks on piiriülese koostöö programmid ja omavahendid.

### 1.3.5. Kavandatav Lobotka sadam

Lobotka sadam on kavandatud Peipsi järve Värska lahe äärde munitsipaalomandis olevale Tonja tee 27 // Sadama katastriüksusele (kü tunnus 93401:001:0087). Sadama rajamist on käsitletud Setomaa valla arengukavas 2021–2030.

Arendustegevuseks on seatud hoonestusõigus. Arendustegevuseks on vajalik ehitusprojekti koostamine.

Kavandatakse ujuvkai rajamist. Muulide/lainemurdjate rajamine ei ole vajalik. Kavandatava väikesadama liik on paadisadam. Sadamas ei kavandata veeturismi ega sadamateenuste pakkumist.

Sadama maa-ala on antud rendile külaseltsile, kes võiks seda tulevikus ka hallata.

Sadama läheduses on suure turismipotentsiaaliga objekte: Värskasadam, Värskas külastuskeskus – Reegi maja ja Värskas Sanatoorium.

Võimalikuks rahastusallikaks on piiriülese koostöö programmid ja omavahendid.

## 2. EMAJÕE SADAMAD

### 2.1. KALASADAMAD JA MULTIFUNKTSIONAALSED SADAMAD

#### 2.1.1. Veibri sadam

Veibri sadam on ehitamisel olev registreeritud väikesadam: <https://www.sadamaregister.ee/sadam/3870>.

Sadamaregistri (seisuga 24.11.2021) andmetel asub sadam katastriüksusel Jõekaare tee 15 (kü tunnus 43201:003:0444) ja sadama maa-ala pindala on 8804,4 m<sup>2</sup>.

Sadam asub eramaal ja on eraomandis. Sadama omanik on OÜ Veibri Kala. Sadamaregistri (seisuga 24.11.2021) andmetel on sadama pidaja MTÜ Veibri Sadam (+372 5918 7171, info@alrey.ee andrey.uafg@gmail.com).

Sadamas toimuvaks arendustegevuseks on koostatud detailplaneering ning on vaja koostada ehitusprojekt ja keskkonnamõju hinnang. Kavandatakse statsionaarse kai, ujuvkai, slipi ja sadamahoone rajamist. Arendustegevuse järel soovitakse saavutada sadamaliigiks multifunktsionaalne sadam (sh kalasadam). Sadamas on kavas pakkuda sadamateenust, kuid mitte veeturismi teenust. Arendustegevuse võimalikud rahastusallikad on Maaeluministerium ja omavahendid.

### 2.2. HUVISADAMAD

#### 2.2.1. Kavastu parvesadam

Sadam ei ole kantud sadamaregistrisse. Sadama maa-ala on munitsipaalomandis ja sadama omanik on Luunja vald. Sadama pidajaks on SA Luunja Jõesadam. Sadama pidaja kontaktinfo: +372 516 6213, sadam@luunja.ee.

Sadam asub Parve tee katastriüksusel (kü tunnus 43201:001:1436), tegevusega on seotud ka Parveotsa tee L1 katastriüksus (kü tunnus 50101:001:0224).

Sadamas on ujuvkaid, slipp ja parve sildumiseks ramp. Ujuvkai on pikkusega 12 m. Baltikumis ainulaadne inimjõul liikuv parv mahutab kaks sõiduauto või väikeveoki (väikebussi) raskusega kuni 10 tonni. Sadamas toimub aprillist oktoobrini sõidukite ja inimeste tasuta Emajõest ülevedu vastaskaldale sõudepaadi või parvega.

Sadama tegevust takistavaks looduslikuks teguriks on jõe jäätumine, mistõttu ei ole sadam aastaringelt kasutatav.

Tegemist on avaliku sadamaga.

Sadamas pakutakse järgmisi „Väikesadamate soovitusliku teenusstandardi“ kohaseid teenuseid:

- väikelaevasildumise võimalus kai ääres;

- sadamahoone (parvemehe soojak);
- kontaktnumber 24 h ja infotahvel vajalike andmetega nähtaval kohal;
- jäätmete vastuvõtt (vastavalt sadama laevaheitmete ja lastijäätmete käitlemise kavale);
- ohutustulp (viskeliin, pootshaak, päästerõngas, redel) ja tuleohutusvahendid kail;
- valve;
- valgustatud sadamaala ja kaid;
- elektri kättesaadavus kail ja/või sadama territooriumil navigatsiooniperioodil;
- internetiühendus;
- vesitualetid (vähemalt üks kasutatav parvemehe soojakus navigatsiooni perioodil, lahtioleku aegadel).

Sadama liik on reisi- ja külalissadam. Omaniku hinnangul vastab sadam parve teenindamise miinimumnõuetele, kuid kavandatakse arendustegevust. Tegevused on ette nähtud Parve tee katastriüksusel (kü tunnus 43201:001:1436). Sadama arendamiseks planeeritakse koostada detailplaneering ja ehitusprojektid. Kavandatakse parve ja parve sildumisrampide rekonstrueerimist, sadamasse ühisveevärgi ja -kanalisatsiooni väljaehitamist, sadamahoone ehitamist, slipi rekonstrueerimist ja kalda-ala korrastamist.

Sadama haldamine on arendustegevuse järel jätkuvalt kavas kohaliku omavalitsuse asutatud sihtasutuse kaudu.

Sadama arendamiseks on varasemalt eraldanud toetusi AS Giga ja kohalik omavalitsus.

### 2.2.2. Emajõe-Suursoo Külustuskeskuse sadam

Sadam ei ole kantud sadamaregistrisse. Sadama maa-ala on riigiomandis ja antud rendile Luunja vallale. Sadama pidajaks on SA Luunja Jõesadam. Sadama pidaja kontaktinfo: +372 516 6213, [sadam@luunja.ee](mailto:sadam@luunja.ee).

Sadam asub Kantsi katastriüksusel (kü tunnus 43203:002:0318), mille pindala on 70 000 m<sup>2</sup>.

Sadamas on ujuvkaid ja slipp. Ujuvkaid on pikkusega 12 m ja 6 m.

Sadama tegevust takistavaks looduslikuks teguriks on jõe jäätumine, mistõttu ei ole sadam aastaringelt kasutatav.

Läheduses asuvad Emajõe-Suursoo Looduskeskus ja 3 km pikkune Emajõe õpperada.

Tegemist on avaliku sadamaga.

Sadamas pakutakse järgmisi „Väikesadamate soovitusliku teenusstandardi“ kohaseid teenuseid:

- väikelaeva sildumisvõimalus kai ääres;
- kontaktnumber 24 h ja infotahvel vajalike andmetega nähtaval kohal;
- jäätmete vastuvõtt (vastavalt sadama laevaheitmete ja lastijäätmete käitlemise kavale);
- valgustatud sadamaala ja kaid.

Rentniku hinnangul vastab sadam osaliselt paadisadama teenusstandardile, kuid kavandatakse arendustegevust. Kavandatakse kinnistu kõrvale suurema ujuvkai paigaldamist Emajõe, kallaste korrastamist ja sadama süvendamist, slipi rekonstrueerimist.

Sadama arendamiseks on varasemalt eraldanud toetusi kohalik omavalitsus.

### 2.2.3. Luunja jõesadam

Luunja jõesadam on registreeritud väikesadam: <https://www.sadamaregister.ee/sadam/3934>.

Sadama ala asub katastriüksusel Aedniku tn 10b (kü tunnus 43201:001:1581), Aedniku tn 10a (kü tunnus 43201:001:1690), Aedniku tn 10 (kü tunnus 43201:001:1578) ja Jõesadama tn 10 (kü tunnus 43202:004:0032). Sadama maa-ala pindala on 107 213,2 m<sup>2</sup>.

Sadama maa-ala on munitsipaalomandis ja sadama omanik on Luunja vald. Sadama pidajaks on SA Luunja Jõesadam. Sadama pidaja kontaktinfo: +372 516 6213, [sadam@luunja.ee](mailto:sadam@luunja.ee). Sadamaregistri (seisuga 24.11.2021) kohaselt on sadama pidaja kontakttelefon +372 741 7319.

Sadamas on statsionaarne kai, ujuvkaid ja slipp. Ujuvkaid on pikkusega 12 m, 30 m ja 138 m. Päästekaatri ujuvkai pikkus on 6 m. Statsionaarse kai pikkus on 34 m. Kai ääres on sügavus 2,3 m. Sadamas on võimalik teenindada üle 24 meetriseid veesõidukeid. Sadamas on olemas veevarustus ja kanalisatsioon ning elekter. Sadamas on võimalus pilsivee vastuvõtmiseks ja purgimisteenuseks. Sadamas ei ole sadamahoonet, kuid on võimalus tualeti kasutamiseks. Sadama juures Luunja puhkealal on karavanide parkimiseks kümme kohta. Sadama parklas on ligikaudu 20 kohta paadihaagisega sõiduki jaoks ja viis kohta busi jaoks.

Sadama tegevust takistavaks looduslikuks teguriks on jõe jäätumine, mistõttu ei ole sadam aastaringelt kasutatav.

Läheduses asuvad Luunja laululava, puhkeala ning suure turismipotentsiaaliga Luunja roosiaed ja mõisapark. Sadamas korraldatakse avalikke kontserte.

Tegemist on avaliku sadamaga.

Väikesadamas pakutakse järgmisi „Väikesadamate soovitusliku teenusstandardi“ kohaseid teenuseid:

- kättesaadavad akvatooriumi ja sissesõidutee sügavusandmed;
- väikelaeva sildumisvõimalus kai ääres;
- võimalik vastu võtta reisilaevu pikkusega alates 24 m;
- kontaktnumber 24 h ja infotahvel vajalike andmetega nähtaval kohal;
- jäätmete vastuvõtt (vastavalt sadama laevaheitmete ja lastijäätmete käitlemise kavale);
- septitanki tühjendamise võimalus;
- ohutustulp (viskeliin, pootshaak, päästerõngas, redel) ja tuleohutusvahendid kail;
- valve;
- valgustatud sadamaala ja kaid;
- vähemalt 10 vastavalt tähistatud külaliskohta väikelaevadele;
- elektri kättesaadavus kail ja/või sadama territooriumil 24/7;

- joogivee kättesaadavus kail;
- joogivee kättesaadavus sadama territooriumil 24/7;
- vesitualetid (vähemalt üks neist 24 h ööpäevas kasutatav).

Sadama liik on reisi- ja külalissadam. Omaniku hinnangul vastab väikesadam teenusstandardile, kuid kavandatakse arendustegevust. Kavandatavaid tegevusi on kajastatud Luunja valla arengukavas ja üldplaneeringus. Väikesadama arendamiseks on koostatud detailplaneering, ehitusprojekt, teostatavustasuvusanalüüs ja keskkonnamõju hinnang. Kõik arendustegevuseks vajalik dokumentatsioon on olemas.

Tegevused on ette nähtud Aedniku tn 4 (kü tunnus 43201:001:2014), Aedniku tn 10 (kü tunnus 43201:001:1578), Aedniku tn 10b (kü tunnus 43201:001:1581) ja Jõesadama tn 10 (kü tunnus 43202:004:0032) katastriüksusel, kus on seatud/seadmisel hoonestusõigused SA Luunja Jõesadam kasuks 49 aastaks. Sadama haldamine on jätkuvalt kavas kohaliku omavalitsuse asutatud sihtasutuse kaudu. Kavandatakse täiendavate ujuvkaide, sadamahoone, tankla, maismaale paadihoiukohtade ja toitlustuskoha rajamist. Betoonkai kandevõime on piisav ka kraana kasutamiseks. Arendustegevuse järel on sadamas kavas pakkuda veeturismi ja sadamateenust ning soovitud sadama liik on reisi- ja külalissadam.

Sadama arendamist on varasemalt toetanud Põllumajanduse Registrite ja Informatsiooni Amet, Eesti-Vene piiriülese koostöö programm 2014-2020 projekti „Common Peipsi 2” raames ja kohalik omavalitsus.

Kavandatava asendustegevuse võimalikud rahastusallikad on Majandus- ja Kommunikatsiooniministeerium, Maaeluministeerium, piiriülese koostöö programmid ning omavahendid.

#### 2.2.4. Rebase paadisadam

Rebase paadisadam on registreeritud väikesadam: <https://www.sadamaregister.ee/sadam/342>.

Sadam asub katastriüksusel Rebase tn 27b (kü tunnus 79508:080:0006), sadama maa-ala pindala: 1601,6 m<sup>2</sup>.

Sadama maa-ala on munitsipaalomandis ja sadama omanik on Tartu linn. Sadama pidajaks on MTÜ Rebase paadisadam (kuni 31.07.2025). Sadama pidaja kontaktinfo: +372 502 3176; rebasepaadisadam@gmail.com, mrennu@gmail.com. Kogutud info põhjal on sadamakapteniks Ülo Muhhin (+372 5615 5888, ulomuhhin@gmail.com). Sadamaregistris (seisuga 24.11.2021) on sadama pidaja kontakttelefoniks +372 513 1260 ning sadamakaptenit määratud ei ole.

Sadamas on 105 m pikkune, aastal 2020 täielikult uuendatud puuvaiadel paadisild, mille ääres on keskmine veesügavus hinnanguliselt 1 m. Sadamas on elekter ja internetiühendus. Olemas on kuivkäimla. Ehitamisel on sadama abihooned, mille valmimisega lisandub joogiveekraan, vesitualett ja pesemisvõimalus. Sadama sissesõidutee vahetus naabruses Rebase tn lõpus asub slipp treilerdatavate veesõidukite veeskamiseks, Emajõe äärne kergliiklustee ning Karlova sadama jõeäärne tankla. Mõneminutilise jalutuskäigu kaugusel tegutseb kaks suurt toidukauplust. Sadama juures on parkimiskohad viiele sõiduautole ja viiele paadihaagisele. Sadamas pakutakse aastaringset paadihoiu teenust (10 paadikohta).

Sadama tegevust takistavaks looduslikuks teguriks on suve teise poole madal veeseis.

Tegemist on kinnise, piiratud territooriumiga sadamaga, kus tegutsevad eelkõige MTÜ Rebase paadisadam liikmed, samas on avalikkusele suunatud tegevus viimase 15 aasta plaanis oluliselt kasvanud. Sadamas on külaliskai, koostöös teiste sadamate, Lodjakoja ja muude Emajõega seotud MTÜ-de, linnaosaseltside ja Emajõe

Festivali eestvedajatega korraldatakse avalikke üritusi, õpitubasid ja kontserte. Sadamat külastab igal hooajal hinnanguliselt 100 inimest külaliskaiga seoses ning 400 inimest MTÜ liikmete korraldatud paadisõitudekalalkäikude ja erinevate sadamaõuel toimuvate ürituste vahendusel. Aktiivselt tegutseb ka avalik Facebooki grupp „Rebase Paadisadam“.

Väikesadamas pakutakse järgmisi „Väikesadamate soovitusliku teenusstandardi“ kohaseid teenuseid:

- sadama sissesõidutee ja akvatoorium on tähistatud reglementeeritud navigatsioonimärgistusega;
- väikelaeva sildumisvõimalus kai ääres;
- ohutustulp (viskeliin, pootshaak, päästerõngas, redel) ja tuleohutusvahendid kail;
- valve;
- valgustatud sadamaala ja kaid;
- kättesaadavad esmaabivahendid;
- määratud sadamakapten ja kontaktinfo nähtavalt sadama territooriumil;
- elektri kättesaadavus kail ja/või sadama territooriumil 24/7;
- biotualett (vähemalt üks neist 24 h ööpäevas kasutatav).

Sadama liik on paadisadam. Omaniku hinnangul vastab väikesadam paadisadama teenusstandardile. Toimub ehitustegevus sadama abihoone rajamiseks, mille valmimise järel paraneb joogivee kättesaadavus, lisandub hooajal kasutatav vesitualett ja pesemisvõimalus. Arendustööd toimuvad MTÜ liikmete omavahendite arvelt, veevärgi ja kanalisatsiooniga liitumisega seonduvaid kulusid on lubanud toetada Tartu Linnavalitsus. Arendustegevusega soovitakse saavutada sadamaliigiks kodusadam.

Sadam tegutseb sihipäraselt loodushoiu huvides – soovitakse parandada oma reostustõrjevõimekust, aga ka laiemalt populariseerida Soome saarestikus kanda kinnitanud sadamate ühistegevust prügivaba loodusturismi suunas ([www.pidasaaristosiistina.fi](http://www.pidasaaristosiistina.fi)).

### 2.2.5. Karlova paadisadam

Karlova paadisadam on registreeritud väikesadam: <https://www.sadamaregister.ee/sadam/1403>.

Sadam asub katastriüksusel Rebase tn 18 (kü tunnus 79508:052:0007), Rebase tn 22 (kü tunnus 79508:072:0001) ja Rebase tn 22 (kü tunnus 79508:052:0006). Sadama maa-ala pindala on 23 867,50 m<sup>2</sup>.

Sadama maa-ala on munitsipaalomandis ja sadama omanik on Tartu linn. Sadama pidajaks on Seto Line Reisid OÜ (kuni 31.10.2026). Sadamapidaja kontaktinfo: +372 503 7616, [info@setoline.ee](mailto:info@setoline.ee).

Sadamas on statsionaarne kai, ujuvkai, sadamahoone ja tankla. Statsionaarse kai pikkus on 40 m ja kai ääres on sügavus 1,9 m. Ujuvkai paadikohtade arv on 102. Ujuvkai pikkus on 168 m ja sügavus kai ääres on 1,9 m. Sadamas on kohvik, seminariruum, saun, dušš, tualett, pesu pesemisvõimalus. Sadamas on olemas veevarustus ja kanalisatsioon ning elektrit- ja internetiühendus. Sadamas on võimalik pilsivee vastuvõtt ja osutatakse puhastamisteenust. Sadamas on parkla, kus on 33 kohta autodele ja 10 kohta autokaravanidele. Sadamas pakutakse aastaringset paadihoiu teenust (10 hoiukohta).

Tegemist on avaliku sadamaga. Sadam asub Tartu linnas, olles seega linna turismiobjektide ja puhkealade läheduses. Sadamas korraldatakse kontserte, seminare ja õpitubasid.



Väikesadamas pakutakse järgmisi „Väikesadamate soovitusliku teenusstandardi“ kohaseid teenuseid:

- kättesaadavad akvatooriumi ja sissesõidutee sügavusandmed;
- väikelaeva sildumisvõimalus kai ääres;
- kontaktnumber 24 h ja infotahvel vajalike andmetega nähtaval kohal;
- jäätmete vastuvõtt (vastavalt sadama laevaheitmete ja lastijäätmete käitlemise kavale);
- ohutustulp (viskeliin, pootshaak, päästerõngas, redel) ja tuleohutusvahendid kail;
- valve;
- valgustatud sadamaala ja kaid;
- määratud sadamakapten ja kontaktinfo nähtavalt sadama territooriumil;
- elektri kättesaadavus kail ja/või sadama territoorium 24/7;
- joogivee kättesaadavus sadama territoorium 24/7;
- biotualetid (vähemalt üks neist 24 h ööpäevas kasutatav);
- pesemisvõimalus (dušš või saun).

Sadama liik on kodusadam. Omaniku hinnangul vastab väikesadam paadisadama teenusstandardile ning arendustegevust ei kavandata.

Sadama arendamiseks on varasemalt eraldatud toetust ENPI „Eesti-Läti-Vene piiriülene koostöö programmist 2007-2013“. Toetuse suurus oli 1,37 milj eurot.

### 2.2.6. Jõe paadisadam

Jõe paadisadam on registreeritud väikesadam: <https://www.sadamaregister.ee/sadam/1939>.

Sadam asub katastriüksusel Turu tn 18a (kü tunnus 79508:046:0003), sadama maa-ala pindala on 374,6 m<sup>2</sup>.

Sadam asub eramaal ja on eraomandis. Sadama omanik on MTÜ Paadisadam Jõe, kes on ka sadama pidajaks. Sadamapidaja kontaktinfo: +372 512 3433, [paadisadam@gmail.com](mailto:paadisadam@gmail.com).

Sadamas on statsionaarne kai ja sadamahoone. Kai nr 1 pikkus on 200 m ja kai ääres on sügavus 0,5 m, kai nr 2 pikkus on 100 m ja kai ääres on sügavus 1,5 m. Kail on kokku 108 sildumiskohta, enamus neist katusealustega, kus tõstetakse paat tõstukiga katuse alla. Sadamas pakutakse aastaringset paadihoiu teenust (108 paadikohta). Sadamahoones on dušš, tualett ja seminariruum MTÜ Paadisadam Jõe liikmetele. Sadamas on olemas veevarustus ja kanalisatsioon ning elekter ja internetiühendus. Sadamas on võimalik pilsivee vastuvõtt.

Sadama tegevust takistavaks looduslikuks teguriks on jääminek. Kevadel põhjustab Emajõel jääminek kai ja paadikohtade kahjustusi, mida tuleb parandada.

Läheduses asuvad Tartu linna avalikult kasutatavad puhkekohad ja avalike ürituste toimumispaigad. Läheduses asub Emajõe promenaad. Sadamas korraldatakse Emajõe Festivaliga seotud üritusi ja MTÜ Paadisadam Jõe liikmete üritusi.

Tegemist on kinnise sadamaga. Sadam kuulub MTÜ-le Paadisadam Jõe ja sadamat kasutavad peamiselt MTÜ liikmed. Paberkaustikus registreeritakse paadiga pikemat aega randuvad külastajad, kuid lühiajaliselt randuvaid külastajaid ei registreerita. Igal aastal on keskmine külastajate arv ca 100 inimest.

Väikesadamas pakutakse järgmisi „Väikesadamate soovitusliku teenusstandardi“ kohaseid teenuseid:

- sadama sissesõidutee ja akvatoorium on tähistatud reglementeeritud navigatsioonimärgistusega;
- kättesaadavad akvatooriumi ja sissesõidutee sügavusandmed;
- väikelaeva sildumisvõimalus kai ääres;
- kaitse lainetuse eest;
- kontaktnumber 24 h ja infotahvel vajalike andmetega nähtaval kohal;
- jäätmete vastuvõtt (vastavalt sadama laevaheitmete ja lastijäätmete käitlemise kavale);
- ohutustulp (viskeliin, pootshaak, päästerõngas, redel) ja tuleohutusvahendid kail;
- valve;
- valgustatud sadamaala ja kaid;
- kättesaadavad esmaabivahendid;
- määratud sadamakapten ja kontaktinfo nähtavalt sadama territooriumil;
- elektri kättesaadavus kail ja/või sadama territooriumil 24/7;
- joogivee kättesaadavus kail;
- joogivee kättesaadavus sadama territooriumil 24/7;
- vesitualetid (vähemalt üks neist 24 h ööpäevas kasutatav);
- pesemisvõimalus (dušš või saun).

Lisaks pakutakse külaliskai teenust. Sadama liik on paadisadam. Omaniku hinnangul vastab väikesadam paadisadama teenusstandardile.

Sadamas on toimumas paadikai nr 1 ja paadikai nr 2 rekonstrueerimine. Rekonstrueerimiseks on koostatud ehitusprojekt. Rekonstrueeritakse statsionaarne kai ja paatide hoiukohad (katusealusena). Tööd valmivad 5 kuni 7 aasta jooksul. Töödest tulenevalt väikesadama liik ei muutu, jätkatakse valdavalt MTÜ-le Paadisadam Jõe liikmetele sadamateenuse pakkumist.

Väikesadamale ei ole varasemalt toetusi eraldatud. Arendustegevus toimub omavahenditest.

### 2.2.7. Väike-Turu sadam

Väike-Turu sadam on registreeritud väikesadam: <https://www.sadamaregister.ee/sadam/400>.

Sadam asub katastriüksusel Väike-Turu tn 10 (kü tunnus 79507:049:0008) ja sadama katastriüksuse pindala on 3009 m<sup>2</sup>. Sadamaregistri (seisuga 24.11.2021) andmetel hõlmab sadama maa-ala ka katastriüksuse Väike-Turu tn 4 (kü tunnus 79507:049:0006) ja kogu sadama maa-ala pindala on 4812,8 m<sup>2</sup>.

Sadam asub riigimaal. Riigivara valitsejaks on Majandus- ja Kommunikatsiooniministeerium ja volitatud asutus on Transpordiamet, kes on ka sadama pidajaks (+372 620 1200, info@transpordiamet.ee).

Tegemist on kinnise sadamaga, kus osutatakse sadamateenuseid vaid riigihaldusülesannetega veesõidukitele.

Sadamas on statsionaarne kai, ujuvkai ja laadimiskaldtee. Olemasolevad kommunikatsioonid on vesi, kanalisatsioon, elekter, internetiühendus ja pilsivee vastuvõtt.

Sadama tegevust takistavaks looduslikuks teguriks on jää.

Väikesadamale ei ole arendustegevuseks varasemalt toetusi eraldatud.

### 2.2.8. Turusadam

Turusadam on registreeritud väikesadam: <https://www.sadamaregister.ee/sadam/2133>.

Sadam asub katastriüksusel Soola tn 5 (kü tunnus 79507:049:0005) ja Soola tn 5b (kü tunnus 79507:049:0009). Sadamaregistri (seisuga 24.11.2021) andmetel on sadam katastriüksusel Soola tn 5 (kü tunnus 79507:049:0005) ja maa-ala pindala on 1011,1 m<sup>2</sup>.

Sadam asub eramaal ja on eraomandis, kuuludes ettevõttele OÜ Giga Investeeringud. Ajalooliselt on tegemist Tartu Sadama omandis olnud sadamaga, kuid tänasel päeval ei ole sadamafunktsioon enam (täielikult) kasutusel. Omaniku vastuste kohaselt on kuni 01.12.2022 sadama pidaja MTÜ Sadamaklubi ja LHM Varad OÜ. Tegemist on kinnise sadamaga. Sadamaregistri (seisuga 24.11.2021) andmetel on sadama pidaja OÜ Giga Investeeringud (+372 748 8727, giga@giga.ee).

Sadamas on statsionaarne kai, mille pikkus on küsitluse kohaselt ca 340 m, ja ujuvkaid (4 tk), mille ääres on sügavus ca 0,6 m. Sadamas on olemas elekter. Sadama juures on parkla, kus on ca 30 kohta sõiduautodele.

Väikesadamas ei pakuta „Väikesadamate soovitusliku teenusstandardi“ kohaseid teenuseid. Sadama liik on paadisadam.

Sadama tegevuseks vajalike hooldustöödena on nimetatud süvendamine (ei ole aastaid teostatud).

Sadama tegevust (ja ka muud arendustegevust) soodustavana on välja toodu paiknemine Tartu kesklinnas. Läheduses asuvad Tartu linna avalikult kasutatavad puhkekohad, avalike ürituste toimumispaigad ja turismipotentsiaaliga objektid.

Tegemist on Tartu kesklinnas paiknevate kinnistutega, seega on kinnistutel väga tugev arenguperspektiiv. Sadam asub Soola tn 5 katastriüksusel (kü tunnus 79507:049:0005) ja sadamaga on seotud ka Soola tn 5b katastriüksus (kü tunnus 79507:049:0009), kus asub praegu Sadamateater. Kinnistud on eraomandis ja praegu on väljatöötamisel detailplaneeringu lahendus (toimunud on planeeringuvoistlus: <https://www.tartu.ee/et/sadama-kvartali-planeeringuvoistlus>).

Arendustegevuseks on vajalik detailplaneeringu, ehitusprojekti, teostatavus-tasuvusanalüüsi koostamine. Detailplaneeringu koostamisel vaadatakse sadama (vajalikkuse) funktsioon üle. Tõenäoliselt nähakse tulevikus koostatava planeeringulahendusega alal ette äri- ja elamuhoonete segafunktsioon. Võimaliku sadamaala kavandamisel nähakse võimalust võtta eeskujuks euroopalikud jõelinnad, kus elamukruntide juures on väikelaevade sildumis- ja hoidmisvõimalused. Kui detailplaneeringuga kavandatakse väikesadam, siis nähakse ette ujuvkai, statsionaarne kai ja slipp. Sadama liigiks jääb paadisadam.

Väikesadamale ei ole varasemalt toetusi eraldatud.

### 2.2.9. Atlantise paadisadam ja randumiskoht lõbusõidulaevadele

Atlantise paadisadam ja randumiskoht ei ole kantud sadamaregistrisse.

Sadam asub katastriüksusel Narva mnt 2g (kü tunnus 79301:001:0787), mille pindala on 5106 m<sup>2</sup>. Tartu linna üldplaneeringus (2021) määratud sadama maa-ala pindala on 1561 m<sup>2</sup>.

Tegemist on munitsipaalomandis maal asuva sildumiskohaga, mille omanik on Tartu linn. Sadamas on statsionaarne kai ja ujuvkai.

### 2.2.10. Lodjakoda

Lodjakoda ei ole kantud sadamaregistrisse.

Sadam asub katastriüksusel Ujula tn 98 (kü tunnus 79514:002:0014) ja sadama katastriüksuse pindala on 23 273 m<sup>2</sup>. Tartu linna üldplaneeringus (2021) määratud sadama maa-ala pindala on 15 468 m<sup>2</sup>.

Sadama maa-ala on munitsipaalomandis ja sadam kuulub Tartu linnale. Sadama pidaja on MTÜ Emajõe Lodjaselts (kuni 31.07.2030). Sadama pidaja kontaktinfo: +372 551 8386, info@lodi.ee.

Sadamas on ujuvkai, slipp ja sadamahoone. Sadamas on neil ujuvilda: 30 m, 10 m, 8 m ja 4 m pikkused (kokku ca 50 m). Ehitamisel on 2022. aastal valmivad neli ujuvkaid. Teenindatava veesõiduki suurim pikkus on 35 m, laius 9 m ja süvis 1,2 m.

Sadamahoones on kohvik, seminariruum, dušš, tualett, saun jne. Sadamas on olemas veevarustus ja kanalisatsioon. Rajamisel/rekonstrueerimisel on veevarustus ja elekter. Sadama juures on parkla, mis on ühiskasutuses supelrannaga.

Sadama tegevust looduslikult soodustavaks teguriks on asumine jõe ääres, kus pole madal ja lisaks on lahesopp, mis kaitseb voolu eest. Lodja kodusadama juures on sirge jõelõik, seega ei kandu sadamaala setet täis.

Sadamas on Lodjakoja ajalooliste laevade teemapark. Läheduses asub avalik rand Emajõe linnaujula.

Sadamas tegutsevad MTÜ Emajõe Lodjaselts ning MTÜ Jõe- ja Järvehuntide akadeemia. Sadamas toimuvad laevasõidud, korraldatakse näitusi, ekskursioone, õuesõppeprogramme, õpitubasid, lastelaagreid jne.

Sadamas registreeritakse Lodjakoja külastajate arv. 2019. aastal oli ca 600 laevareisijat, 2020. aastal ca 3000 laevareisijat ja 2021. aastal ca 7000 laevareisijat. Teemapark avati 2020. oktoobris ja andmed on selgumisel.

Väikesadamas pakutakse järgmisi „Väikesadamate soovitusliku teenusstandardi“ kohaseid teenuseid:

- väikelaeva sildumisvõimalus kai ääres;
- võimalik vastu võtta reisilaevu pikkusega alates 24 m;
- jäätmete vastuvõtt (vastavalt sadama laevaheitmete ja lastijäätmete käitlemise kavale);
- ohutustulp (viskeliin, pootshaak, päästerõngas, redel) ja tuleohutusvahendid kail;
- valgustatud sadamaala ja kaid;
- joogivee kättesaadavus sadama territooriumil 24/7;
- vesitualetid (vähemalt üks neist 24 h ööpäevas kasutatav);

- pesemisvõimalus (dušš või saun).

Lisaks on võimalik sadama hoones rentida ruume. Sadama liik on reisi- ja külalissadam. Tegemist on ajalooliste laevade kodusadamaga ja väiksemas mahus külalissadamaga, lodjareiside algus- ja lõppsadamaga. Omaniku hinnangul ei vasta sadam reisi- ja külalissadama liigi teenusstandardile ning kavandatakse arendustegevust selle väikesadama liigi teenusstandardile vastavaks muutmiseks.

Sadama arendamiseks on koostatud detailplaneering ja on vajalik ehitusprojekt. Hoonestusõigus Tartu linna kasuks on seadmisel. Kavandatakse 40 m pikkuse statsionaarse kai ja 30 pikkuse ujukai rajamist. Arendustegevuse järel pakutakse veeturismi ja sadamateenust. Sadama haldamisega jätkab MTÜ Emajõe Lodjaselt.

Sadama arendamist toetati Eesti-Vene piiriülese koostöö programmist 2014–2020. Toetuse suurus oli 0,8 milj eurot. Kavandatava arendustegevuse võimalikuks rahastusallikaks on Maaeluministerium, Majandus- ja Kommunikatsiooniministerium, piiriülese koostöö programmid ja omavahendid.

## 2.3. KAVANDATAVAD SADAMAD

### 2.3.1. Kavandatav Vana-lhaste sadam

Vana-lhaste sadam on Tartu linna üldplaneeringuga avalikult kasutatavaks planeeritud Emajõe väikesadam. Tartu linna üldplaneeringu kohaselt on ala veesõidukite sildumiseks ja sadamateenuse osutamiseks kasutatav maa- ja veeala, kus asuvad teenuse osutamiseks vajalikud ehitised.

Sadam on kavandatud Tartu linnale kuuluvale katastriüksusele Raeremmelga tn 15 (kü tunnus 79301:001:0097). Eeldatav kasutusala: multifunktsionaalne sadam.

Ala arendamise kohta on koostatud Vana-lhaste paadisadama detailplaneering (kehtestatud Tartu Linnavolikogu 02.07.2009 otsusega nr 543, <https://info.raad.tartu.ee/dhs.nsf/web/viited/DP-06-085>).

Praegu pole teada, millal väikesadam rajatakse, mis tüüpi sadamateenuseid osutatakse või missugused saavad olema sadamarajatised (slipp, statsionaarne kai jm). Samuti pole teada sadama tulevane haldaja.

### 2.3.2. Kavandatav Tartu kaubasadam

Tartu kaubasadam on Tartu linna üldplaneeringuga avalikult kasutatavaks planeeritud Emajõe väikesadam. Tartu linna üldplaneeringu kohaselt on ala veesõidukite sildumiseks ja sadamateenuse osutamiseks kasutatav maa- ja veeala, kus asuvad teenuse osutamiseks vajalikud ehitised.

Sadam on kavandatud Tartu linnale kuuluvale katastriüksusele Tehnika tn 16a (kü tunnus 79301:001:0964), Turu tn 56a (kü tunnus 79301:001:0967) ja Idaringtee T3 (kü tunnus 94901:006:0785). Tartu linna üldplaneeringus (2021) määratud sadama maa-ala pindala on 34 943 m<sup>2</sup>. Eeldatav kasutusala: multifunktsionaalne sadam.

Praegu pole teada, millal väikesadam rajatakse, mis tüüpi sadamateenuseid osutatakse või missugused saavad olema sadamarajatised (slipp, statsionaarne kai jm). Samuti pole teada sadama tulevane haldaja.

### 2.3.3. Kavandatav Tehnika paadisadam

Kavandatav Tehnika paadisadam on Tartu linna üldplaneeringuga avalikult kasutatavaks planeeritud Emajõe väikesadam. Tartu linna üldplaneeringu kohaselt on ala veesõidukite sildumiseks ja sadamateenuse osutamiseks kasutatav maa- ja veeala, kus asuvad teenuse osutamiseks vajalikud ehitised.

Sadam on kavandatud eraomandis olevale katastriüksusele Tehnika tn 12 (kü tunnus 79511:009:0016). Tartu linna üldplaneeringus (2021) määratud sadama maa-ala pindala on 10 115 m<sup>2</sup>. Eeldatav kasutusala: multifunktsionaalne sadam. Üldplaneeringus sadama kavandamine on eelkõige seotud avaliku huviga sadamakoha kavandamiseks. Maa on eraomandis ja erahuvi pigem puudub.

Ala arendamise kohta on koostatud Ropka tee 22 detailplaneering (kehtestatud Tartu Linnavolikogu 04.10.2001 otsusega nr 427, <https://info.raad.tartu.ee/dhs.nsf/web/viited/DP-01-023>).

Praegu pole teada, millal väikesadam rajatakse, mis tüüpi sadamateenuseid osutatakse või missugused saavad olema sadamarajatised (slipp, statsionaarne kai jm). Samuti pole teada sadama tulevane haldaja.

### 2.3.4. Kavandatav Ropka paadisadam

Kavandatav Ropka paadisadam on Tartu linna üldplaneeringuga avalikult kasutatavaks planeeritud Emajõe väikesadam. Tartu linna üldplaneeringu kohaselt on ala veesõidukite sildumiseks ja sadamateenuse osutamiseks kasutatav maa- ja veeala, kus asuvad teenuse osutamiseks vajalikud ehitised.

Sadam on kavandatud eraomandis olevale katastriüksusele Ropka tee 29 (kü tunnus 79511:001:0010). Tartu linna üldplaneeringus (2021) määratud sadama maa-ala pindala on 10 150 m<sup>2</sup>. Eeldatav kasutusala: multifunktsionaalne sadam. Üldplaneeringus sadama kavandamine on eelkõige seotud avaliku huviga sadamakoha kavandamiseks. Maa on eraomandis ja erahuvi pigem puudub.

Ala arendamise kohta on koostatud Teguri tn 55, Ropka tee 29 ja Turu tn vahelise ala detailplaneering (kehtestatud Tartu Linnavolikogu 18.01.2001 otsusega nr 269, <https://info.raad.tartu.ee/dhs.nsf/web/viited/DP-01-208>).

Praegu pole teada, millal väikesadam rajatakse, mis tüüpi sadamateenuseid osutatakse või missugused saavad olema sadamarajatised (slipp, statsionaarne kai jm). Samuti pole teada sadama tulevane haldaja.

### 2.3.5. Kavandatav Väike-Anne kanali sadam

Kavandatav Väike-Anne kanali sadam on Tartu linna üldplaneeringuga avalikult kasutatavaks planeeritud Emajõe väikesadam. Tartu linna üldplaneeringu kohaselt on ala veesõidukite sildumiseks ja sadamateenuse osutamiseks kasutatav maa- ja veeala, kus asuvad teenuse osutamiseks vajalikud ehitised.

Sadam on kavandatud Tartu linna omandis olevale katastriüksusele Ihaste tee 7b (kü tunnus 79301:001:0035). Tartu linna üldplaneeringus (2021) määratud sadama maa-ala pindala on 32 847 m<sup>2</sup>. Eeldatav kasutusala: külalissadam.

Ala arendamise kohta on koostatud eskiisprojekt (<https://www.tartu.ee/en/node/7358>).

Praegu pole teada, millal väikesadam rajatakse, mis tüüpi sadamateenuseid osutatakse või missugused saavad olema sadamarajatised (slipp, statsionaarne kai jm). Samuti pole teada sadama tulevane haldaja.

### 2.3.6. Kavandatav Jõe paadisadam

Kavandatav Jõe paadisadam on Tartu linna üldplaneeringuga avalikult kasutatavaks planeeritud Emajõe väikesadam. Tartu linna üldplaneeringu kohaselt on ala veesõidukite sildumiseks ja sadamateenuse osutamiseks kasutatav maa- ja veeala, kus asuvad teenuse osutamiseks vajalikud ehitised.

Sadam on kavandatud Tartu linna omandis olevale katastriüksusele Turu tn 20 (kü tunnus 79501:002:0075). Eeldatav kasutusala: külalissadam, kodusadam.

Ala arendamise kohta on koostamisel Turu tn 18 krundi ja lähiala detailplaneering (algatatud Tartu Linnavolikogu 21.03.2019 otsusega nr 144, <https://info.raad.tartu.ee/dhs.nsf/web/viited/DP-18-026>).

### 2.3.7. Kavandatav Spordihoone sadam

Spordihoone sadam on Tartu linna üldplaneeringuga avalikult kasutatavaks planeeritud Emajõe väikesadam. Tartu linna üldplaneeringu kohaselt on ala veesõidukite sildumiseks ja sadamateenuse osutamiseks kasutatav maa- ja veeala, kus asuvad teenuse osutamiseks vajalikud ehitised

Sadam on kavandatud Ujula tn 4 katastriüksusel (kü tunnus 79514:038:0003) asuva spordihoone lähedusse riigimandis olevale katastriüksusele Emajõgi V3 (kü tunnus 79301:001:0673). Tartu linna üldplaneeringus (2021) määratud sadama maa-ala pindala on 790 m<sup>2</sup>. Eeldatav kasutusala: kodusadam.

Ala arendamise kohta on koostatud Ujula tn 4 ja Ujula tn 6 kruntide ja Emajõe vahelise ala detailplaneering (kehtestatud Tartu Linnavolikogu 01.07.2004 otsusega nr 309, <https://info.raad.tartu.ee/dhs.nsf/web/viited/DP-03-087>), kus on määratud väikealuste sildumisrajatiste ehitusõigus.

Praegu pole teada, millal väikesadam rajatakse, mis tüüpi sadamateenuseid osutatakse või missugused saavad olema sadamarajatised (slipp, statsionaarne kai jm). Samuti pole teada sadama tulevane haldaja.

### 2.3.8. Kavandatav Kvissentali paadisadam

Kavandatav Kvissentali paadisadam on Tartu linna üldplaneeringuga avalikult kasutatavaks planeeritud Emajõe väikesadam. Tartu linna üldplaneeringu kohaselt on ala veesõidukite sildumiseks ja sadamateenuse osutamiseks kasutatav maa- ja veeala, kus asuvad teenuse osutamiseks vajalikud ehitised.

Sadam on kavandatud Tartu linna omandis olevale katastriüksusele Madruse tn 14 (kü tunnus 79514:036:0074) ja Kvissentali tee 9b (kü tunnus 79514:036:0073). Tartu linna üldplaneeringus (2021) määratud sadama maa-ala pindala on 15 507 m<sup>2</sup>. Eeldatav kasutusala: külalissadam, kodusadam.

Ala arendamise kohta on koostatud Kruntide Kvissentali tee 3; Kvissentali tee 5 ja Kvissentali tee 7 ning nende lähiala detailplaneering (kehtestatud Tartu Linnavolikogu 11.06.2009 otsusega nr 516, <https://info.raad.tartu.ee/dhs.nsf/web/viited/DP-03-090> (vt pos 11 Üh)). Sadamale juurdepääs on lahendatud Madruse tn 14 juurdepääsutee ehitamiseks 2019. aastal antud ehitusloa kaudu.

Praegu pole teada, millal väikesadam rajatakse, mis tüüpi sadamateenuseid osutatakse või missugused saavad olema sadamarajatised (slipp, statsionaarne kai jm). Samuti pole teada sadama tulevane haldaja.

### 2.3.9. Kavandatavad Kärevere heinasadamad Emajõe parem- ja vasakkaldal

Kavandatavad Kärevere heinasadamad on Tartu linna üldplaneeringuga avalikult kasutatavateks planeeritud Emajõe väikesadamad. Tartu linna üldplaneeringu kohaselt on ala veesõidukite sildumiseks ja sadamateenuse osutamiseks kavandatud maa- ja veeala, kus asuvad teenuse osutamiseks vajalikud ehitised ja mis teenindab alla 24-meetrise kogupikkusega veesõidukeid. Sadama sildumiskoht ja muude sadamaehitiste paiknemine täpsustatakse projekteerimisega.

Sadam on kavandatud Tartu linna omandis olevale katastriüksusele Paremkalda (kü tunnus 83101:001:0524) ja Vasakkalda (kü tunnus 83101:001:0523). Eeldatav kasutusala: külalissadam, multifunktsionaalne sadam,

heinapargaste laadimisala (Keskkonnaameti ettepanek üldplaneeringusse). Sadamale juurdepääs kavandatakse Leetsi maaüksuse detailplaneeringuga (algatatud Tartu Linnavalitsuse 14.04.2020 korraldusega nr 408, <https://info.raad.tartu.ee/dhs.nsf/web/viited/DP-19-022>), mis on sidus Tallinn-Tartu-Võru-Luhamaa 2+2 riigimaantee rajamise projektiga (<https://www.mnt.ee/et/ehitus/karevere-kardla-22-soiduradadega-moodasoidualade-ehitamine>).

Praegu pole teada, millal väikesadam rajatakse, mis tüüpi sadamateenuseid osutatakse või missugused saavad olema sadamarajatised (slipp, statsionaarne kai jm). Samuti pole teada sadama tulevane haldaja.

### 2.3.10. Kavandatav Reku sadam

Kavandatava Reku sadama arendamine on ette nähtud Elva valla arengukavas 2019-2025 ja Elva valla eelarvestrateegias 2021-2025.

Kavandatavas väikesadamas planeeritakse veeturismi teenuste ja sadamateenuste pakkumist. Kavandatava sadama „Väikesadamate soovituslikule teenusstandardile“ vastav liik on külalissadam.

Sadamasse on kavas rajada slipp, sadamahoone, tankla, ujuvkai. Veesõidukite sildumiseks on planeeritud akvatooriumile paadisillad. 3 ujuvsilda (üks Emajõe ääres) on planeeritud pikematele veesõidukitele ja jõelaevadele peatumiseks ning sadama teenuste tarbimiseks, vajadusel kasutamiseks teenustuslikele veesõidukitele. *Ca* 50 kohta on planeeritud sadama akvatooriumile väiksematele alustele.

Maa-ala on munitsipaalomandis ja puudub hoonestusõigus. Sadama pidajaks on kavas määrata kohaliku omavalitsuse allasutus.

Sadama arendamiseks on olemas detailplaneering, vajalik on koostada ehitusprojekt, keskkonnamõju hinnang teostatavus-tasuvusanalüüs.

Võimalikeks rahastusallikateks on omavahendid, Majandus- ja Kommunikatsiooniministeerium, Maaeluministeerium.

## 3. VÕRTSJÄRV JA VÄIKE-EMAJÕGI

### 3.1. TARVASTU SADAM

Tarvastu sadam on registreeritud väikesadam: <https://www.sadamaregister.ee/sadam/1943>.

Sadam asub katastriüksusel Poldri puhkeala (kü tunnus 79703:003:0074), sadama maa-ala pindala on 22 144,1 m<sup>2</sup>.

Sadama maa-ala on munitsipaalomandis ja sadam kuulub Viljandi vallale, kes on ka sadama pidajaks. Sadamapidaja kontaktinfo: +372 435 0110, viljandivald@viljandivald.ee.

Sadamas on ujuvkai ja slipp. Ujuvkai pikkus on 5 m ja kai ääres on sügavus 0,8 m. Sadam juures on parkimisala.

Sadama tegevust takistavaks looduslikuks teguriks on muda kogunemine, mistõttu tuleb ala regulaarselt süvenda ja puhastada.

Sadama läheduses asub Tarvastu polder, Tarvastu ordulinnus ja Kivilõppe puhkeala. Sadamas asub Tarvastu Poldri vaatetorn.

Tegemist on avaliku sadamaga. JK Merikotkas teeb väikesadamas igal aastal purjelaagrit.



Väikesadamas pakutakse järgmisi „Väikesadamate soovitusliku teenusstandardi“ kohaseid teenuseid:

- kättesaadavad akvatooriumi ja sissesõidutee sügavusandmed;
- väikelaeva sildumisvõimalus kai ääres;
- kaitse lainetuse eest;
- ohutustulp (viskeliin, pootshaak, päästerõngas, redel) ja tuleohutusvahendid kail;
- biotualetid (vähemalt üks neist 24 h ööpäevas kasutatav).

Sadama liik on paadisadam. Omaniku hinnangul ei vasta sadama hetkeolukord paadisadama teenusstandardile, kuid arendustegevust ei kavandata.

Väikesadama arendamiseks ei ole varasemalt toetusi eraldatud.

### 3.2. SIKU SADAM

Siku sadam ei ole kantud sadamaregistrisse.

Sadam asub katastriüksusel Siku (kü tunnus 69401:002:0015), mille pindala on 16 445 m<sup>2</sup>.

Tegemist on kinnise sadamaga, mis asub eramaal ja on eraomandis. Sadama omanik on Johannes Sikk, kes on ka sadama pidajaks. Sadama pidaja kontaktinfo: +372 5343 1130, sikkjohannes@gmail.com.

Sadamas on ujukai ja slipp ning on olemas saun ja tualett. Ujukaid on mõeldud väikealustele. Kõrgvee ajal on kai ääres sügavus ca 2,5 m ning madalvee aja ca 1,3 m. Sadamas on olemas veevarustus ja elekter. Sadamas on parkimiskohad paadihaagiste (10 tk), karavanide (2 tk) ja busside (2 tk) jaoks.

Looduslikult takistavaks teguriks on järve madalus lahes sadama ees.

Läheduses asuvad Vehendi rand ja Rannaküla rand. Sadama külastajate arv aastatel 2019, 2020 ja 2021 oli hinnanguliselt 300.

Väikesadamas pakutakse järgmisi „Väikesadamate soovitusliku teenusstandardi“ kohaseid teenuseid:

- sadama sissesõidutee ja akvatoorium on tähistatud reglementeeritud navigatsioonimärgistusega;
- väikelaeva sildumisvõimalus kai ääres;
- kaitse lainetuse eest;
- valgustatud sadamaala ja kaid;
- elektri kättesaadavus kail ja/või sadama territooriumil 24/7;
- joogivee kättesaadavus sadama territooriumil 24/7;
- biotualetid (vähemalt üks neist 24 h ööpäevas kasutatav);
- pesemisvõimalus (dušš või saun).

Sadama liik on paadisadam. Sadama hetkeolukord ei vasta paadisadama teenusstandardile, kuid arendustegevust ei kavandata.

Väikesadama arendamiseks ei ole varasemalt toetusi eraldatud.

*Selle väljaande sisu eest vastutab ainuisikuliselt Alutaguse Vallavalitsus ning selles kajastatu ei peegelda mingil juhul Eesti-Vene piiriülese koostöö programmi 2014-2020, programmis osalevate riikide ega Euroopa Liidu seisukohti.*

*Eesti-Vene piiriülese koostöö programmi 2014-2020 eesmärk on edendada piiriülest koostööd Eesti Vabariigi ja Vene Föderatsiooni vahel, et soodustada sotsiaalmajanduslikku arengut mõlemal pool ühist piiri. Programmi koduleht on [www.estoniarussia.eu](http://www.estoniarussia.eu).*