



Kobras OÜ

Registrikood 10171636

kobras@kobras.ee



EST | RUS
Cross Border Cooperation
Programme



Co-funded by the European Union,
the Republic of Estonia and the Russian Federation



TÖÖ NR 2021-311

Detsember 2021

Tellijä: Alutaguse Vallavalitsus

NARVA JÕE, PEIPSI, PIHKVA, LÄMMIJÄRVE, EMAJÕE, VÕRTSJÄRVE NING SEOTUD JÕGEDE VÄIKESADAMATE VÕRGUSTIKU ARENDAMISE KONTSEPTSIOON

Juhataja:

Urmas Uri

Projektijuht:

Erki Kõnd

Vastutav koostaja:

Maris Palo

Kontrollija:

Ene Kõnd

Selle väljaande sisu eest vastutab ainuisikuliselt Alutaguse Vallavalitsus ning selles kajastatu ei peegelda mingil juhul Eesti-Vene piiriülese koostöö programmi 2014-2020, programmis osalevate riikide ega Euroopa Liidu seisukohti.

ÜLDINFO

TÖÖ NIMETUS:	Narva jõe, Peipsi, Pihkva, Lämmijärve, Emajõe, Võrtsjärve ning seotud jõgede väikesadamate võrgustiku arendamise kontseptsioon
TÖÖ EESMÄRK:	Narva jõe, Peipsi, Pihkva, Lämmijärve, Emajõe, Võrtsjärve ning seotud jõgede väikesadamate võrgustiku arendamise kontseptsiooni koostamine
TÖÖ TELLIJAJ:	Alutaguse Vallavalitsus Registrikood 77000281
Kontaktisik:	Taavi Vogt Tel +372 5555 3487 taavi.vogt@alutagusevald.ee
TÖÖ TÄITJAJ:	Kobras OÜ Registrikood 10171636 Riia 35, 50410 Tartu Tel 730 0310 http://www.kobras.ee
Projektijuht:	Erki Kõnd – projektijuht, projekteerija Tel 730 0310, +372 5650 8163 erki@kobras.ee
Vastutav koostaja:	Maris Palo – keskkonnaekspert Tel 730 0310 maris@kobras.ee
Kontrollija:	Ene Kõnd

Eesti-Vene piiriülese koostöö programmi 2014-2020 eesmärk on edendada piiriülest koostööd Eesti Vabariigi ja Vene Föderatsiooni vahel, et soodustada sotsiaalmajanduslikku arengut mõlemal pool ühist piiri. Programmi koduleht on www.estoniarussia.eu.

SISUKORD

1. SISSEJUHATUS.....	6
2. NARVA JÕE JA PEIPSI JÄRVE SADAMAD.....	7
2.1. KALASADAMAD JA MULTIFUNKTSIONAALSED SADAMAD	9
2.1.1. VASKNARVA SADAM	9
2.1.2. ALAJÕE KALASADAM	10
2.1.3. JÕEKÄÄRU SADAM.....	11
2.1.4. LOHUSUU SADAM.....	12
2.1.5. KALMAKÜLA SADAM	13
2.1.6. RAJA VÄIKESADAM	14
2.1.7. OMEDU RAND.....	15
2.1.8. KALDASILLA SADAM	16
2.1.9. MIHKLI SADAM	17
2.1.10. SASSUKVERE SADAM.....	18
2.1.11. KALLASTE SADAM.....	19
2.1.12. OTSA VÄIKESADAM.....	20
2.1.13. KOLKJA SADAM	21
2.1.14. VARNJA SADAM	22
2.1.15. PIIRISSAARE SADAM.....	23
2.1.16. LAAKSAARE SADAM	24
2.1.17. MEHIKOORMA SADAM.....	25
2.1.18. RÄPINA SADAM.....	26
2.2. HUVISADAMAD	27
2.2.1. NARVA KULGU SADAM.....	27
2.2.2. VASKNARVA PAADISADAM.....	28
2.2.3. MUSTVEE SADAM	29
2.2.4. SOO SADAM.....	30
2.2.5. PUSI VÄIKESADAM.....	31
2.2.6. VÕÕPSU SADAM.....	32
2.2.7. VÕÕPSU KÜLASADAM.....	33
2.2.8. VÄRSKA SADAM.....	34
2.3. TEISED SADAMAD	35
2.3.1. VASKNARVA UUSSADAM	35
2.3.2. REMNIKU VANASADAM.....	36

2.3.3. KALLASTE RANNASADAM.....	37
2.3.4. KALLASTE PAADISILD.....	38
2.3.5. SAAREPERA SADAM.....	39
2.4. KAVANDATAVAD SADAMAD.....	40
2.4.1. KAVANDATAV JÕEKALDA PAADISADAM.....	40
2.4.2. KAVANDATAV LOHUSUU SADAM.....	41
2.4.3. KAVANDATAV OMEDU SADAM.....	42
2.4.4. KAVANDATAV BERESJE SADAM.....	43
2.4.5. KAVANDATAV LOBOTKA SADAM.....	44
3. EMAJÕE SADAMAD.....	45
3.1. KALASADAMAD.....	47
3.1.1. VEIBRI SADAM.....	47
3.2. HUVISADAMAD.....	48
3.2.1. KAVASTU PARVESADAM.....	48
3.2.2. EMAJÕE-SUURSOO KÜLASTUSKESKUSE SADAM.....	49
3.2.3. ÜRGORU PAADISADAM.....	50
3.2.4. SAAGA SADAM.....	51
3.2.5. LUUNJA JÕESADAM.....	52
3.2.6. REBASE PAADISADAM.....	53
3.2.7. KARLOVA PAADISADAM.....	54
3.2.8. JÕE PAADISADAM.....	55
3.2.9. VÄIKE-TURU SADAM.....	56
3.2.10. TURUSADAM.....	57
3.2.11. ATLANTISE PAADISADAM JA RANDUMISKOHT LÕBUSÕIDULA EVADELE.....	58
3.2.12. LODJAKODA.....	59
3.3. KAVANDATAVAD SADAMAD.....	60
3.3.1. KAVANDATAV VANA-IHASTE SADAM.....	60
3.3.2. KAVANDATAV TARTU KAUBASADAM.....	61
3.3.3. KAVANDATAV TEHNIKA PAADISADAM.....	62
3.3.4. KAVANDATAV ROPKA PAADISADAM.....	63
3.3.5. KAVANDATAV VÄIKE-ANNE KANALI SADAM.....	64
3.3.6. KAVANDATAV JÕE PAADISADAM.....	65
3.3.7. KAVANDATAV SPORDIHOONE SADAM.....	66
3.3.8. KAVANDATAV KVISSENTALI PAADISADAM.....	67
3.3.9. KAVANDATAVAD KÄREVERE HEINASADAMAD.....	68

3.3.10. KAVANDATAV REKU SADAM.....	69
4. VÕRTSJÄRVE JA VÄIKE-EMAJÕE SADAMAD	70
4.1.1. JÕESUU PAADISADAM.....	72
4.1.2. VÕRTSJÄRVE PURJETAMISKESKUSE JA VELDEMANI PUHKEMAJA SADAM.....	73
4.1.3. OIU SADAM.....	74
4.1.4. VANASAUNA SADAM	75
4.1.5. VALMA SADAM.....	76
4.1.6. RIUMA PAADISADAM	77
4.1.7. TARVASTU SADAM.....	78
4.1.8. KIVILÖPPE PAADISADAM.....	79
4.1.9. EMÜ LIMNOLOOGIAKESKUSE SADAM	80
4.1.10. SIKU SADAM	81
5. VÄIKESADAMATE ARENDAMINE.....	82
5.1. NARVA JÕGI JA PEIPSI JÄRV	82
5.2. EMAJÕGI, VÕRTSJÄRV JA VÄIKE-EMAJÕGI	84
5.3. VÄIKESADAMATE VÕRGUSTIKU ARENDAMINE	86
5.3.1. KALANDUS	89
5.3.2. VEETURISM.....	90
6. LAEVATEEDE VAJADUS	91
6.1. NARVA JÕGI JA PEIPSI JÄRV	92
6.2. EMAJÕGI.....	96
6.3. VÕRTSJÄRV JA VÄIKE-EMAJÕGI	96
7. KASUTATUD MATERJALID	98
8. LISAD.....	99
LISA 1. MEETODID JA ÜLEVAADE KÜSIMUSTIKULE VASTAMISEST.....	99
LISA 2. VÄIKESADAMATE HETKEOLUKORD JA ARENDUSPERSPEKTIIVID NING KAVANDATAVAD SADAMAD.....	99

1. SISSEJUHATUS

Narva jõe, Peipsi, Pihkva, Lämmijärve, Emajõe, Võrtsjärve ning seotud jõgede väikesadamate võrgustiku arendamise kontseptsioon keskendub väikelaevaturismi potentsiaali efektiivsele rakendamisele. Kaugemale ulatuvaks eesmärgiks on arendada välja väikelaevanduse, reisilaevanduse, rekreatsiooniturismi, kalandussektori ja seotud valdkondade vajadustele vastav väikesadamate võrgustik ja nende vahelised laevateed. Kontseptsiooni koostamisel sooviti saada ülevaade eelnimetatud veekogude ääres paiknevate väikesadamate hetkeolukorrast ning kaardistada olemasolevate ja kohalike omavalitsuste poolt kavandatavate väikesadamate arendusperspektiivid.

Kontseptsiooni saab kasutada sisendina arengudokumentide koostamisel, Eesti-Vene piiriülese koostöö programmi 2021-2027 ettevalmistamisel ning Euroopa Merendus- ja Kalandusfondi strateegia koostamisel.

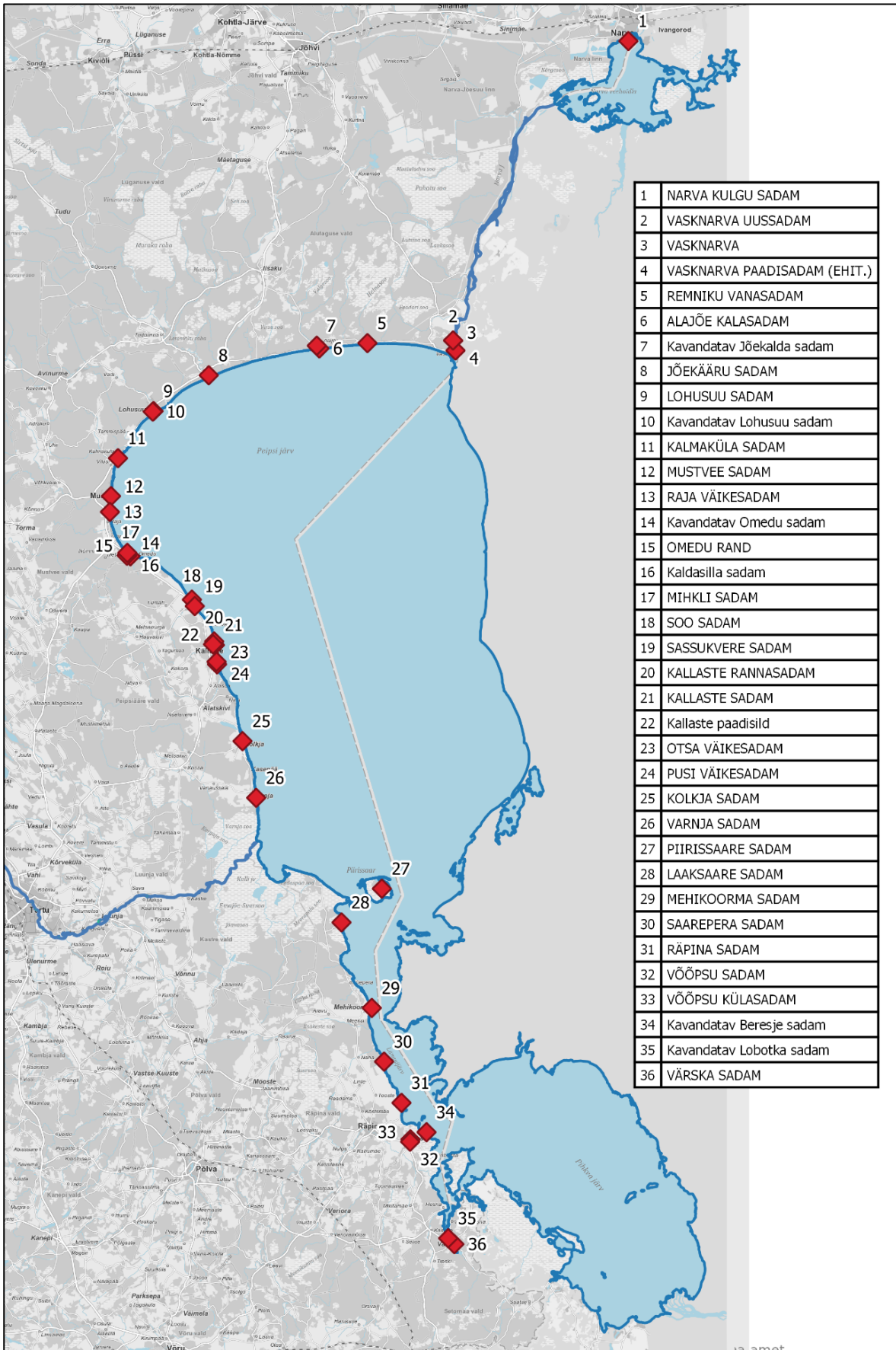
Töö on koostatud Alutaguse Vallavalitsuse tellimusel ja rahastatud Eesti-Vene piiriülese koostöö programmi 2014-2020 projektist ER2 „Majanduslikult jätkusuutlik ja keskkonnasäästlik Peipsi järve piirkond 2” („Economically and Environmentally Sustainable Lake Peipsi Area 2”, „Common Peipsi 2”). Projekti partnerid Eestist on Setomaa Vallavalitsus (juhtpartner), Tartu Linnavalitsus, Luunja Vallavalitsus, Mustvee Vallavalitsus, Alutaguse Vallavalitsus ja Räpina Vallavalitsus.

Töö koostamiseks vajaliku info kogumise meetoodika ja ülevaade saadud infost on esitatud lisas 1. Täpsem info väikesadamate hetkeolukorra ja arendusperspektiivide ning kavandatavate sadamate kohta on esitatud lisas 2.

2. NARVA JÕE JA PEIPSI JÄRVE SADAMAD

Tabel 1. Narva Kulgu sadamast kuni Peipsi järveni ja Peipsi järve äärsed sadamad ning kavandatavad väikesadamad

Nr	Sadama nimi	Sadamaregistri viide	Sadamakood
1	NARVA KULGU SADAM	https://www.sadamaregister.ee/sadam/1553	EE KUG
2	VASKNARVA UUSSADAM	https://www.sadamaregister.ee/sadam/393	EE VUS
3	VASKNARVA SADAM	https://www.sadamaregister.ee/sadam/384	EE VNA
4	VASKNARVA PAADISADAM (EHIT.)	https://www.sadamaregister.ee/sadam/389	EE VVN
5	REMNIKU VANASADAM	https://www.sadamaregister.ee/sadam/343	EE RVS
6	ALAJÕE KALASADAM	https://www.sadamaregister.ee/sadam/156	EE AKS
7	Kavandatav Jõekalda sadam		
8	JÕEKÄÄRU SADAM	https://www.sadamaregister.ee/sadam/162	EE JKR
9	LOHUSUU SADAM	https://www.sadamaregister.ee/sadam/320	EE LSU
10	Kavandatav Lohusuu sadam		
11	KALMAKÜLA SADAM	https://www.sadamaregister.ee/sadam/2134	EE KAM
12	MUSTVEE SADAM	https://www.sadamaregister.ee/sadam/323	EE MTV
13	RAJA VÄIKESADAM	https://www.sadamaregister.ee/sadam/341	EE RAJ
14	Kavandatav Omedu sadam		
15	OMEDU RAND	https://www.sadamaregister.ee/sadam/334	EE OMR
16	Kaldasilla sadam		
17	MIHKLI SADAM	https://www.sadamaregister.ee/sadam/2314	EE MIH
18	SOO SADAM	https://www.sadamaregister.ee/sadam/372	EE SSO
19	SASSUKVERE SADAM	https://www.sadamaregister.ee/sadam/367	EE SAS
20	KALLASTE RANNASADAM	https://www.sadamaregister.ee/sadam/202	EE KLR
21	KALLASTE SADAM	https://www.sadamaregister.ee/sadam/201	EE KLL
22	Kallaste paadisild		
23	OTSA VÄIKESADAM	https://www.sadamaregister.ee/sadam/338	EE OTS
24	PUSI VÄIKESADAM	https://www.sadamaregister.ee/sadam/369	EE PUS
25	KOLKJA SADAM	https://www.sadamaregister.ee/sadam/1452	EE KOL
26	VARNJA SADAM	https://www.sadamaregister.ee/sadam/2158	EE VNJ
27	PIIRISSAARE SADAM	https://www.sadamaregister.ee/sadam/1930	EE PRE
28	LAAKSAARE SADAM	https://www.sadamaregister.ee/sadam/307	EE LKS
29	MEHIKOORMA SADAM	https://www.sadamaregister.ee/sadam/2266	EE MEH
30	SAAREPERA SADAM	https://www.sadamaregister.ee/sadam/361	EE SRA
31	RÄPINA SADAM	https://www.sadamaregister.ee/sadam/360	EE RPI
32	VÕÕPSU SADAM	https://www.sadamaregister.ee/sadam/401	EE VOP
33	VÕÕPSU KÜLASADAM	https://www.sadamaregister.ee/sadam/3811	EE VOK
34	Kavandatav Beresje sadam		
35	Kavandatav Lobotka sadam		
36	VÄRSKA SADAM	https://www.sadamaregister.ee/sadam/6600	EE VRA



Joonis 1. Narva Kulgu sadamast kuni Peipsi järveni ja Peipsi järve äärsed sadamad ning kavandatavad väikesadamad (aluskaart: Maa-amet, 29.11.2021)

2.1. KALASADAMAD JA MULTIFUNKTSIONAALSED SADAMAD

2.1.1. Vasknarva sadam

- Sadama liik: kalasadam.
- Sadama tüüp: kinnine sadam.
- Vasknarva sadam on registreeritud väikesadam:
<https://www.sadamaregister.ee/sadam/384>.
- Sadama asukoht: Sõrenetsi tee 88 (kü tunnus 12201:002:0171), Vasknarva küla, Alutaguse vald, Ida-Viru maakond.
- Sadama maa-ala pindala: 5567 m².
- Sadama pidaja on OÜ Peipus: +372 506 1841, peipus1@gmail.com.
- Täpsem info lisas 2.



Joonis 2. Vasknarva sadam asub katastriüksusel Sõrenetsi tee 88 (kü tunnus 12201:002:0171), sadama maa-ala pindala on 5567 m² (Maa-amet, 24.11.2021)

2.1.2. Alajõe kalasadam

- Alajõe kalasadam on registreeritud väikesadam:
<https://www.sadamaregister.ee/sadam/156>.
- Sadama asukoht: Kanarbiku tn 1 (kü tunnus 12201:001:0547), Alajõe küla, Alutaguse vald, Ida-Viru maakond.
- Sadama maa-ala pindala: 32 260,1 m².
- Sadama pidaja on Peipsi Trade LTD OÜ: +372 515 1976, indekovara@gmail.com.



Joonis 3. Alajõe kalasadam asub katastriüksusel Kanarbiku tn 1 (kü tunnus 12201:001:0547), sadama maa-ala pindala on 32 260,1 m² (Maa-amet, 24.11.2021)

2.1.3. Jõekääru sadam

- Sadama liik: kalasadam. Arendustegevusega kavandatav sadama liik: multifunktsionaalne sadam (sh kalasadam).
- Sadama tüüp: kinnine sadam.
- Jõekääru sadam on registreeritud väikesadam:
<https://www.sadamaregister.ee/sadam/162>.
- Sadama asukoht: Jõekääru (kü tunnus 81501:005:0012), Rannapungerja küla, Alutaguse vald, Ida-Viru maakond.
- Sadama maa-ala pindala: 23 179,3 m².
- Sadama pidaja on MTÜ Rannapungerja Sadam: +372 5553 3302, taavi.puusepp@tammeauto.ee.
- Täpsem info lisas 2.



Joonis 4. Jõekääru sadam asub katastriüksusel Jõekääru (kü tunnus 81501:005:0012), sadama maa-ala pindala on 23 179,3 m² (Maa-amet, 24.11.2021)

2.1.4. Lohusuu sadam

- Sadama liik: kalasadam.
- Sadama tüüp: avalik sadam.
- Lohusuu sadam on registreeritud väikesadam:
<https://www.sadamaregister.ee/sadam/320>.
- Sadama asukoht: Järve tee 41 (kü tunnus 42001:001:0464), Lohusuu alevik, Mustvee vald, Jõgeva maakond.
- Sadama maa-ala pindala: 51 825,4 m².
- Töö koostamisel kogutud info põhjal sadama pidaja puudub. Sadamaregistri andmetel (seisuga 2.11.2021) on sadama pidaja Peipsi Trade LTD OÜ: +372 515 1976, indekovara@gmail.com.
- Täpsem info lisas 2.



Joonis 5. Lohusuu sadam asub katastriüksusel Järve tee 41 (kü tunnus 42001:001:0464), sadama maa-ala pindala on 51 825,4 m² (Maa-amet, 24.11.2021)

2.1.5. Kalmaküla sadam

- Sadama liik: kalasadam.
- Sadama tüüp: kinnine sadam.
- Kalmaküla sadam on registreeritud väikesadam:
<https://www.sadamaregister.ee/sadam/2134>.
- Sadama asukoht: Keki (kü tunnus 42002:001:0217), Kalmaküla, Mustvee vald, Jõgeva maakond. Lisaks kavandatava arendustegevuse ala: Vektami (kü tunnus 42002:001:0154), Kalmaküla, Mustvee vald, Jõgeva maakond.
- Sadama katastriüksuse pindala: 2944 m². Kõigi sadamaga seotud katastriüksuste pindala: 8640 m².
- Sadama pidaja on Kalma Kaubandus OÜ: +372 552 8114, info@kalma.ee.
- Täpsem info lisas 2.



Joonis 6. Kalmaküla sadam asub katastriüksusel Keki (kü tunnus 42002:001:0217) ning lisaks on sadamaga seotud katastriüksus Vektami (kü tunnus 42002:001:0154). Kõigi sadamaga seotud katastriüksuste pindala on 8640 m² (sinine). Sadamaregistri andmetel (seisuga 24.11.2021) on sadama maa-ala pindala 616,3 m² (roheline) (Maa-amet, 24.11.2021)

2.1.6. Raja väikesadam

- Raja väikesadam on registreeritud väikesadam:
<https://www.sadamaregister.ee/sadam/341>.
- Sadama asukoht: Pihkva tn 50 (kü tunnus 48501:011:0009), Mustvee linn, Mustvee vald, Jõgeva maakond ja Kalda tn 2a (kü tunnus 65701:001:0222), Raja küla, Mustvee vald, Jõgeva maakond.
- Sadama katastriüksuste pindala: 7925 m².
- Sadama pidaja on OÜ Katroni: +372 506 1001, grigori.blinnikov@mail.ee.



Joonis 7. Raja väikesadam asub katastriüksusel Pihkva tn 50 (kü tunnus 48501:011:0009) ja Kalda tn 2a (kü tunnus 65701:001:0222), sadama katastriüksuste pindala on 7925 m² (Maa-amet, 24.11.2021)

2.1.7. Omedu rand

- Omedu rand on registreeritud väikesadam:
<https://www.sadamaregister.ee/sadam/334>.
- Sadama asukoht: Ranna (kü tunnus 65701:002:1170), Omedu küla, Mustvee vald, Jõgeva maakond.
- Sadama maa-ala pindala: 20 040,4 m².
- Sadama pidaja on Peipsi Trade LTD OÜ: +372 515 1976, indekovara@gmail.com.



Joonis 8. Omedu rand asub katastriüksusel Ranna (kü tunnus 65701:002:1170), sadama maa-ala pindala on 20 040,4 m² (Maa-amet, 24.11.2021)

2.1.8. Kaldasilla sadam

- Sadama asukoht: Kaldasilla (kü tunnus 65701:002:4100), Kaasiku küla, Mustvee vald, Jõgeva maakond.
- Sadama katastriüksuse pindala: 2563 m².



Joonis 9. Kaldasilla sadam asub katastriüksusel Ranna (kü tunnus 65701:002:1170), sadama katastriüksuse pindala on 2563 m² (Maa-amet, 24.11.2021)

2.1.9. Mihkli sadam

- Mihkli sadam on registreeritud väikesadam:
<https://www.sadamaregister.ee/sadam/2314>.
- Sadama asukoht: Laine (kü tunnus 65701:002:1790), Omedu küla, Mustvee vald, Jõgeva maakond.
- Sadamaga seotud katastriüksuse pindala: 4066 m².
- Sadama pidaja on MTÜ DIMARI: +372 515 0220, miflaine@mail.ee.



Joonis 10. Mihkli sadam asub katastriüksusel Laine (kü tunnus 65701:002:1790), sadamaga seotud katastriüksuste pindala on 4066 m² (Maa-amet, 24.11.2021)

2.1.10. Sassukvere sadam

- Sadama liik: kalasadam.
- Sadama tüüp: avalik sadam.
- Sassukvere sadam on registreeritud väikesadam:
<https://www.sadamaregister.ee/sadam/367>.
- Sadama asukoht: Sadama (kü tunnus 57601:002:2230), Ranna küla, Peipsiääre vald, Tartu maakond.
- Sadama katastriüksuse pindala: 6815 m².
- Sadama pidaja on MTÜ Sassukvere sadam (kuni 30.06.2034): +372 516 3059, info@sassukvere.ee.
- Täpsem info lisas 2.



Joonis 11. Sassukvere sadam asub katastriüksusel Sadama (kü tunnus 57601:002:2230), sadama katastriüksuse pindala on 6815 m² (sinine). Sadamaregistri andmetel (seisuga 24.11.2021) on sadama maa-ala pindala 5266,7 m² (roheline) (Maa-amet, 24.11.2021)

2.1.11. Kallaste sadam

- Sadama liik: kalasadam.
- Sadama tüüp: kinnine sadam.
- Kallaste sadam on registreeritud väikesadam:
<https://www.sadamaregister.ee/sadam/201>.
- Sadama asukoht: Tööstuse tänav 1 juurdelõige (kü tunnus 27901:001:0203) ja Tööstuse tn 1 // Võidu tn 121 (kü tunnus 27901:001:0030), Kallaste linn, Peipsiääre vald, Tartu maakond.
- Sadama maa-ala pindala: 17 520,8 m².
- Sadama pidaja on OÜ Kallaste Kalur: +372 745 2740, info@rannapuura.ee.
- Veebileht: www.rannapuura.ee.
- Täpsem info lisas 2.



Joonis 12. Kallaste sadam asub katastriüksusel Tööstuse tänav 1 juurdelõige (kü tunnus 27901:001:0203) ja Tööstuse tn 1 // Võidu tn 121 (kü tunnus 27901:001:0030) (sinine), sadama maa-ala pindala on 17 520,8 m² (roheline) (Maa-amet, 24.11.2021)

2.1.12. Otsa väikesadam

- Sadama liik: kalasadam.
- Sadama tüüp: kinnine sadam.
- Otsa väikesadam on registreeritud väikesadam:
<https://www.sadamaregister.ee/sadam/338>.
- Sadama asukoht: Otsa (kü tunnus 12601:002:0138), Pusi küla, Peipsiääre vald, Tartu maakond.
- Sadama maa-ala pindala: 1100 m².
- Sadama pidaja on Kaarel Mõts: +372 5349 5035, kalux@hotmail.ee.
- Täpsem info lisas 2.



Joonis 13. Otsa väikesadam asub katastriüksusel Otsa (kü tunnus 12601:002:0138), sadama katastriüksuse (sinine) ja sadamaregistri andmetel (seisuga 24.11.2021) ka sadama maa-ala (roheline) pindala on 25 690,2 m² (Maa-amet, 24.11.2021)

2.1.13. Kolkja sadam

- Kolkja sadam on registreeritud väikesadam:
<https://www.sadamaregister.ee/sadam/1452>.
- Sadama asukoht: Sadama tn 5 (kü tunnus 58701:002:0001), Kolkja alevik, Peipsiääre vald, Tartu maakond.
- Sadama maa-ala pindala: 52 266,4 m².
- Sadama pidaja on AS Peipsi Kalamees:
+372 506 8581,+372 5662 5412; kalamees@kodu.ee



Joonis 14. Kolkja sadam asub katastriüksusel Sadama tn 5 (kü tunnus 58701:002:0001), sadama maa-ala pindala on 52 266,4 m² (Maa-amet, 24.11.2021)

2.1.14. Varnja sadam

- Sadama liik: kalasadam. Arendustegevusega kavandatav sadama liik: multifunktsionaalne sadam (sh kalasadam).
- Sadama tüüp: avalik sadam.
- Varnja sadam on registreeritud väikesadam:
<https://www.sadamaregister.ee/sadam/2158>.
- Sadama asukoht: Kesk tn 94 (kü tunnus 58701:005:0056) ja Kesk tn 92 (kü tunnus 58701:005:0057), Varnja alevik, Peipsiääre vald, Tartu maakond.
- Sadama maa-ala pindala: 26 380,8 m².
- Sadama pidaja on MTÜ Varnja Sadam: +372 505 2231, varnjasadam@gmail.com.
- Täpsem info lisas 2.



Joonis 15. Varnja sadam asub katastriüksusel Kesk tn 94 (kü tunnus 58701:005:0056) ja Kesk tn 92 (kü tunnus 58701:005:0057) (sinine), sadama maa-ala pindala on 26 380,8 m² (roheline) (Maa-amet, 24.11.2021)

2.1.15. Piirissaare sadam

- Sadama liik: multifunktsionaalne sadam (sh kalasadam).
- Sadama tüüp: avalik sadam.
- Piirissaare sadam on registreeritud kui sadam, kus osutatakse sadamateenuseid sõltumata veesõiduki suuruselt:
<https://www.sadamaregister.ee/sadam/1930>.
- Sadama asukoht: Piirissaare sadam (kü tunnus 59501:001:0169), Tooni küla, Tartu vald, Tartu maakond.
- Sadama katastriüksuse pindala: 16 953 m².
- Sadama pidaja on AS Saarte Liinid: +372 453 0140, info@saarteliinid.ee.
- Veebileht: www.saarteliinid.ee.
- Täpsem info lisas 2.



Joonis 16. Piirissaare sadam asub katastriüksusel Piirissaare sadam (kü tunnus 59501:001:0169), sadama katastriüksuse pindala on 16 953 m² (sinine). Sadamaregistri andmetel (seisuga 24.11.2021) on sadam osaliselt katastriüksusel Piirissaare sadam laiendus (kü tunnus 59501:001:0163) ja sadama maa-ala pindala on 8572,4 m² (roheline) (Maa-amet, 24.11.2021)

2.1.16. Laaksaare sadam

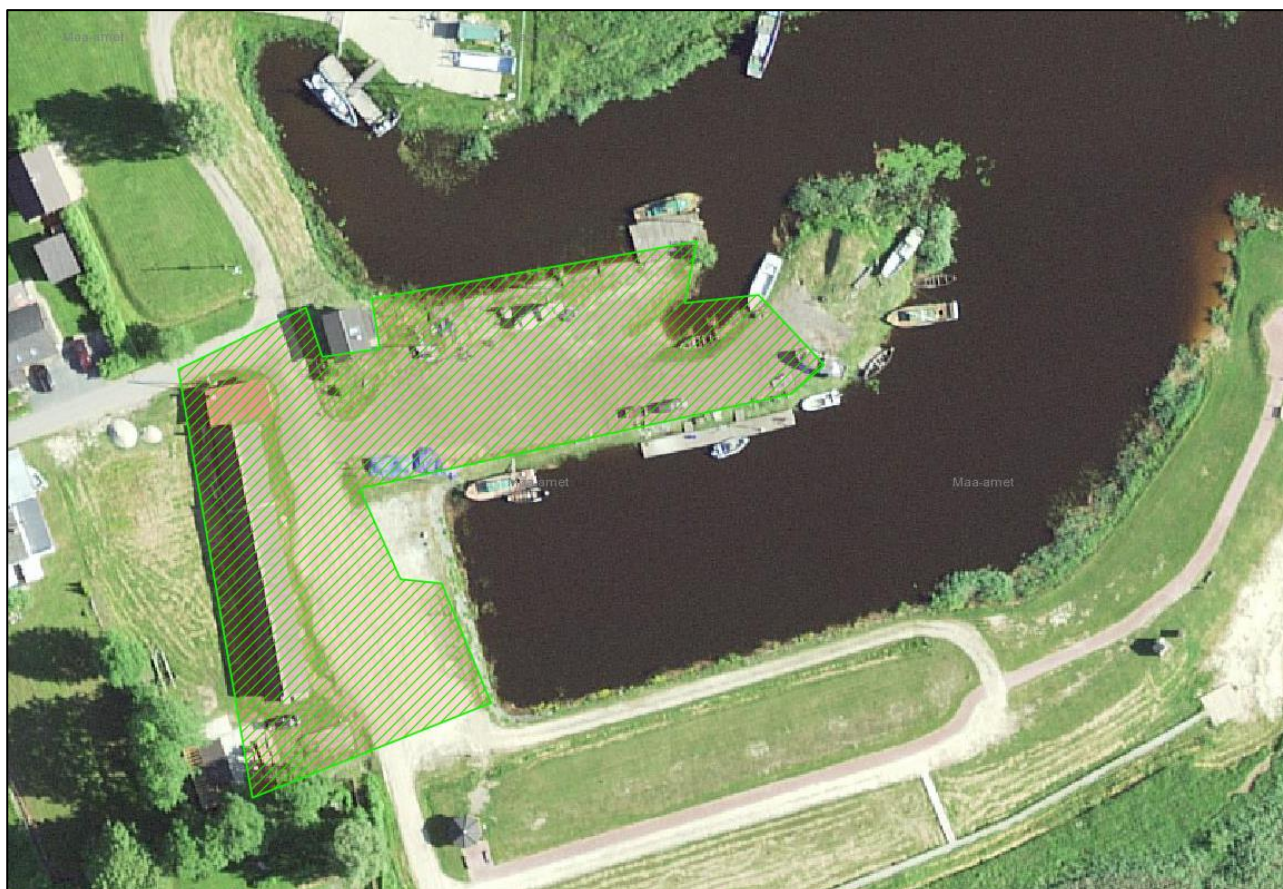
- Sadama liik: multifunktsionaalne sadam (sh kalasadam).
- Sadama tüüp: avalik sadam.
- Laaksaare sadam on registreeritud kui sadam, kus osutatakse sadamateenuseid sõltumata veesõiduki suurusest:
<https://www.sadamaregister.ee/sadam/307>.
- Sadama asukoht: Laaksaare sadam (kü tunnus 70801:001:0153), Parapalu küla, Räpina vald, Põlva maakond.
- Sadama katastriüksuse pindala: 13 286 m².
- Sadama pidaja on AS Saarte Liinid: +372 453 0140, info@saarteliinid.ee.
- Veebileht: www.saarteliinid.ee.
- Täpsem info lisas 2.



Joonis 17. Laaksaare sadam asub katastriüksusel Laaksaare sadam (kü tunnus 70801:001:0153), sadama katastriüksuse pindala on 13 286 m² (sinine). Sadamaregistri andmetel (seisuga 24.11.2021) on sadama maa-ala pindala 15 346,1 m² (roheline) (Maa-amet, 24.11.2021)

2.1.17. Mehikoorma sadam

- Mehikoorma sadam on registreeritud väikesadam:
<https://www.sadamaregister.ee/sadam/2266>.
- Sadama asukoht: Kalda tn 10 (kü tunnus 45401:005:0038), Mehikoorma alevik, Räpina vald, Põlva maakond.
- Sadama maa-ala pindala: 3759,7 m².
- Sadama pidaja on SA Mehikoorma Sadam: +372 523 5915, mehikoormasadam@gmail.com.



Joonis 18. Mehikoorma sadam asub katastriüksusel Kalda tn 10 (kü tunnus 45401:005:0038), sadama maa-ala pindala on 3759,7 m² (Maa-amet, 24.11.2021)

2.1.18. Räpina sadam

- Sadama liik: multifunktsionaalne sadam (sh kalasadam).
- Sadama tüüp: avalik sadam.
- Räpina sadam on registreeritud väikesadam:
<https://www.sadamaregister.ee/sadam/360>.
- Sadama asukoht: Sadama (kü tunnus 70703:004:0092), Raigla küla, Räpina vald, Põlva maakond. Lisaks on sadamaga seotud (kavandatava arendustegevuse ala) Rannaääre (kü tunnus 70703:004:0090) ja Supelranna (kü tunnus 70703:004:0048), Raigla küla, Räpina vald, Põlva maakond.
- Sadama maa-ala pindala: 28 751,5 m².
- Sadama pidaja on SA Räpina Sadamad ja Puhkealad: +372 525 1225, info@rapinasadam.ee.
- Veebileht: www.rapinasadam.ee.
- Täpsem info lisas 2.

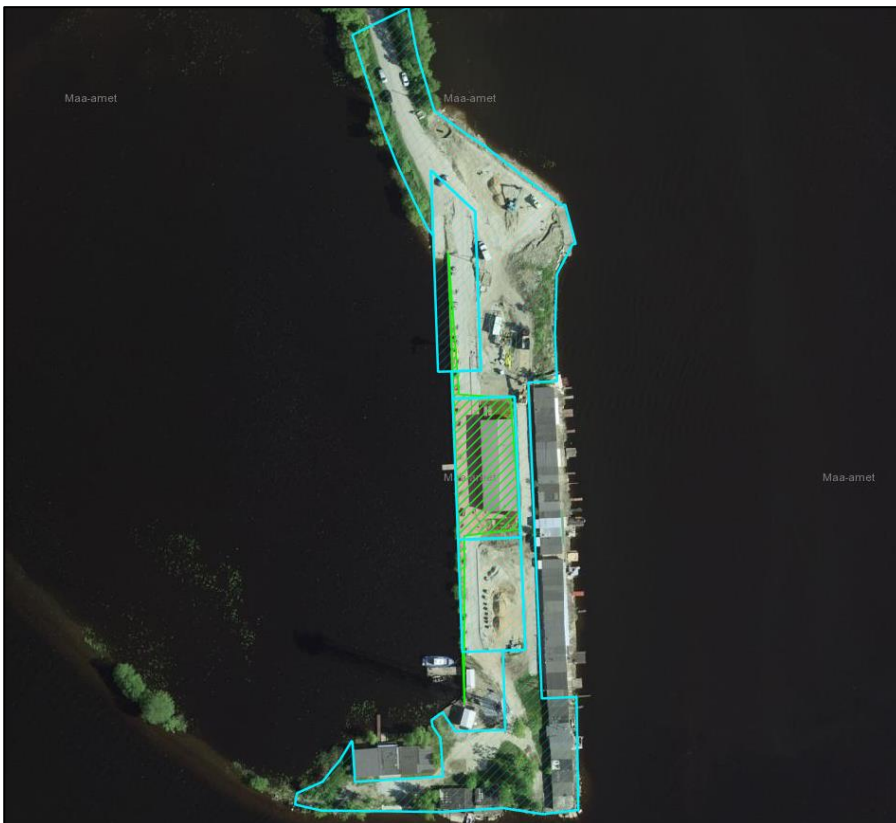


Joonis 19. Rāpina sadam asub katastriüksusel Sadama (kü tunnus 70703:004:0092) ning sadamaga on lisaks seotud (kavandatava arendustegevuse ala) katastriüksused Rannaääre (kü tunnus 70703:004:0090) ja Supelranna (kü tunnus 70703:004:0048) (sinine). Sadama maa-ala pindala on 28 751,5 m² (roheline) (Maa-amet, 24.11.2021)

2.2. HUVISADAMAD

2.2.1. Narva Kulgu sadam

- Sadama liik: paadisadam.
- Sadama tüüp: kinnine sadam.
- Narva Kulgu sadam on registreeritud väikesadam:
<https://www.sadamaregister.ee/sadam/1553>.
- Sadama asukoht: Kulgusadama tee 10 (kü tunnus 51106:001:0193), Narva linn, Narva linn, Ida-Viru maakond. Lisaks kavandatava arendustegevuse ala: Kulgusadama tee L3 (kü tunnus 51106:001:0194), Kulgusadama tee 10b (kü tunnus 51101:001:0518) ja Kulgusadama tee 10a (kü tunnus 51106:001:0196), Narva linn, Narva linn, Ida-Viru maakond.
- Sadama katastriüksuse pindala: 1061 m². Kõigi sadamaga seotud katastriüksuste pindala: 9446 m².
- Sadama pidaja on SA Narva Sadam: +372 5847 3132, info@narvasadam.ee.
- Veebileht: www.narvasadam.ee.
- Täpsem info lisas 2.



Joonis 20. Narva Kulgu sadam asub katastriüksusel Kulgusadama tee 10 (kü tunnus 51106:001:0193) ning lisaks on sadamaga seotud katastriüksused Kulgusadama tee L3 (kü tunnus 51106:001:0194), Kulgusadama tee 10b (kü tunnus 51101:001:0518) ja Kulgusadama tee 10a (kü tunnus 51106:001:0196). Kõigi sadamaga seotud katastriüksuste pindala on 9446 m² (sinine). Sadamaregistri andmetel (seisuga 24.11.2021) on sadama maa-ala pindala 1094,2 m² (roheline) (Maa-amet, 24.11.2021)

2.2.2. Vasknarva paadisadam

- Sadama liik: reisi- ja külalissadam.
- Sadama tüüp: avalik sadam.
- Vasknarva sadam on registreeritud väikesadam:
<https://www.sadamaregister.ee/sadam/389>.
- Sadama asukoht: Paadisadama (kü tunnus 12201:002:0456), Vasknarva küla, Alutaguse vald, Ida-Viru maakond. Lisaks kavandatava arendustegevuse ala: Külaväljaku (kü tunnus 12201:002:0687), Muuli tee (kü tunnus 12201:002:0623), Paadi (kü tunnus 12201:001:1131) ja Vahesaare (kü tunnus 13001:001:0257), Vasknarva küla, Alutaguse vald, Ida-Viru maakond.
- Sadama katastriüksuse pindala: 13 209,1 m². Kõigi sadamaga seotud katastriüksuste pindala: 78 201 m².
- Sadama pidaja on SA Alutagusemaa (kuni 05.01.2026): +372 5306 8680, signe.roost@alutagusemaa.ee.
- Täpsem info lisas 2.



Joonis 21. Vasknarva sadam asub katastriüksusel Paadisadama (kü tunnus 12201:002:0456) ning lisaks on sadamaga seotud katastriüksused Külaväljaku (kü tunnus 12201:002:0687), Muuli tee (kü tunnus 12201:002:0623), Paadi (kü tunnus 12201:001:1131) ja Vahesaare (kü tunnus 13001:001:0257). Kõigi sadamaga seotud katastriüksuste pindala on 78 201 m² (sinine). Sadamaregistri andmetel (seisuga 24.11.2021) on sadama maa-ala pindala 13 209,1 m² (roheline) (Maa-amet, 24.11.2021)

2.2.3. Mustvee sadam

- Sadama liik: kodusadam või reisi- ja külalissadam.
- Sadama tüüp: avalik sadam.
- Mustvee sadam on registreeritud väikesadam:
<https://www.sadamaregister.ee/sadam/323>.
- Sadama asukoht: Pihkva tn 2x (kü tunnus 48501:004:0045), Pihkva tn 2u (kü tunnus 48501:004:0032), Pihkva tn 1a (kü tunnus 48501:006:0053), Pihkva tn 2y (kü tunnus 48501:004:0047), Pihkva tn 2 (kü tunnus 48501:004:0270), Pihkva tn 2v (kü tunnus 48501:004:0033), Pihkva tn 2g (kü tunnus 48601:001:0547), Pihkva tn 2s (kü tunnus 48601:001:0552), Pihkva tn 2m (kü tunnus 48601:001:0549), Pihkva tn 2q (kü tunnus 48601:001:0551) ja Pihkva tn 2p (kü tunnus 48601:001:0550), Mustvee linn, Mustvee vald, Jõgeva maakond. Lisaks kavandatava arendustegevusega seotud ala: Mustvee jõepark P1 (kü tunnus 48501:001:0065), Kalda tn 5 // Umb tn 9a // Mustvee jõepark P2 (kü tunnus 48501:001:0066), Mustvee jõepark P3 (kü tunnus 48501:001:0067) ja Pihkva tn 2j (kü tunnus 48601:001:0548), Mustvee linn, Mustvee vald, Jõgeva maakond.
- Sadama katastriüksuste maa-ala on 36 316 m². Kõigi sadamaga seotud katastriüksuste pindala on 79 024 m².
- Täpsem info lisas 2.



Joonis 22. Mustvee sadam asub katastriüksusel Pihkva tn 2x (kü tunnus 48501:004:0045), Pihkva tn 2u (kü tunnus 48501:004:0032), Pihkva tn 1a (kü tunnus 48501:006:0053), Pihkva tn 2y (kü tunnus 48501:004:0047), Pihkva tn 2 (kü tunnus 48501:004:0270), Pihkva tn 2v (kü tunnus 48501:004:0033), Pihkva tn 2g (kü tunnus 48601:001:0547), Pihkva tn 2s (kü tunnus 48601:001:0552), Pihkva tn 2m (kü tunnus 48601:001:0549), Pihkva tn 2q (kü tunnus 48601:001:0551) ja Pihkva tn 2p (kü tunnus 48601:001:0550) ning lisaks on sadama arendamisega seotud katastriüksused Mustvee jõepark P1 (kü tunnus 48501:001:0065), Kalda tn 5 // Umb tn 9a // Mustvee jõepark P2 (kü tunnus 48501:001:0066), Mustvee jõepark P3 (kü tunnus 48501:001:0067) ja Pihkva tn 2j (kü tunnus 48601:001:0548). Kõigi sadamaga seotud katastriüksuste pindala on 79 024 m² (sinine). Sadama katastriüksuste maa-ala on 36 316 m² (roheline). Sadamaregistri andmetel (seisuga 24.11.2021) on sadama maa-ala pindala 8416,7 m² (Maa-amet, 24.11.2021)

2.2.4. Soo sadam

- Sadama liik: paadisadam.
- Sadama tüüp: kinnine sadam.
- Soo sadam on registreeritud väikesadam:
<https://www.sadamaregister.ee/sadam/372>.
- Sadama asukoht: Ennuaadu (kü tunnus 57601:002:0053), Ranna küla, Peipsiääre vald, Tartu maakond.
- Sadama maa-ala pindala: 36 054,9 m².
- Sadama pidaja on Olev Rätsep: +372 565 3250, olevratsep@gmail.com.
- Täpsem info lisas 2.



Joonis 23. Soo sadam asub katastriüksusel Ennuaadu (kü tunnus 57601:002:0053), sadama maa-ala pindala on 36 054,9 m² (Maa-amet, 24.11.2021)

2.2.5. Pusi väikesadam

- Sadama liik: paadisadam.
- Sadama tüüp: kinnine sadam.
- Pusi väikesadam on registreeritud väikesadam:
<https://www.sadamaregister.ee/sadam/369>.
- Sadama asukoht: Pusila (kü tunnus 12601:001:0231), Pusi küla, Peipsiääre vald, Tartu maakond.
- Sadama maa-ala pindala: 4000 m², sadamaregistri andmetel (seisuga 24.11.2021) 6560,7 m².
- Sadama pidaja on OÜ Kaldar: +372 503 4729, jannotomson@gmail.com.
- Täpsem info lisas 2.



Joonis 24. Pusi väikesadam asub katastriüksusel Pusila (kü tunnus 12601:001:0231), sadama katastriüksuse (sinine) ja sadamaregistri andmetel (seisuga 24.11.2021) ka sadama maa-ala (roheline) pindala on 6560,7 m² (Maa-amet, 24.11.2021)

2.2.6. Võõpsu sadam

- Sadama liik: paadisadam.
- Sadama tüüp: avalik sadam.
- Võõpsu sadam on registreeritud väikesadam:
<https://www.sadamaregister.ee/sadam/401>.
- Sadama asukoht: Vana-Sadama (kü tunnus 70703:005:0053), Võõpsu alevik, Räpina vald, Põlva maakond. Lisaks kavandatava arendustegevuse ala: Rannaniidu (kü tunnus 70703:005:0052), Võõpsu alevik, Räpina vald, Põlva maakond.
- Sadama katastriüksuse pindala: 7546 m². Kõigi sadamaga seotud katastriüksuste pindala: 20 782 m².
- Sadama pidaja on SA Räpina Sadamad ja Puhkealad: +372 5251 225, info@rapinasadam.ee.
- Täpsem info lisas 2.



Joonis 25. Võõpsu sadam asub katastriüksusel Vana-Sadama (kü tunnus 70703:005:0053) ja lisaks on sadamaga seotud katastriüksus Rannaniidu (kü tunnus 70703:005:0052). Sadama katastriüksuse pindala on 7546 m². Kõigi sadamaga seotud katastriüksuste pindala on 20 782 m² (Maa-amet, 24.11.2021)

2.2.7. Võõpsu külasadam

- Sadama liik: paadisadam.
- Sadama tüüp: avalik sadam.
- Võõpsu külasadam on registreeritud väikesadam:
<https://www.sadamaregister.ee/sadam/3811>.
- Sadama asukoht: Silla tn 3 // Võõpsu tsässon (kü tunnus 46503:001:0133), Võõpsu küla, Setomaa vald, Võru maakond.
- Sadama maa-ala pindala: 3314,2 m².
- Sadama pidaja on MTÜ Võõpsu Külasadam: +372 515 3793, enn051@hotmail.ee.
- Täpsem info lisas 2.



Joonis 26. Võõpsu külasadam asub katastriüksusel Silla tn 3 // Võõpsu tsässon (kü tunnus 46503:001:0133), sadama maa-ala pindala on 3314,2 m² (Maa-amet, 24.11.2021)

2.2.8. Värskasadam

- Sadama liik: paadisadam.
- Sadama tüüp: avalik sadam.
- Värskasadam on registreeritud väikesadam:
<https://www.sadamaregister.ee/sadam/6600>.
- Sadama asukoht: Allika tn 15 (kü tunnus 93401:003:0074) ja Allika tn 13 (kü tunnus 93401:003:0044), Värskasalevik, Setomaa vald, Võru maakond.
- Sadama maa-ala pindala: 1646,3 m².
- Sadama pidaja on Seto Line Reisid OÜ: +372 503 7616, info@setoline.ee.
- Veebileht: www.setoline.ee/.
- Täpsem info lisas 2.



Joonis 27. Värskasadam asub katastriüksusel Allika tn 15 (kü tunnus 93401:003:0074) ja Allika tn 13 (kü tunnus 93401:003:0044), sadama maa-ala pindala on 1646,3 m² (Maa-amet, 24.11.2021)

2.3. TEISED SADAMAD

2.3.1. Vasknarva uussadam

- Vasknarva uussadam on registreeritud väikesadam:
<https://www.sadamaregister.ee/sadam/393>.
- Sadama asukoht: Sõrenetsi tee 90 (kü tunnus 12201:002:0363), Vasknarva küla, Alutaguse vald, Ida-Viru maakond.
- Sadama maa-ala pindala: 10 843,8 m².
- Sadama pidaja on Peipsi Trade LTD OÜ: +372 515 1976, indekovara@gmail.com.



Joonis 28. Vasknarva uussadam asub katastriüksusel Sõrenetsi tee 90 (kü tunnus 12201:002:0363), sadama maa-ala pindala on 10 843,8 m² (Maa-amet, 24.11.2021)

2.3.2. Remniku vanasadam

- Remniku vanasadam on registreeritud väikesadam:
<https://www.sadamaregister.ee/sadam/343>.
- Sadama asukoht: Vanakooli tee 8 (kü tunnus 12201:002:0069), Remniku küla, Alutaguse vald, Ida-Viru maakond.
- Sadama maa-ala pindala: 20 540,9 m².
- Sadama pidaja on Karumetsa OÜ: +372 5333 2188, paulkarberg@gmail.com.



Joonis 29. Remniku vanasadam asub katastriüksusel Vanakooli tee 8 (kü tunnus 12201:002:0069), sadama maa-ala pindala on 20 540,9 m² (Maa-amet, 24.11.2021)

2.3.3. Kallaste rannasadam

- Kallaste rannasadam on registreeritud väikesadam:
<https://www.sadamaregister.ee/sadam/202>.
- Sadama asukoht: Tööstuse tn 10 (kü tunnus 27901:001:0096), Tööstuse tänav 10 juurdelõige 1 (kü tunnus 27901:001:0200) ja Tööstuse tänav 10 juurdelõige 2 (kü tunnus 27901:001:0199), Kallaste linn, Peipsiääre vald, Tartu maakond.
- Sadama maa-ala pindala: 7891,4 m².
- Sadama pidaja on Peipsi Trade LTD OÜ: +372 515 1976, indekovara@gmail.com.



Joonis 30. Kallaste rannasadam asub katastriüksusel Tööstuse tn 10 (kü tunnus 27901:001:0096), Tööstuse tänav 10 juurdelõige 1 (kü tunnus 27901:001:0200) ja Tööstuse tänav 10 juurdelõige 2 (kü tunnus 27901:001:0199), sadama maa-ala pindala on 7891,4 m² (Maa-amet, 24.11.2021)

2.3.4. Kallaste paadisild

- Sadama asukoht: Tööstuse tn 9a (kü tunnus 27901:001:0197), Kallaste linn, Peipsiääre vald, Tartu maakond.
- Sadama katastriüksuse pindala: 16 652 m².



Joonis 31. Kallaste paadisild asub katastriüksusel Tööstuse tn 9a (kü tunnus 27901:001:0197), sadama katastriüksuse pindala on 16 652 m² (Maa-amet, 24.11.2021)

2.3.5. Saarepera sadam

- Saarepera sadam on registreeritud väikesadam:
<https://www.sadamaregister.ee/sadam/361>.
- Sadama asukoht: Saarepera sadam (kü tunnus 70701:002:0229), Linte küla, Räpina vald, Põlva maakond.
- Sadama katastriüksuse pindala: 17 100 m².
- Sadama pidaja on Räpina Vallavalitsus: +372 799 9500, vald@rapina.ee.

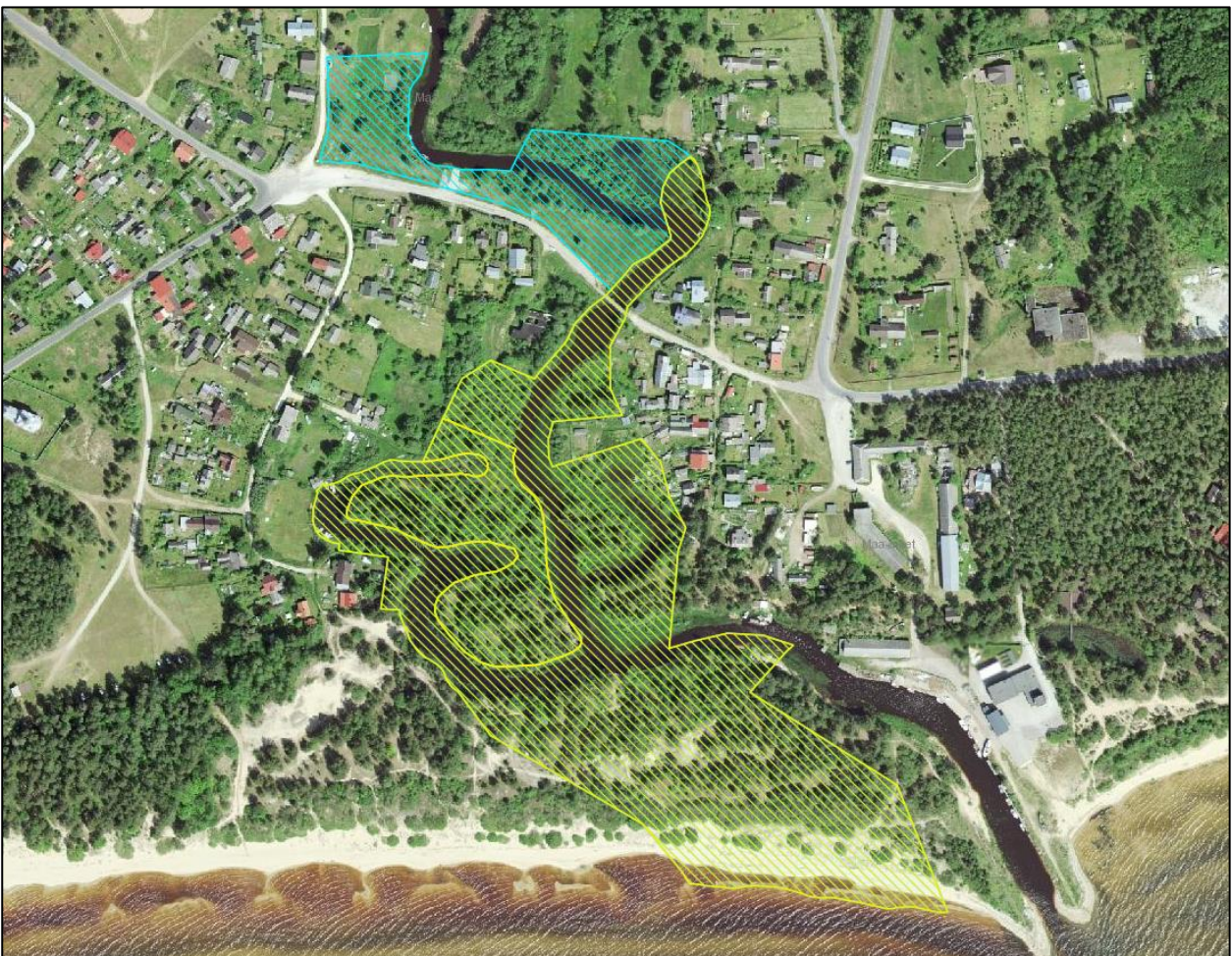


Joonis 32. Saarepera sadam asub katastriüksusel Saarepera sadam (kü tunnus 70701:002:0229), sadama katastriüksuse pindala on 17 100 m² (Maa-amet, 24.11.2021)

2.4. KAVANDATAVAD SADAMAD

2.4.1. Kavandatav Jõekalda paadisadam

- Sadama kavandaja: Alutaguse Vallavalitsus. Maa omandivorm: munitsipaalomand.
- Eeldatav sadama liik: multifunktsionaalne sadam (sh kalasadam).
- Sadama asukoht: Jõekalda (kü tunnus 12201:001:1015), Alajõe küla, Alutaguse vald, Ida-Viru maakond.
- Sadama katastriüksuse pindala: 14 562 m².
- Sadama juurde kavandatava puhke- ja virgestuse maa-ala asukoht: Lautri (kü tunnus 12201:001:0576) ja Jõeääre (kü tunnus 13001:001:1052), Alajõe küla, Alutaguse vald, Ida-Viru maakond.
- Sadama juurde kavandatava puhke- ja virgestuse maa-ala pindala: 75 092 m².
- Täpsem info lisas 2.



Joonis 33. Jõekalda paadisadam on kavandatud katastriüksusele Jõekalda (kü tunnus 12201:001:1015), sadama katastriüksuse pindala on 14 562 m² (sinine). Sadama juurde on puhke- ja virgestuse maa-ala kavandatud katastriüksusele Lautri (kü tunnus 12201:001:0576) ja Jõeääre (kü tunnus 13001:001:1052), maa-ala pindala on 75 092 m² (kollane) (Maa-amet, 24.11.2021)

2.4.2. Kavandatav Lohusuu sadam

- Sadama kavandaja: Mustvee Vallavalitsus. Maa omandivorm: munitsipaalomand.
- Eeldatav sadama liik: paadisadam.
- Sadama asukoht: Tartu mnt 8 (kü tunnus 42001:001:0597), Tartu mnt 10 (kü tunnus 42001:001:0596), Puhkeala sadam (kü tunnus 42001:001:0598) ja Tartu mnt 12 (kü tunnus 42001:001:0593), Lohusuu alevik, Mustvee vald, Jõgeva maakond.
- Sadamaga seotud katastriüksuste pindala: 59 907 m².
- Täpsem info lisas 2.



Joonis 34. Lohusuu alevikus on sadam kavandatud katastriüksusele Tartu mnt 8 (kü tunnus 42001:001:0597), Tartu mnt 10 (kü tunnus 42001:001:0596), Puhkeala sadam (kü tunnus 42001:001:0598) ja Tartu mnt 12 (kü tunnus 42001:001:0593), sadamaga seotud katastriüksuste pindala on 59 907 m² (Maa-amet, 24.11.2021)

2.4.3. Kavandatav Omedu sadam

- Sadama kavandaja: Mustvee Vallavalitsus. Maa omandivorm: riigiomand.
- Eeldatav sadama liik: paadisadam.
- Sadama asukoht: Kalasadam (kü tunnus 65701:001:0531), Omedu küla, Mustvee vald, Jõgeva maakond.
- Sadama katastriüksuse pindala: 30 900 m².
- Täpsem info lisas 2.



Joonis 35. Omedu külas on sadam kavandatud katastriüksusele Kalasadam (kü tunnus 65701:001:0531), mille pindala on 30 900 m² (Maa-amet, 29.11.2021)

2.4.4. Kavandatav Beresje sadam

- Sadama kavandaja: Setomaa Vallavalitsus. Maa omandivorm: munitsipaalomand.
- Eeldatav sadama liik: paadisadam.
- Sadama asukoht: Navoloki tn 3 (kü tunnus 46501:002:0095), Beresje küla, Setomaa vald, Võru maakond.
- Sadama katastriüksuse pindala: 7052 m².
- Täpsem info lisas 2.



Joonis 36. Beresje sadam on kavandatud katastriüksusele Navoloki tn 3 (kü tunnus 46501:002:0095), mille pindala on 7052 m² (Maa-amet, 24.11.2021)

2.4.5. Kavandatav Lobotka sadam

- Sadama kavandaja: Setomaa Vallavalitsus. Maa omandivorm: munitsipaalomand.
- Eeldatav sadama liik: paadisadam.
- Sadama asukoht: Tonja tee 27 // Sadama (kü tunnus 93401:001:0087), Lobotka küla, Setomaa vald, Võru maakond.
- Sadama katastriüksuse pindala: 2197 m².
- Täpsem info lisas 2.

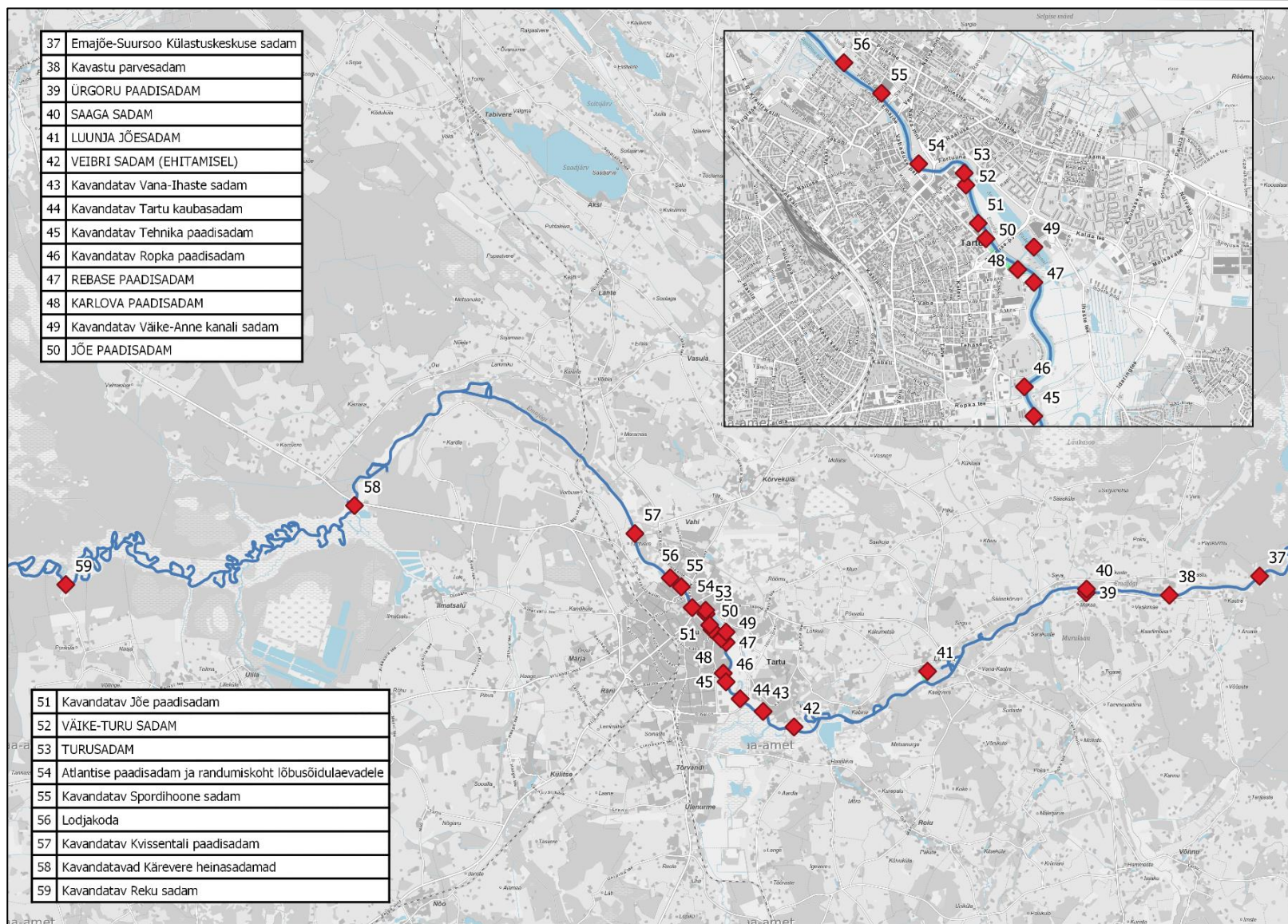


Joonis 37. Lobotka sadam on kavandatud katastriüksusele Tonja tee 27 // Sadama (kü tunnus 93401:001:0087), mille pindala on 2197 m² (Maa-amet, 24.11.2021)

3. EMAJÕE SADAMAD

Tabel 2. Emajõe äärsed sadamad ja kavandatavad väikesadamad

Nr	Sadama nimi	Sadamaregistri viide	Sadamakood
37	Kavastu parvesadam		
38	Emajõe-Suursoo Külustuskeskuse sadam		
39	ÜRGORU PAADISADAM	https://www.sadamaregister.ee/sadam/2669	EE URG
40	SAAGA SADAM	https://www.sadamaregister.ee/sadam/1966	EE SGS
41	LUUNJA JÕESADAM	https://www.sadamaregister.ee/sadam/3934	EE LUN
42	VEIBRI SADAM (EHITAMISEL)	https://www.sadamaregister.ee/sadam/3870	EE VEI
43	Kavandatav Vana-lhaste sadam		
44	Kavandatav Tartu kaubasadam		
45	Kavandatav Tehnika paadisadam		
46	Kavandatav Ropka paadisadam		
47	REBASE PAADISADAM	https://www.sadamaregister.ee/sadam/342	EE RBS
48	KARLOVA PAADISADAM	https://www.sadamaregister.ee/sadam/1403	EE KAP
49	Kavandatav Väike-Anne kanali sadam		
50	JÕE PAADISADAM	https://www.sadamaregister.ee/sadam/1939	EE JEP
51	Kavandatav Jõe paadisadam		
52	VÄIKE-TURU SADAM	https://www.sadamaregister.ee/sadam/400	EE VTR
53	TURUSADAM	https://www.sadamaregister.ee/sadam/2133	EE TRU
54	Atlantise paadisadam ja randumiskoht lõbusõidulaevadele		
55	Kavandatav Spordihoone sadam		
56	Lodjakoda		
57	Kavandatav Kvissentali paadisadam		
58	Kavandatav Kärevere heinasadamad Emajõe parem- ja vasakkaldal		
59	Kavandatav Reku sadam		



Joonis 38. Emajõe äärsed sadamad ja kavandatavad väikesadamad (aluskaart: Maa-amet, 29.11.2021; sadamaregistri andmed: Maa-amet, 20.09.2021)

3.1. KALASADAMAD

3.1.1. Veibri sadam

- Sadama liik: multifunktsionaalne sadam (sh kalasadam).
- Veibri sadam on registreeritud väikesadam:
<https://www.sadamaregister.ee/sadam/3870>.
- Sadama asukoht: Jõekaare tee 15 (kü tunnus 43201:003:0444), Veibri küla, Luunja vald, Tartu maakond.
- Sadama maa-ala pindala: 8804,4 m².
- Sadama pidaja on MTÜ Veibri Sadam: +372 5918 7171; info@alrey.ee, andrey.uafg@gmail.com.
- Täpsem info lisas 2.



Joonis 39. Veibri sadam asub katastriüksusel Jõekaare tee 15 (kü tunnus 43201:003:0444), sadama maa-ala pindala on 8804,4 m² (Maa-amet, 30.11.2021)

3.2. HUVISADAMAD

3.2.1. Kavastu parvesadam

- Sadama liik: reisi- ja külalissadam.
- Sadama tüüp: avalik sadam.
- Sadama asukoht: Parve tee (kü tunnus 43201:001:1436), Kavastu küla, Luunja vald, Tartu maakond.
- Sadama pidaja on SA Luunja Jõesadam: +372 516 6213, sadam@luunja.ee.
- Täpsem info lisas 2.



Joonis 40. Kavastu parvesadam asub katastriüksusel Parve tee (kü tunnus 43201:001:1436) (Maa-amet, 24.11.2021)

3.2.2. Emajõe-Suursoo Külustuskeskuse sadam

- Sadama liik: reisi- ja külalissadam.
- Sadama tüüp: avalik sadam.
- Sadama asukoht: Kantsi katastriüksusel (kü tunnus 43203:002:0318), Kavastu küla, Luunja vald, Tartu maakond.
- Sadama katastriüksuse pindala: 70 000 m².
- Sadama pidaja on SA Luunja Jõesadam: +372 516 6213, sadam@luunja.ee.
- Täpsem info lisas 2.



Joonis 41. Emajõe-Suursoo Külustuskeskuse sadam asub katastriüksusel Kantsi (kü tunnus 43203:002:0318), sadama katastriüksuse pindala on 70 000 m² (Maa-amet, 29.11.2021)

3.2.3. Ürgoru paadisadam

- Ürgoru paadisadam on registreeritud väikesadam:
<https://www.sadamaregister.ee/sadam/2669>.
- Sadama asukoht: Ürgoru tn 8 (kü tunnus 29101:001:0549) ja Ürgoru tn 8a (kü tunnus 29101:001:0550), Veskimäe küla, Kastre vald, Tartu maakond.
- Sadama maa-ala pindala: 10 557,4 m².
- Sadama pidaja on OÜ Ürgoru Paadisadam: +372 526 6794, info@urgoru.ee.
- Veebileht: www.urgoru.ee.



Joonis 42. Ürgoru paadisadam asub katastriüksusel Ürgoru tn 8 (kü tunnus 29101:001:0549) ja Ürgoru tn 8a (kü tunnus 29101:001:0550) (sinine), sadama maa-ala pindala on 10 557,4 m² (roheline) (Maa-amet, 24.11.2021)

3.2.4. Saaga sadam

- Saaga sadam on registreeritud väikesadam:
<https://www.sadamaregister.ee/sadam/1966>.
- Sadama asukoht: Saaga tee 9c (kü tunnus 43203:001:0278), Saaga tee 9 (kü tunnus 43203:001:0156) ja Saaga tee 9a (kü tunnus 43203:001:0273), Kikaste küla, Luunja vald, Tartu maakond.
- Sadama maa-ala pindala: 13 151,7 m².
- Sadama pidaja on Silvernet Group OÜ: +372 502 5024, urmas@silvernet.eu.
- Veebileht: www.saaga.ee.



Joonis 43. Saaga sadam asub katastriüksusel Saaga tee 9c (kü tunnus 43203:001:0278), Saaga tee 9 (kü tunnus 43203:001:0156) ja Saaga tee 9a (kü tunnus 43203:001:0273) (sinine), sadama maa-ala pindala on 13 151,7 m² (roheline) (Maa-amet, 24.11.2021)

3.2.5. Luunja jõesadam

- Sadama liik: reisi- ja külalissadam.
- Sadama tüüp: avalik sadam.
- Luunja jõesadam on registreeritud väikesadam:
<https://www.sadamaregister.ee/sadam/3934>.
- Sadama asukoht: Aedniku tn 10b (kü tunnus 43201:001:1581), Aedniku tn 10a (kü tunnus 43201:001:1690), Aedniku tn 10 (kü tunnus 43201:001:1578) ja Jõesadama tn 10 (kü tunnus 43202:004:0032), Luunja alevik, Luunja vald, Tartu maakond.
- Sadama maa-ala pindala: 107 213,2 m².
- Sadama pidaja on SA Luunja Jõesadam: +372 516 6213, sadam@luunja.ee.
- Veebileht: <https://luunja.ee/web/sa-luunja-joesadam/>.
- Täpsem info lisas 2.



Joonis 44. Luunja jõesadam asub katastriüksusel Aedniku tn 10b (kü tunnus 43201:001:1581), Aedniku tn 10a (kü tunnus 43201:001:1690), Aedniku tn 10 (kü tunnus 43201:001:1578) ja Jõesadama tn 10 (kü tunnus 43202:004:0032), sadama maa-ala pindala on 107 213,2 m² (Maa-amet, 24.11.2021)

3.2.6. Rebase paadisadam

- Sadama liik: paadisadam. Arendustegevusega kavandatav sadama liik: kodusadam.
- Sadama tüüp: kinnine sadam.
- Rebase paadisadam on registreeritud väikesadam: <https://www.sadamaregister.ee/sadam/342>.
- Sadama asukoht: Rebase tn 27b (kü tunnus 79508:080:0006), Tartu linn, Tartu linn, Tartu maakond.
- Sadama maa-ala pindala: 1601,6 m².
- Sadama pidaja on MTÜ Tartu Rebase Paadisadam (kuni 31.07.2025): +372 502 3176; rebasepaadisadam@gmail.com, mrennu@gmail.com.
- Täpsem info lisas 2.



Joonis 45. Rebase paadisadam asub katastriüksusel Rebase tn 27b (kü tunnus 79508:080:0006) (sinine), sadama maa-ala pindala on 1601,6 m² (roheline). Kollasega on tähistatud Tartu linna üldplaneeringus (2021) määratud sadama maa-ala (Maa-amet, 21.12.2021)

3.2.7. Karlova paadisadam

- Sadama liik: kodusadam.
- Sadama tüüp: avalik sadam.
- Karlova paadisadam on registreeritud väikesadam:
<https://www.sadamaregister.ee/sadam/1403>.
- Sadama asukoht: Rebase tn 18 (kü tunnus 79508:052:0007), Rebase tn 22 (kü tunnus 79508:072:0001) ja Rebase tn 22 (kü tunnus 79508:052:0006), Tartu linn, Tartu linn, Tartu maakond.
- Sadama maa-ala pindala: 23 867,50 m².
- Sadama pidaja on Seto Line Reisid OÜ (kuni 31.10.2026): +372 503 7616, info@setoline.ee.
- Veebileht: www.setoline.ee.
- Täpsem info lisas 2.



Joonis 46. Karlova paadisadam asub katastriüksusel Rebase tn 18 (kü tunnus 79508:052:0007), Rebase tn 22 (kü tunnus 79508:072:0001) ja Rebase tn 22 (kü tunnus 79508:052:0006) (sinine), sadama maa-ala pindala on 23 867,50 m² (roheline). Kollasega on tähistatud Tartu linna üldplaneeringus (2021) määratud sadama maa-ala (Maa-amet, 21.12.2021)

3.2.8. Jõe paadisadam

- Sadama liik: paadisadam.
- Sadama tüüp: kinnine sadam.
- Jõe paadisadam on registreeritud väikesadam:
<https://www.sadamaregister.ee/sadam/1939>.
- Sadama asukoht: Turu tn 18a (kü tunnus 79508:046:0003), Tartu linn, Tartu linn, Tartu maakond.
- Sadama maa-ala pindala: 374,6 m².
- Sadama pidaja on MTÜ Paadisadam Jõe: +372 512 3433, paadisadam@gmail.com.
- Täpsem info lisas 2.



Joonis 47. Jõe sadam asub katastriüksusel Turu tn 18a (kü tunnus 79508:046:0003), sadama maa-ala pindala on 374,6 m² (roheline). Kollasega on tähistatud Tartu linna üldplaneeringus (2021) määratud sadama maa-ala (Maa-amet, 21.12.2021)

3.2.9. Väike-Turu sadam

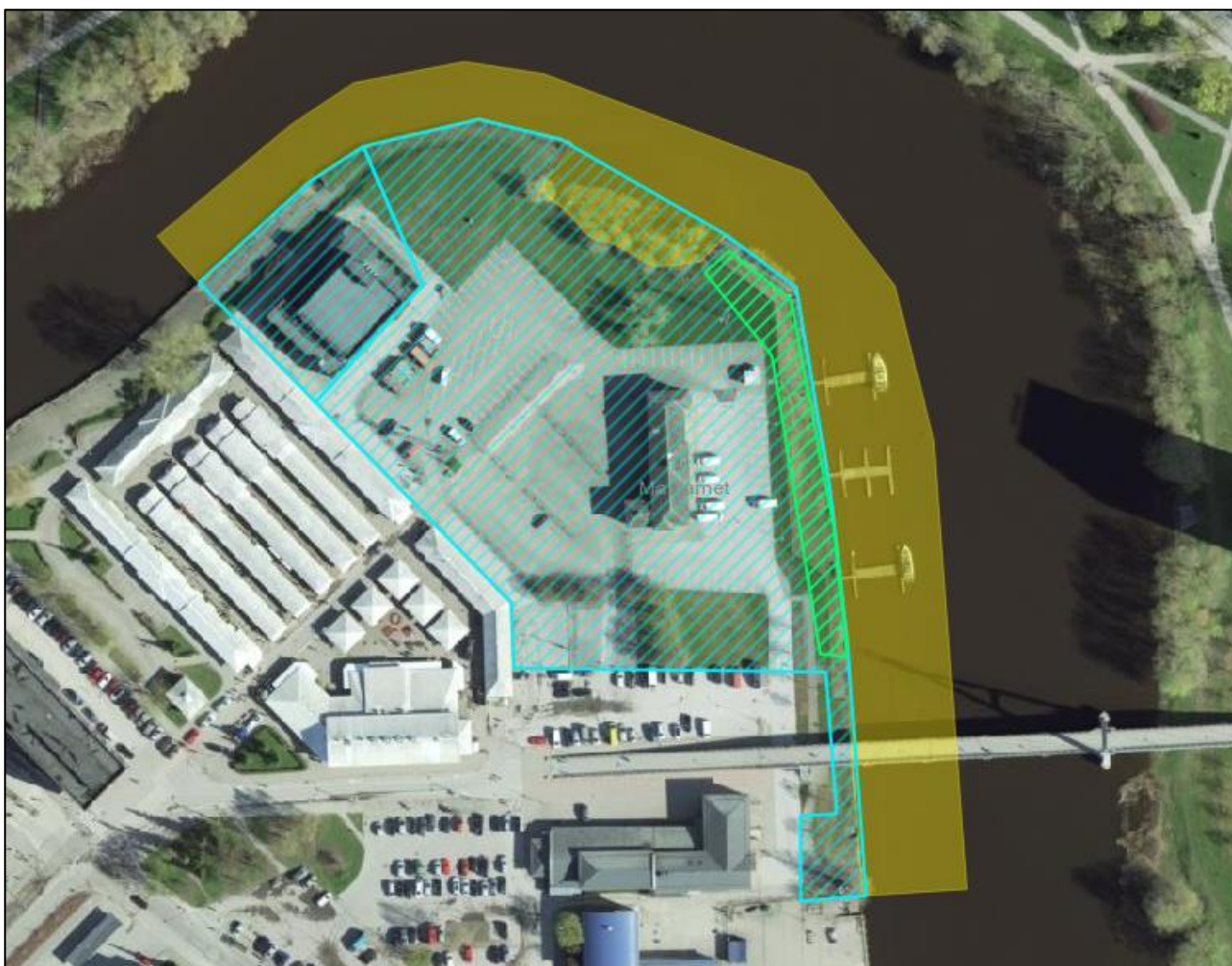
- Sadama tüüp: kinnine sadam.
- Väike-Turu sadam on registreeritud väikesadam:
<https://www.sadamaregister.ee/sadam/400>.
- Sadama asukoht: Väike-Turu tn 10 (kü tunnus 79507:049:0008), Tartu linn, Tartu linn, Tartu maakond.
- Sadama katastriüksuse pindala: 3009 m².
- Sadama pidaja on Transpordiamet: +372 620 1200, info@transpordiamet.ee.
- Täpsem info lisas 2.



Joonis 48. Väike-Turu sadam asub katastriüksusel Väike-Turu tn 10 (kü tunnus 79507:049:0008), sadama katastriüksuse pindala on 3009 m² (sinine). Sadamaregistri andmetel (seisuga 24.11.2021) on sadama maa-ala pindala 4812,8 m² (roheline) (Maa-amet, 24.11.2021)

3.2.10. Turusadam

- Sadama liik: paadisadam.
- Sadama tüüp: kinnine sadam.
- Turusadam on registreeritud väikesadam:
<https://www.sadamaregister.ee/sadam/2133>.
- Sadama asukoht: Soola tn 5 (kü tunnus 79507:049:0005) ja Soola tn 5b (kü tunnus 79507:049:0009), Tartu linn, Tartu linn, Tartu maakond.
- Sadama maa-ala pindala: 1011,1 m².
- Sadama pidaja on MTÜ Sadamaklubi ja LHM Varad OÜ (kuni 01.12.2022): +372 5693 9149, kristjan@sulase.ee.
- Täpsem info lisas 2.



Joonis 49. Turusadam asub katastriüksusel Soola tn 5 (kü tunnus 79507:049:0005) ja Soola tn 5b (kü tunnus 79507:049:0005) (sinine). Sadamaregistri andmetel (seisuga 24.11.2021) on sadama maa-ala pindala 1011,1 m² (roheline). Kollasega on tähistatud Tartu linna üldplaneeringus (2021) määratud sadama maa-ala (Maa-amet, 21.12.2021)

3.2.11. Atlantise paadisadam ja randumiskoht lõbusõidulaevadele

- Sadama asukoht: Narva mnt 2g (kü tunnus 79301:001:0787), Tartu linn, Tartu linn, Tartu maakond.
- Tartu linna üldplaneeringus (2021) määratud sadama maa-ala pindala: 1561 m².
- Täpsem info lisas 2.



Joonis 50. Atlantise paadisadam ja randumiskoht asub katastriüksusel Narva mnt 2g (kü tunnus 79301:001:0787) (sinine). Tartu linna üldplaneeringus (2021) määratud sadama maa-ala pindala on 1561 m² (kollane) (Maa-amet, 21.12.2021)

3.2.12. Lodjakoda

- Sadama liik: reisi- ja külalissadam.
- Sadama tüüp: avalik sadam.
- Sadama asukoht: Ujula tn 98 (kü tunnus 79514:002:0014), Tartu linn, Tartu linn, Tartu maakond.
- Sadama katastriüksuse pindala: 23 273 m². Tartu linna üldplaneeringus (2021) määratud sadama maa-ala pindala: 15 468 m².
- Sadama pidaja on MTÜ Emajõe Lodjaselts (kuni 31.07.2030):+372 551 8386, info@lodi.ee.
- Täpsem info lisas 2.



Joonis 51. Lodjakoda asub katastriüksusel Ujula tn 98 (kü tunnus 79514:002:0014), sadama katastriüksuse pindala on 23 273 m² (sinine). Tartu linna üldplaneeringus (2021) määratud sadama maa-ala pindala on 15 468 m² (kollane) (Maa-amet, 13.12.2021)

3.3. KAVANDATAVAD SADAMAD

3.3.1. Kavandatav Vana-lhaste sadam

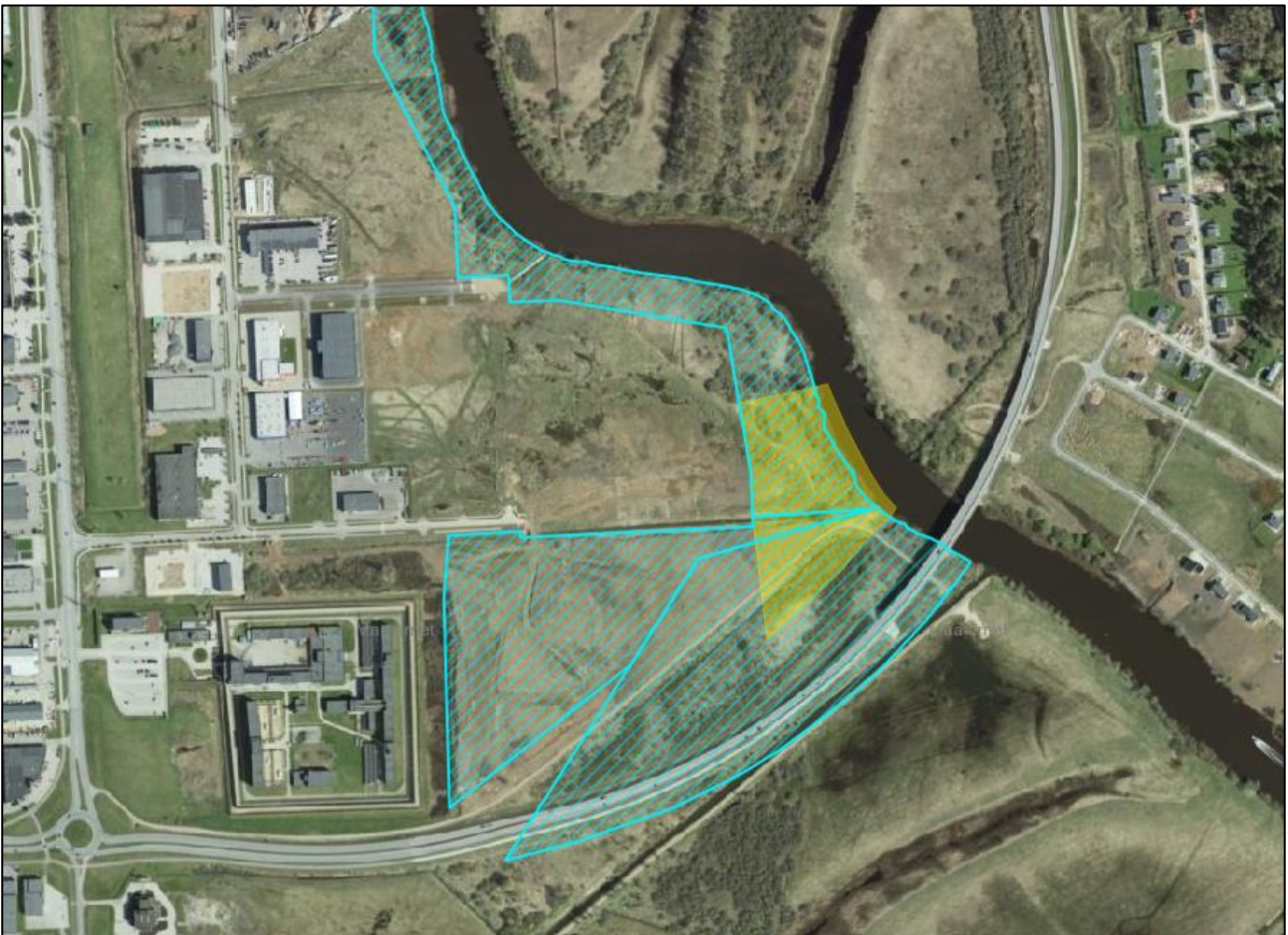
- Sadama kavandaja: Tartu Linnavalitsus. Maa omandivorm: munitsipaalomand.
- Eeldatav sadama liik: multifunktsionaalne sadam.
- Sadama asukoht: Raeremmelga tn 15 (kü tunnus 79301:001:0097), Tartu linn, Tartu linn, Tartu maakond.
- Sadama katastriüksuse pindala: 14 451 m².
- Täpsem info lisas 2.



Joonis 52. Vana-lhaste sadam on kavandatud katastriüksusele Raeremmelga tn 15 (kü tunnus 79301:001:0097), mille pindala on 14 451 m² (Maa-amet, 24.11.2021)

3.3.2. Kavandatav Tartu kaubasadam

- Sadama kavandaja: Tartu Linnavalitsus. Maa omandivorm: munitsipaalomand.
- Eeldatav sadama liik: multifunktsionaalne sadam.
- Sadama asukoht: Tehnika tn 16a (kü tunnus 79301:001:0964), Turu tn 56a (kü tunnus 79301:001:0967) ja Idaringtee T3 (kü tunnus 94901:006:0785), Tartu linn, Tartu linn, Tartu maakond.
- Tartu linna üldplaneeringus (2021) määratud sadama maa-ala pindala: 34 943 m².
- Täpsem info lisas 2.



Joonis 53. Tartu kaubasadam on kavandatud katastriüksusele Tehnika tn 16a (kü tunnus 79301:001:0964), Turu tn 56a (kü tunnus 79301:001:0967) ja Idaringtee T3 (kü tunnus 94901:006:0785) (sinine). Tartu linna üldplaneeringus (2021) määratud sadama maa-ala pindala on 34 943 m² (kollane) (Maa-amet, 21.12.2021)

3.3.3. Kavandatav Tehnika paadisadam

- Sadama kavandaja: Tartu Linnavalitsus. Maa omandivorm: eraomand.
- Eeldatav sadama liik: multifunktsionaalne sadam.
- Sadama asukoht: Tehnika tn 12 (kü tunnus 79511:009:0016), Tartu linn, Tartu linn, Tartu maakond.
- Tartu linna üldplaneeringus (2021) määratud sadama maa-ala pindala: 10 115 m².
- Täpsem info lisas 2.



Joonis 54. Tehnika paadisadam on kavandatud katastriüksusele Tehnika tn 12 (kü tunnus 79511:009:0016) (sinine). Tartu linna üldplaneeringus (2021) määratud sadama maa-ala pindala on 10 115 m² (kollane) (Maaamet, 21.12.2021)

3.3.4. Kavandatav Ropka paadisadam

- Sadama kavandaja: Tartu Linnavalitsus. Maa omandivorm: eraomand.
- Eeldatav sadama liik: multifunktsionaalne sadam.
- Sadama asukoht: Ropka tee 29 (kü tunnus 79511:001:0010), Tartu linn, Tartu linn, Tartu maakond.
- Tartu linna üldplaneeringus (2021) määratud sadama maa-ala pindala: 10 150 m².
- Täpsem info lisas 2.



Joonis 55. Ropka paadisadam on kavandatud katastriüksusele Ropka tee 29 (kü tunnus 79511:001:0010) (sinine). Tartu linna üldplaneeringus (2021) määratud sadama maa-ala pindala on 10 150 m² (kollane) (Maaamet, 21.12.2021)

3.3.5. Kavandatav Väike-Anne kanali sadam

- Sadama kavandaja: Tartu Linnavalitsus. Maa omandivorm: munitsipaalomand.
- Eeldatav sadama liik: külalissadam.
- Sadama asukoht: Ihaste tee 7b (kü tunnus 79301:001:0035), Tartu linn, Tartu linn, Tartu maakond.
- Tartu linna üldplaneeringus (2021) määratud sadama maa-ala pindala: 32 847 m².
- Täpsem info lisas 2.



Joonis 56. Väike-Anne kanali sadam on kavandatud katastriüksusele Ihaste tee 7b (kü tunnus 79301:001:0035) (sinine). Tartu linna üldplaneeringus (2021) määratud sadama maa-ala pindala on 32 847 m² (kollane) (Maaamet, 21.12.2021)

3.3.6. Kavandatav Jõe paadisadam

- Sadama kavandaja: Tartu Linnavalitsus. Maa omandivorm: munitsipaalomand.
- Eeldatav sadama liik: külalissadam või kodusadam.
- Sadama asukoht: Turu tn 20 (kü tunnus 79501:002:0075), Tartu linn, Tartu linn, Tartu maakond.
- Sadama katastriüksuse pindala: 4406 m².
- Täpsem info lisas 2.



Joonis 57. Jõe paadisadam on kavandatud katastriüksusele Turu tn 20 (kü tunnus 79501:002:0075), mille pindala on 4406 m² (sinine). Kollasega on tähistatud Tartu linna üldplaneeringus (2021) määratud Jõe paadisadama maa-ala (Maa-amet, 21.12.2021)

3.3.7. Kavandatav Spordihoone sadam

- Sadama kavandaja: Tartu Linnavalitsus.
- Eeldatav sadama liik: kodusadam.
- Sadama asukoht: Emajõgi V3 katastriüksus (kü tunnus 79301:001:0673), Tartu linn, Tartu linn, Tartu maakond (Ujula tn 4 katastriüksusel (kü tunnus 79514:038:0003) asuva Tartu Ülikooli spordihoone läheduses).
- Tartu linna üldplaneeringus (2021) määratud sadama maa-ala pindala: 790 m².
- Täpsem info lisas 2.



Joonis 58. Spordihoone sadam on kavandatud Tartu Ülikooli spordihoone lähedusse katastriüksusele Emajõgi V3 (kü tunnus 79301:001:0673) (sinine). Tartu linna üldplaneeringus (2021) määratud sadama maa-ala pindala on 790 m² (kollane) (Maa-amet, 21.12.2021)

3.3.8. Kavandatav Kvissentali paadisadam

- Sadama kavandaja: Tartu Linnavalitsus. Maa omandivorm: munitsipaalomand.
- Eeldatav sadama liik: külalissadam või kodusadam.
- Sadama asukoht: Madruse tn 14 (kü tunnus 79514:036:0074) ja Kvissentali tee 9b (kü tunnus 79514:036:0073), Tartu linn, Tartu linn, Tartu maakond.
- Tartu linna üldplaneeringus (2021) määratud sadama maa-ala pindala: 15 507 m².
- Täpsem info lisas 2.



Joonis 59. Kvissentali paadisadam on kavandatud katastriüksusele Madruse tn 14 (kü tunnus 79514:036:0074) ja Kvissentali tee 9b (kü tunnus 79514:036:0073) (sinine). Tartu linna üldplaneeringus (2021) määratud sadama maa-ala pindala on 15 507 m² (kollane) (Maa-amet, 21.12.2021)

3.3.9. Kavandatavad Kärevere heinasadamad

- Sadama kavandaja: Tartu Linnavalitsus. Maa omandivorm: munitsipaalomand.
- Eeldatav sadama liik: külalissadam või multifunktsionaalne sadam.
- Sadama asukoht: Paremkalda (kü tunnus 83101:001:0524) ja Vasakkalda (kü tunnus 83101:001:0523), Ilmatsalu küla, Tartu linn, Tartu maakond.
- Sadamaga seotud katastriüksuste pindala: 41 608 m².
- Täpsem info lisas 2.



Joonis 60. Kärevere heinasadamad on kavandatud katastriüksusele Paremkalda (kü tunnus 83101:001:0524) ja Vasakkalda (kü tunnus 83101:001:0523), sadamaga seotud katastriüksuste pindala on 41 608 m² (Maa-amet, 24.11.2021)

3.3.10. Kavandatav Reku sadam

- Sadama kavandaja: Elva Vallavalitsus. Maa omandivorm: munitsipaalomand.
- Eeldatav sadama liik: külalissadam.
- Sadama asukoht: Reku sildumisala (kü tunnus 60501:001:0135), Poriküla, Elva vald, Tartu maakond.
- Sadama katastriüksuse pindala: 6212 m².
- Täpsem info lisas 2.

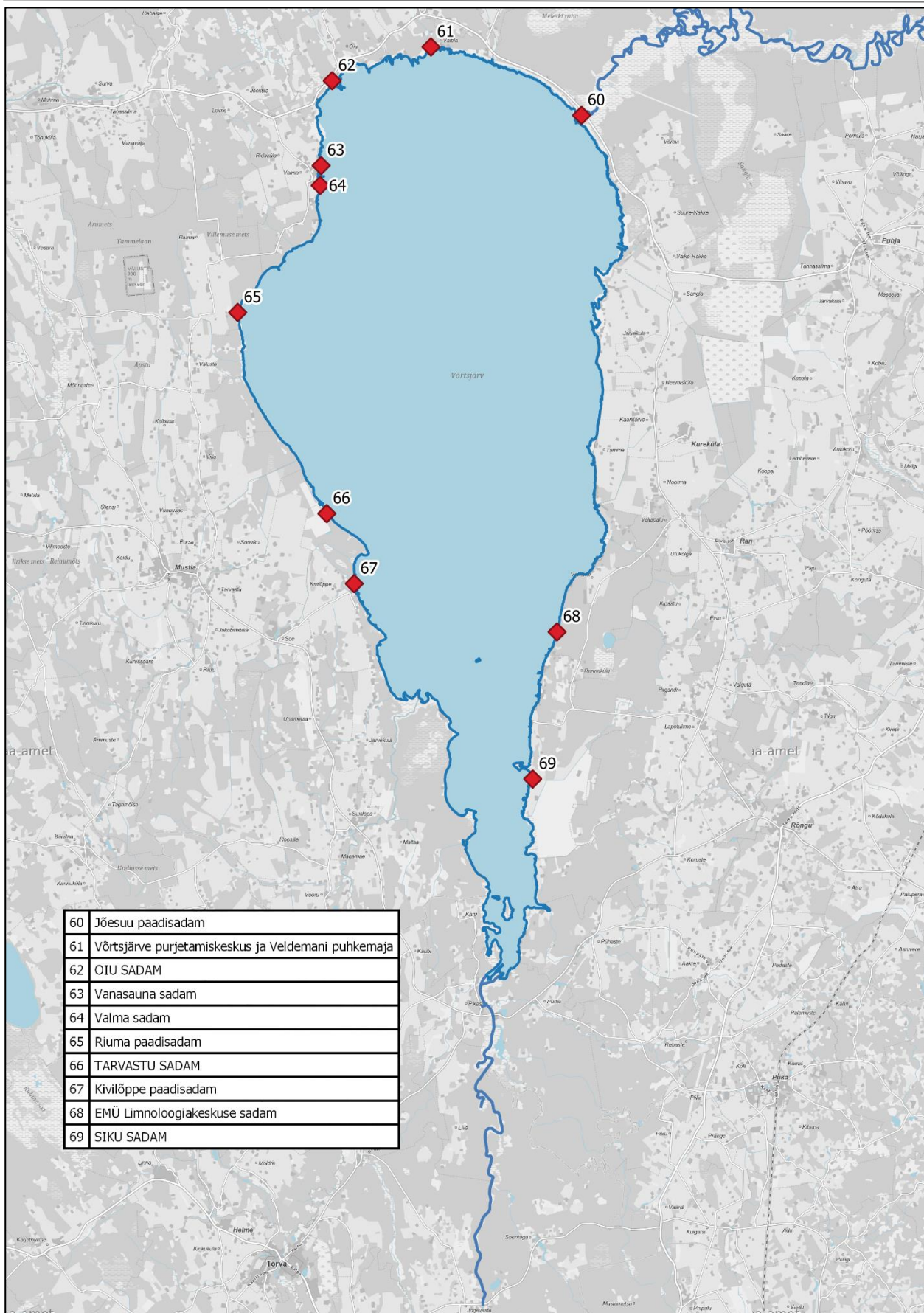


Joonis 61. Reku sadam on kavandatud katastriüksusele Reku sildumisala (kü tunnus 60501:001:0135), mille pindala on 6212 m² (Maa-amet, 24.11.2021)

4. VÕRTSJÄRVE JA VÄIKE-EMAJÕE SADAMAD

Tabel 3. Võrtsjärve ja Väike-Emajõe äärsed sadamad ning kavandatavad väikesadamad

Nr	Sadama nimi	Sadamaregistri viide	Sadamakood
60	Jõesuu paadisadam		
61	Võrtsjärve purjetamiskeskuse ja Veldemani puhkemaja sadam		
62	OIU SADAM	https://www.sadamaregister.ee/sadam/332	EE OIU
63	Vanasauna sadam		
64	Valma sadam		
65	Riuma paadisadam		
66	TARVASTU SADAM	https://www.sadamaregister.ee/sadam/1943	EE TRV
67	Kivilõppe paadisadam		
68	EMÜ Limnoloogiakeskuse sadam		
69	Siku sadam		



Joonis 62. Võrtsjärve ja Väike-Emajõe äärsed sadamad ning kavandatavad väikesadamad (aluskaart: Maa-amet, 29.11.2021; sadamaregistri andmed: Maa-amet, 20.09.2021)

4.1.1. Jõesuu paadisadam

- Sadama asukoht: Jõeääre tee 1 (kü tunnus 17101:001:1038), Verevi küla, Elva vald, Tartu maakond.
- Sadama katastriüksuse pindala: 8076 m².



Joonis 63. Jõesuu paadisadam asub katastriüksusel Jõeääre tee 1 (kü tunnus 17101:001:1038), mille pindala on 8076 m² (Maa-amet, 29.11.2021)

4.1.2. Võrtsjärve purjetamiskeskuse ja Veldemani puhkemaja sadam

- Sadama asukoht: Vesilinnu (kü tunnus 32801:001:0345), Vaibla küla, Viljandi vald, Viljandi maakond.
- Sadama katastriüksuse pindala: 3013 m².
- Veebileht: www.veldemani.ee.



Joonis 64. Võrtsjärve purjetamiskeskuse ja Veldemani puhkemaja sadam asub katastriüksusel Vesilinnu (kü tunnus 32801:001:0345), mille pindala on 3013 m² (Maa-amet, 30.11.2021)

4.1.3. Oiu sadam

- Oiu sadam on registreeritud väikesadam:
<https://www.sadamaregister.ee/sadam/332>.
- Sadama asukoht: Oiu-Võitööstuse (kü tunnus 32802:001:0118), Oiu küla, Viljandi vald, Viljandi maakond.
- Sadama maa-ala pindala: 72 770,9 m².
- Sadama pidaja on MTÜ Oiu Arendus: +372 506 6426; anmar@oiusadam.ee, romet@pleksor.ee.
- Veebileht: www.oiusadam.ee.



Joonis 65. Oiu sadam asub katastriüksusel Oiu-Võitööstuse (kü tunnus 32802:001:0118) (sinine), sadama maa-ala pindala on 72 771 m² (roheline) (Maa-amet, 24.11.2021)

4.1.4. Vanasauna sadam

- Sadama asukoht: Vanasauna sadam (kü tunnus 89801:001:0657), Valma küla, Viljandi vald, Viljandi maakond.
- Sadama katastriüksuse pindala: 13 209 m².



Joonis 66. Vanasauna sadam asub katastriüksusel Vanasauna sadam (kü tunnus 89801:001:0657)

4.1.5. Valma sadam

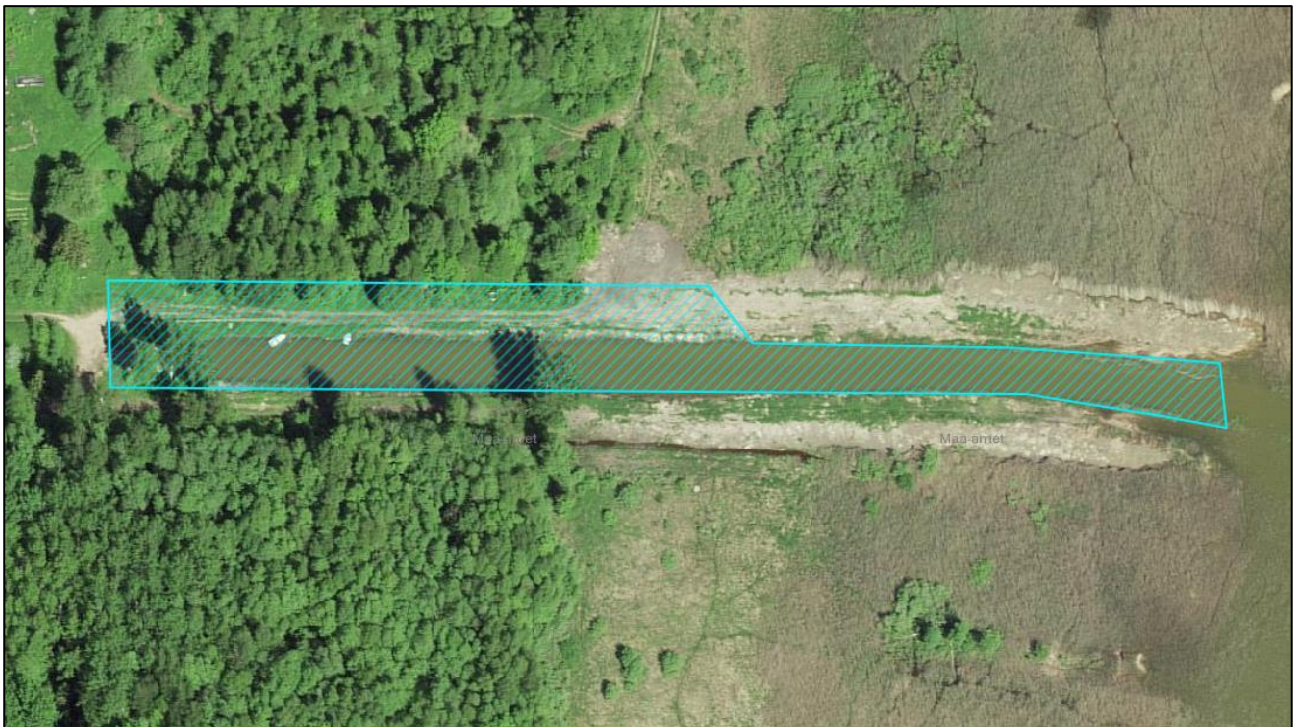
- Sadama asukoht: Kalapunkti (kü tunnus 89202:002:1030), Valma küla, Viljandi vald, Viljandi maakond.
- Sadama katastriüksuse pindala: 4501 m².



Joonis 67. Valma sadam asub katastriüksusel Kalapunkti (kü tunnus 89202:002:1030), mille pindala on 4501 m²

4.1.6. Riuma paadisadam

- Sadama asukoht: Riuma Paadisadam (kü tunnus 89901:001:1500), Riuma küla, Viljandi vald, Viljandi maakond.
- Sadama katastriüksuse pindala: 4561 m².



Joonis 68. Riuma Paadisadam asub katastriüksusel Riuma Paadisadam (kü tunnus 89901:001:1500), mille pindala on 4561 m²

4.1.7. Tarvastu sadam

- Sadama liik: paadisadam.
- Sadama tüüp: avalik sadam.
- Tarvastu sadam on registreeritud väikesadam:
<https://www.sadamaregister.ee/sadam/1943>.
- Sadama asukoht: Poldri puhkeala (kü tunnus 79703:003:0074), Kivilõppe küla, Viljandi vald, Viljandi maakond.
- Sadama maa-ala pindala: 22 144,1 m².
- Sadama pidaja on Viljandi Vallavalitsus: +372 435 0110, viljandivald@viljandivald.ee.
- Täpsem info lisas 2.



Joonis 69. Tarvastu sadam asub katastriüksusel Poldri puhkeala (kü tunnus 79703:003:0074) (sinine), sadama maa-ala pindala on 22 144,1 m² (roheline) (Maa-amet, 24.11.2021)

4.1.8. Kivilõppe paadisadam

- Sadama asukoht: Kivilõppe Paadisadam (kü tunnus 79703:003:0080), Kivilõppe küla, Viljandi vald, Viljandi maakond.
- Sadama katastriüksuse pindala: 7881 m².



Joonis 70. Kivilõppe paadisadam asub katastriüksusel Kivilõppe Paadisadam (kü tunnus 79703:003:0080), mille pindala on 7881 m²

4.1.9. EMÜ Limnoloogiakeskuse sadam

- Sadama tüüp: kinnine.
- Sadama asukoht: Limnoloogia tee 1 (kü tunnus 66601:007:0014), Vehendi küla, Elva vald, Tartu maakond.
- Sadama katastriüksuse pindala: 33 200 m².



Joonis 71. EMÜ Limnoloogiakeskuse sadam katastriüksusel Limnoloogia tee 1 (kü tunnus 66601:007:0014), mille pindala on 33 200 m²

4.1.10. Siku sadam

- Sadama liik: paadisadam.
- Sadama tüüp: kinnine sadam.
- Sadama asukoht: Siku (kü tunnus 69401:002:0015), Rannaküla, Elva vald, Tartu maakond.
- Sadama katastriüksuse pindala: 16 445 m².
- Sadama pidaja on Johannes Sikk: +372 5343 1130, sikkjohannes@gmail.com.
- Täpsem info lisas 2.



Joonis 72. Siku sadam asub katastriüksusel Siku (kü tunnus 69401:002:0015), mille pindala on 16 445 m² (Maa-amet, 24.11.2021)

5. VÄIKESADAMATE ARENDAMINE

Järgnevalt tehakse kokkuvõtte väikesadamate kasutamise aktiivsusest ja kavandatavatest arendustegevustest erinevatest piirkondades.

5.1. NARVA JÕGI JA PEIPSI JÄRV

Kõik küsimustikule vastanud Narva jõe äärsete sadamate omanikud kavandavad arendustegevust.

- Narva Kulgu sadam on Narva linnale kuuluv kinnine paadisadama liiki sadam, kus on varasemalt piiriülese koostöö programmi toetusel tehtud sadama territooriumi heakorrastamise töid. Tööde maksumus ca 250 000 eurot. Sadama arendamisel kavandatakse ujukai ja sadamahoone rajamist.
- Vasknarva sadam on eraomandis olev kinnine kalasadam. Sadama arendamiseks oleks huvi statsionaarse kraana, ujukai ja sadamahoone rajamise vastu. Arendustegevuste kavandamine on algusjärgus. Veeturismi teenuste ja sadamateenuste pakkumist sadamas ei kavandata. Varasemalt on saadud toetust Euroopa Merendus- ja Kalandusfondist.
- Jõe lähtekohas asub Vasknarva paadisadam, mis on Alutaguse vallale kuuluv avalik reisi- ja külalissadam. 2021. aasta suvel valmis sadama arenduse esimene etapp ning kavandatakse täiendava taristu rajamist, sh sadamahoone rajamist. Sadama arendamist on seni toetatud Eesti-Vene piiriülese koostöö programmist ning Euroopa Merendus- ja Kalandusfondist.

Külastajate arv on teada Vasknarva paadisadama kohta, kus oli 2021. aastal mobiilirakenduse lugeja andmetel 7000 külastajat.

Jõe lähtekohas asuva reisi- ja külalissadama olemasolu võimaldab pakkuda veeturismi teenust ja võimalust arendada turismivaldkonda piirkonnas laiemalt. Nii Vasknarvas kui ka allavoolu jäävas Narva linnas on mitmeid turismiobjekte. Kui on võimalus liikuda veeteed mööda Vasknarvasse Narvast ja vastupidi, siis on koostöös Narva Kulgu Sadamaga võimalik piirkonna külalistele tutvustada nii Vasknarva kui ka Narva turismiobjekte ning avada ka liikumine Peipsi järvele. Vasknarva paadisadamas nähakse perspektiivi ka piirületuspunti rajamiseks, selle jaoks on olemas Politsei- ja Piirivalveameti kooskõlastus detailplaneeringule, kus on kirjeldatud piirületust ja tolli.

Küsimustikule vastanud Narva jõe ääres asuvate sadamate omanikud ja kontaktisikud töid probleemina välja Narva jõest Peipsi järvele väljasõidu ala ummistumise, jääolud ja piirirežiimi mõju. Piiril on olemas arusaadav määrgistus, kuid sadama tegevust segab see, et piiriveekogul ei tohi viibida väljaspool valget aega.

Peipsi järve põhjaosas on kogutud info põhjal sadamate arendustegevus aktiivne.

- Alutaguse vald edastas info kavandatava Jõekalda paadisadama kohta. Kavandatava sadama liik on multifunktsionaalne sadam (sh kalasadam). Sadamas kavandatakse veeturismi ja sadamateenuse pakkumist. Kavas on rajada statsionaarne kai, ujukai, sadamahoone ja slipp. Praegu on rajamisel slipp, mis valmib 2021. aasta detsembris.
- Rannapungerja jõe suubumiskoha lähiste jäävas Jõekääru sadamas on esmalt plaanis arendada välja täielikult funktsioneeriv kalasadam (kaptenihoone, veesüsteemid, määrgistused, jätmete vastuvõtt) ja seejärel laiendada tegevust ka turismi vallas, näiteks rajada paatide ja väiksemate veesõidukite sildumise võimalused jm. Sadamas on pikemas perspektiivis vajalik rajada muulide/lainemurdjad, sest

ujuvkaide või puidust konstruktsioonide rajamisel on kaitset vaja jõeveooluga liikuva jää eest. Varasemalt on sadama arendamiseks eraldanud toetust Euroopa Merendus- ja Kalandusfond, toetuse abil on ehitatud slipp, kai, laohoone ja soetatud esialgsed lossimiskoha seadmed.

- Peipsi järve põhjaosas asuv Kalmaküla sadam on kinnine kalasadam. Kalasadama parendamiseks on kavandatud sadamahoone ja lainemurdjate rajamine. Sadamahoone on ehitamisel. Sadama arendamiseks on varasemalt eraldanud toetust Põllumajanduse Registrite ja Informatsiooni Amet.
- Mustvee sadama puhul on tegemist kodu- või reisi- ja külalissadama liiki sadamaga. Sadamas kavandatakse arendustegevust multifunktsionaalse sadama teenusstandardile vastavaks muutmiseks. Kavandatakse kütuse automaattankla rajamist, paatide hoiustamiseks varjualuste ja parklate rajamist ning avaliku ranna parendamist. Sadama omanik näeb võimalust/perspektiivi piirületuspunti rajamiseks. Sadama arendamiseks on varasemalt eraldatud toetust Eesti-Vene piiriülese koostöö programmist, Eesti-Läti-Vene piiriülese koostöö programmist ja Euroopa Merendus- ja Kalandusfondist.

Peipsi järve kesk- ja põhjaosas on mitmeid sadamaid, mille omanikud küsimustikule ei vastanud või kus ei kavandata arendustegevust.

- Peipsi järve keskosa sadamatest andis küsimustiku vastustes arenguplaanidest teada Varnja sadama omanik. Varnja sadama puhul on tegemist kalasadamaga, kuid sadamat soovitakse arendada multifunktsionaalse sadama suunas, et anda sadamale võimalus teenida tulu ka muudelt teenustelt peale kalasadamas pakutavate teenuste. Kavandatakse veeturismi ja sadamateenuste pakkumist.
- Mustvee vald edastas info Lohusuus ja Omedus kavandatavate sadama kohta. Kavandatavate sadamate liik on paadisadam. Lohusuus kavandatakse veeturismi ja sadamateenuse pakkumist. Kavandatakse 6 m laiuse slipi ja 18 m pikkuse ujuvkai rajamist. Omedus kavandatakse veeturismi teenuse pakkumist. Kavandatakse slipi/lautrikoha rajamist.

Peipsi järve lõunaosas asuvad AS Saarte Liinid omandis olev Laaksaare sadam ja Piirissaare sadam, mis on avalikud multifunktsionaalsed sadamad, kus osutatakse sadamateenuseid ka suurematele alustele. AS Saarte Liinid sadamates küsimustiku põhjal arendustegevust ei kavandata.

Peipsi järve lõunaosas on mitmeid sadamaid, kus on hiljuti toimunud arendustegevus või kus kavandatakse arendustegevust.

- Lämmijärve ääres asub munitsipaalomandis olev Räpina sadam, mis on avalik multifunktsionaalne sadam. Räpina sadamas on hiljuti toetuste abil toimunud suuremad arendustööd ning nähakse ette jätkutegevusi sadama parendamiseks. Ühtlasi kajastati küsimustiku vastustes, et piirkonna sadamatel on olnud mõte piirületuspunkti rajamiseks.
- Võhandu jõe ääres on munitsipaalomandis olevad Võõpsu sadam ja Võõpsu külasadam, mis on liigilt paadisadamad. Mõlemas sadamas kavandatakse arendustegevusi. Võõpsu sadamas on kavas sadamaala süvendamine ja veete määrgistuste paigaldamine. Võõpsu külasadamas nähakse ette ujuvkai ja slipi rajamist. Kuna Võõpsu on Võhandu maratoni lõpp-punkt, siis on arendustegevusel soodustav mõju üritustega seotud turismile. Lisaks on Võõpsus maalt hea ligipääs, kuna sadamad

asuvad Tartu-Räpina-Värskas maantee ääres. Võõpsu sadamate arendamine toetab nii Võhandu jõel liikumist kui ka liikumist Peipsi järvele.

- Peipsi järve lõunaosas on ka Värskas sadam, mille puhul on tegemist avaliku paadisadamaga, mida haldab Seto Line Reisid OÜ. Värskas Sadam on 2020. aastal avatud väikesadam. Sadama arendamiseks saadi toetust Eesti-Vene piiriülese koostöö programmist.
- Setomaa Vallavalitsus on lisaks küsimustiku vastustes ära märkinud kaks Peipsi lõunaosas kavandatavat paadisadamat. Tegemist on kohalikest huvidest lähtuvate sadamakohtadega, mida on käsitletud Setomaa arengukavas 2021-2030.

Transpordiameti andmetel oli 2020. aastal Laaksaare sadamat külastanud aluste arv 104, Mustvee sadamat külastanud aluste arv 374, Piirissaare sadamat külastanud aluste arv 98 ja Räpina sadamat külastanud aluste arv 71.

Küsitluse põhjal on teada, et Mustvee sadamat 2020. aastal külastanud järeelhaagisel toodud paatide arv oli hinnanguliselt ca 300, veeteed pidi külastajate arv oli hinnanguliselt ca 200. Maismaakülastajate arv oli hinnanguliselt 50 000 inimest aastas. Eelnevatel aastatel on numbrid sarnased olnud. Laaksaare sadama külastajate arv 2019. aastal oli 2450, 2020. aastal 3350 ja 2021. aastal 2700. Piirissaare sadama külastajate arv 2019. aastal oli 1207, 2020. aastal 1959 ja 2021. aastal 1463. Eraldi maismaakülastajate arvu ei registreerita. Räpina sadamas oli teenuste tarbijate, ürituste külastate jne hinnanguline arv aastas ca 20 000 kuni 25 000.

Peipsi järve äärsete sadamate omanikud on probleemidena välja toonud talvised jääolud, madala veetaseme, looduskaitse piirangud, avatuse tuultele, järve setete kandumise sadama alale, jõe suudmeosa ummistumise jõe veega suudmesse kanduvate setetega ning jõe kinnikasvamise. Mitmel juhul on välja toodud, et sadama tegevuseks on vajalik regulaarne süvendamine.

Küsimustiku vastustes juhti tähelepanu piirirežiimiga seotud probleemidele, näiteks viitas Varnja sadama omanik, et piirimärgistus on olemas, kuid see ei ole selgelt arusaadav ning Mustvee sadama omanik viitas, et kohustus teavitada piiriveekogule väljumisest raskendab vaba väljasõitu järvele, seega tuleb kaaluda võimalusi protsessi lihtsustamiseks.

5.2. EMAJÕGI, VÕRTSJÄRV JA VÄIKE-EMAJÕGI

Emajõe ääres tegeletakse praegu piirkonna arendamisvõimaluste kavandamisega LEADER-koostööprojekti „Emajõe-Võrtsjärve koostöövõrgustik“ raames. Projektis osalevad tegevusgrupid on Tartumaa Arendusselts ja MTÜ Võrtsjärve Ühendus ning kalanduse kohalikud algatusrühmad MTÜ Võrtsjärve Kalanduspiirkond ja MTÜ Peipsi Kalanduspiirkonna Arendajate Kogu. Projekti elluviimise eesmärk on toetada Emajõe-Võrtsjärve koostöövõrgustiku arengut läbi kolme sektori koostöö, tõsta piirkonna turismiteenuste kvaliteeti, tõsta võrgustiku liikmete teadlikkust jätkusuutlikust turismist ja keskkonnahoidlikust jõe kasutamisest, olla võrgustiku ja sihtkohana pildil nii oluliste partnerite kui ka poliitikakujundajate jaoks, läbi esimeste ühiste turundusmaterjalide tõsta piirkonna tuntust turismisihtkohana. Projekti käigus on kaardistatud Emajõe ümbruse turismipotentsiaaliga objekte.

Küsimustiku vastuste põhjal nähakse potentsiaali Emajõe väikesadamate arendamisel, eriti Tartu linnas ja linna ümbruses.

- Luunja vallale kuuluv Kavastu parvesadam ei ole kantud sadamaregistrisse, kuid on funktsioonilt avalik reisi- ja külalissadam. Kavandatakse parve ja parve sildumisrampide rekonstrueerimist, sadamasse ühisveevärgi ja -kanalisatsiooni väljaehitamist, sadamahoone ehitamist, slipi rekonstrueerimist ja kalda-ala korrastamist.
- Emajõe-Suursoo Külustuskeskuse sadam on ei ole kantud sadamaregistrisse, kuid on funktsioonilt avalik reisi- ja külalissadam. Kavandatakse kinnistu kõrvale suurema ujukai paigaldamist Emajõe, kallaste korrastamist ja sadama süvendamist, slipi rekonstrueerimist.
- Tartu linnast veidi allavoolu asub Luunja vallale kuuluv Luunja sadam, mis on avalik reisi- ja külalissadam. Sadamas on arendustegevus toimunud Põllumajanduse Registrite ja Informatsiooni Ameti, Eesti-Vene piiriülese koostöö programmi 2014-2020 ja kohaliku omavalitsuse vahenditest. Kavandatakse sadama edasi arendamist.
- Tartu linnale kuuluv Rebase sadam on kinnine paadisadama liiki sadam, kus tegutseb MTÜ Rebase paadisadam. Toimub ehitustegevus sadama abihoonde rajamiseks, mille valmimise järel paraneb joogivee kättesaadavus, lisandub hooajal kasutatav vesitualett ja pesemisvõimalus. Arendustegevusega soovitakse saavutada sadamaliigiks kodusadam.
- Tartu linnale kuuluv Rebase sadam on kinnine paadisadama liiki sadam, kus tegutseb MTÜ Rebase paadisadam. Toimub ehitustegevus sadama abihoonde rajamiseks, mille valmimise järel paraneb joogivee kättesaadavus, lisandub hooajal kasutatav vesitualett ja pesemisvõimalus. Arendustegevusega soovitakse saavutada sadamaliigiks kodusadam.
- Tartu linnale kuuluv Karlova sadam on avalik kodusadama liiki sadam, mille arendamiseks on varasemalt toetust eraldatud Eesti-Läti-Vene piiriülese koostöö programmist 2007-2013. Toetuse suurus: 1,37 milj €. Praegu täiendavat arendustegevust ei kavandata.
- Jõe paadisadamas on rekonstrueerimisel paadikaid. Sadam kuulub MTÜ-le Paadisadam Jõe ja sadamat kasutavad peamiselt MTÜ liikmed.
- Tartu kesklinnas asub eraomandis olev Turusadam. Sadam on praegu väheses kasutuses, kuid omanik kavandab sadamaala ja ümbritseva ala arendamist tulevikus. Omanik näeb tulevikus potentsiaali eluhoonete juurde kuuluva sadama rajamiseks. Kuna tegemist on suuremat ala hõlmava arendusega, siis tuleb samas arvestada, et tegevuste kavandamine on pikk protsess, mille käigus võivad algsed ideed muutuda.
- Tartu linnale kuulub Lodjakoja sadam, mis ei ole kantud sadamaregistrisse, kuid on funktsioonilt reisi- ja külalissadama liiki sadam. Sadamas on varasemalt toimunud arendustegevus, mida toetati Eesti-Vene piiriülese koostöö programmi 2014-2020 raames. Toetuse suurus: 0,8 milj eurot. Sadamas kavandatakse täiendavaid tegevusi.
- Linna läheduses on ehitamisel eraomandis olev Veibri sadam, mis on kavas arendada multifunktsionaalse sadama (sh kalasadam) liigi teenusstandardile vastavaks. Sadamas on kavas sadamateenuste pakkumine, kuid ei ole plaanis pakkuda veeturismiga seotud teenuseid.

Piirkonnas on mitu Tartu linnale kuuluvat sadamat ning lisaks näeb kohalik omavalitsus üldplaneeringuga ette maa- ja veealasi veesõidukite sildumiseks ja sadamateenuse osutamiseks. Küll aga tuleb tõdeda, et mitmel

juhul on sadamate kavandamine algusjärgus, kulgeb aeglaselt või puudub eraomandis maa omanikul huvi sadamate planeerimise vastu. Ka Tartu vald näeb üldplaneeringuga ette sadama maa-ala Emajõe ääres, kuid plaanid on veel algusjärgus.

Tuleb lisaks arvestada, et Emajõe ääres Tartu linnast allavoolu on sadamaid, mille kohta töö raames infot ei laekunud, kuid näiteks on Saaga sadama omanik edastanud info, et on olnud kaasatud Tartumaa Arendusseltsi poolt korraldatud tegevustesse Emajõe piirkonna arendamiseks.

Võrtsjärve ja Väike-Emajõe sadamate kohta saadud info põhjal arendustegevust ei kavandata, kuid tuleb arvestada, et kogutud andmed ei kajasta Oiu sadama ja mitme turismivaldkonnaga seotud sildumiskoha infot.

Transpordiameti andmetel oli 2020. aastal Jõe paadisadamat külastanud aluste arv 10, Rebase sadamat külastanud aluste arv 80, Ürgoru paadisadama külastanud aluste arv 300. Karlova sadamat külastas 2019. aastal 243 alust ja Oiu sadamat 459 alust.

Küsimustiku vastuste põhjal külastas 2019. aastal Lodjakoda ca 600 laevareisijat, 2020. aastal ca 3000 laevareisijat, 2021. aastal ca 7000 laevareisijat. Jõe paadisadamas, kus tegutsevad valdavalt MTÜ liikmed on aastane keskmine külastajate arv ca 100 inimest. Külastajate arv on teada ka Võrtsjärve äärsel Siku sadama kohta, mida aastatel 2019, 2020, 2021 külastas 300 inimest.

Küsimustikule vastanud Võrtsjärve ääres asuvate sadamate omanikud tõid välja vajaduse regulaarsete süvendustööde tegemiseks. Sadama omanike ja kontaktisikutega suhtluses toodi välja ka vee madalseisuga seotud probleemid ja jääkahjustused. Küsimustikule vastanud Emajõe ääres asuvate sadamate omanikud ja kontaktisikud tõid probleemsetena välja jääkahjustused, kuid teisi veeteega seotud probleeme ei tõstatatud.

5.3. VÄIKESADAMATE VÖRGUSTIKU ARENDAMINE

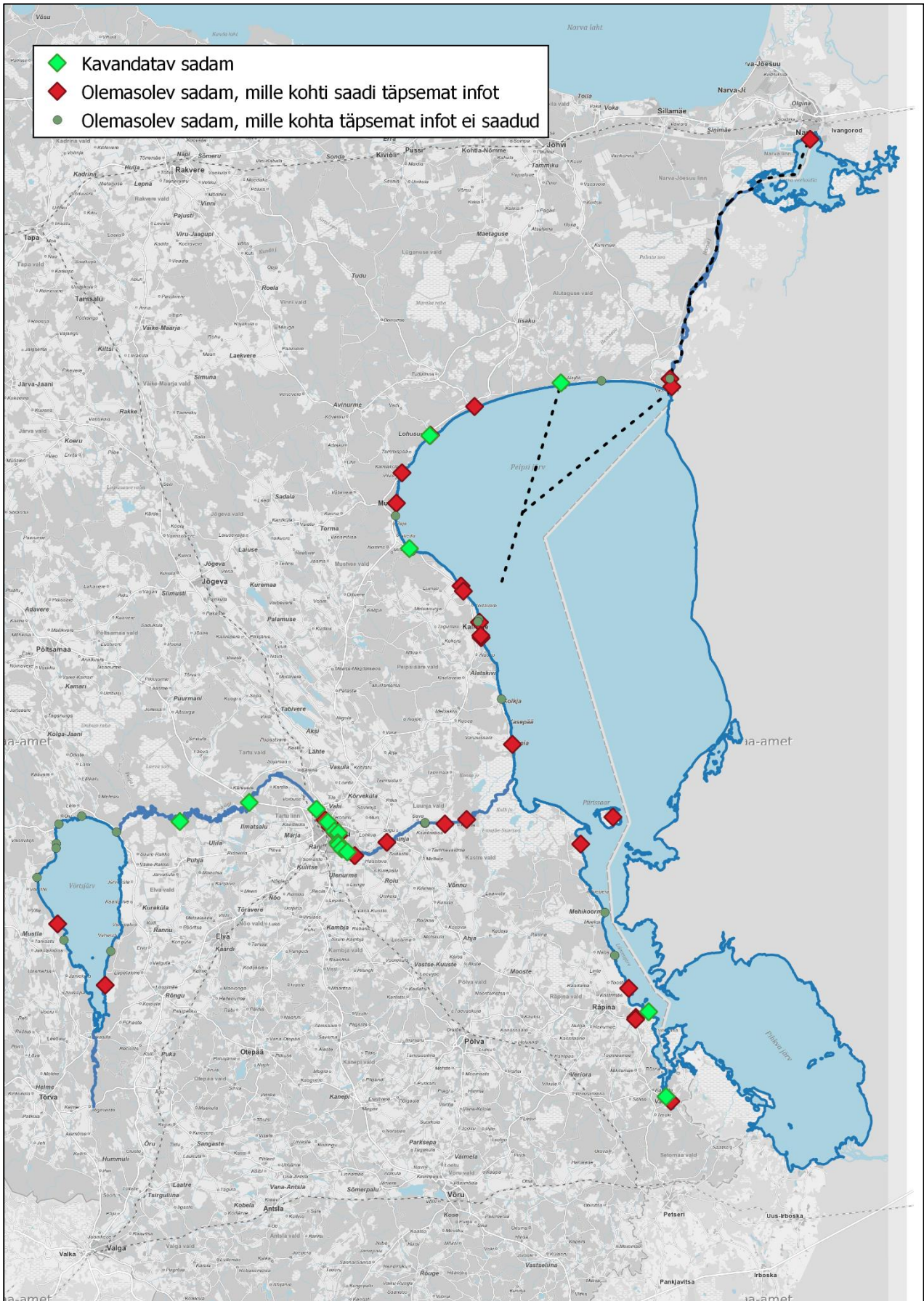
Töö koostamisel saadi täpsemat infot 27 sadamaregistrisse kantud sadama ja viie sadamaregistrisse kandmata sadama kohta. Infot saadi 15 kavandatava sadama kohta (joonis 74). Sadamate kohta kogutud täpsem info on esitatud lisan 2.

Küsimustiku vastuste põhjal on kõige enam paadisadama liiki sadamaid ning kõige vähem on kodusadamaid (joonis 75 ja 76). Viies sadamas toimub või kavandatakse arendustegevust, mis läbi muutub sadama liik:

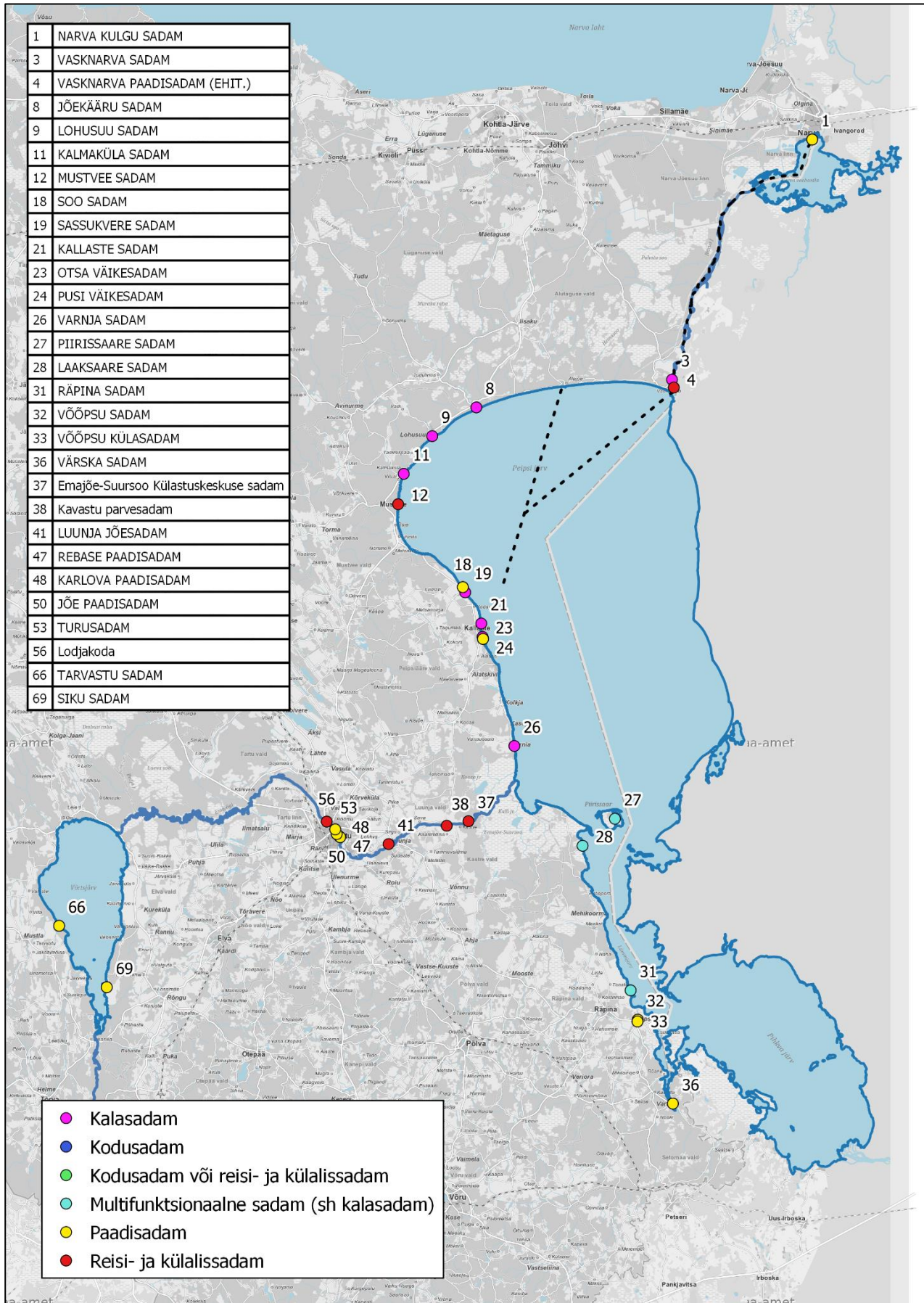
- Varnja sadama omanik soovib arendada sadama kalasadamast multifunktsionaalseks sadamaks (küsimustiku vastustes lisatud selgituse põhjal on praegu tegemist kalasadamaga);
- Jõekääru sadama omanik soovib arendada sadama kalasadamast multifunktsionaalseks sadamaks;
- Mustvee sadama omanik soovib arendada sadama multifunktsionaalseks sadamaks (praegu kvalifitseerub sadam kodu- või reisi- ja külalissadama alla);
- Ehitamisel oleva Veibri sadama omanikul on soov rajada multifunktsionaalne sadam (sh kalasadam);
- Rebase sadamas ehitatakse sadama abihoonet ja sadam muutub kodusadama liigile vastavaks.

Kavandatavatest sadamatest neli on kavas arendada paadisadamaks, neli külalissadamaks, üks kodusadamaks, viis multifunktsionaalseks sadamaks ja üks külalis- või multifunktsionaalseks sadamaks.

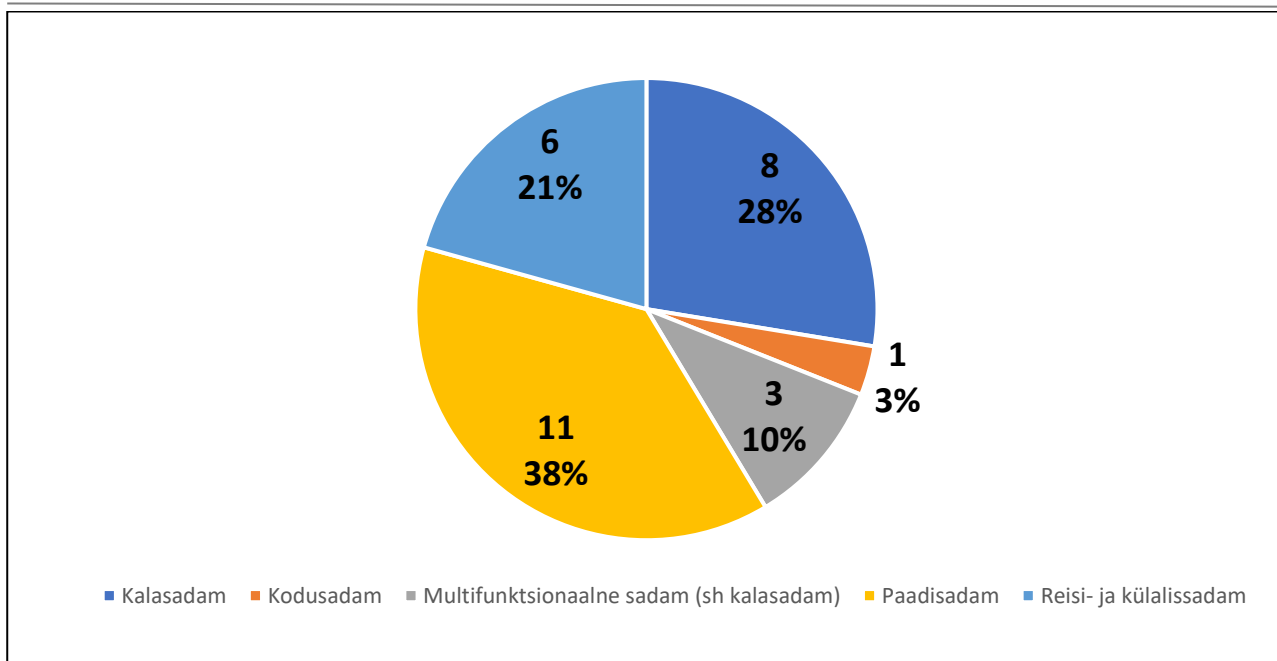
Kavandatavate tegevuste järel suureneb multifunktsionaalsete sadamate arv ja väheneb kalasadamate arv (joonis 77).



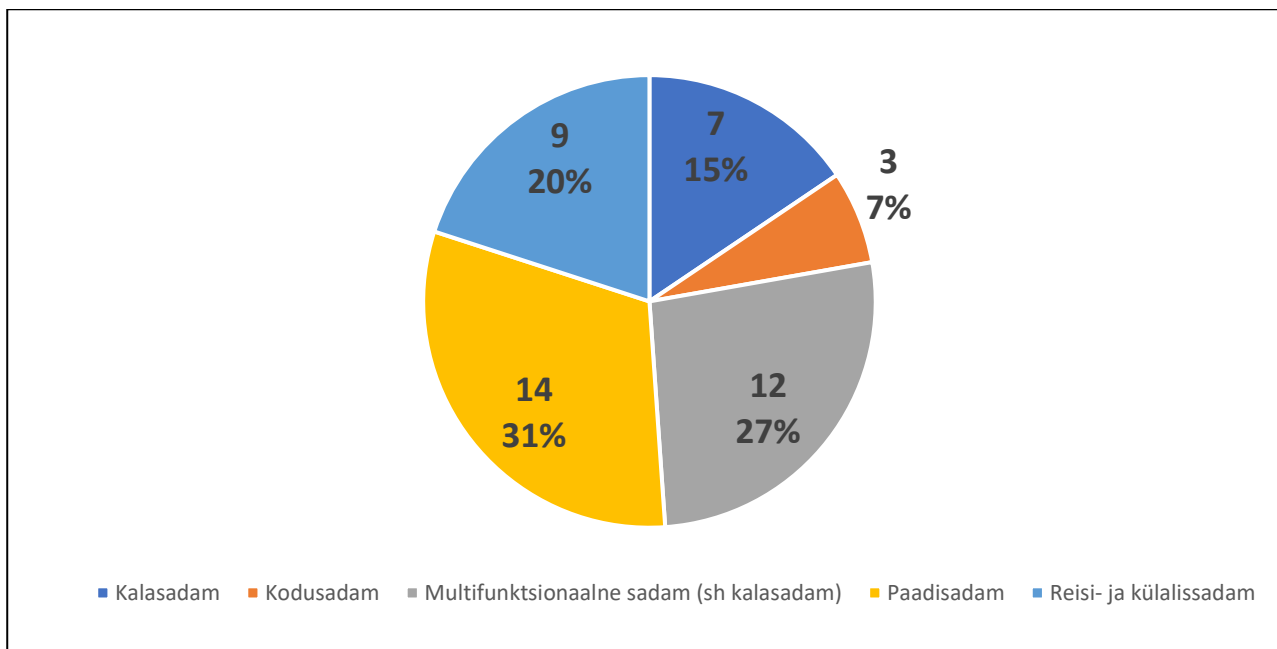
Joonis 73. Kavandatavad sadamad ja olemasolevad sadamad (aluskaart: Maa-amet, 08.12.2021)



Joonis 74. Olemasolevate sadamate liik (aluskaart: Maa-amet 02.12.2021)



Joonis 75. Olemasolevate sadamate liik (32-st sadamast kolme kohta ei olnud märgitud sadama liiki, Mustvee sadam arvestati reisi- ja külalissadamana)



Joonis 76. Sadamate liik kavandatud arendustegevuste elluviimise järel (nii olemasolevate sadamate liigi muutumine kui ka kavandatavad sadamad)

5.3.1. Kalandus

Küsimustiku vastustes märkis sadamaliigiks kalasadamaseitse sadama omanik. Lisaks on Varnja sadama vastustes esitatud selgituste kohaselt praegu sadamaliigiks kalasadam. Kalasadamad asuvad valdavalt Peipsi järve kesk- ja põhjaosas ning multifunktsionaalsed sadamad Peipsi järve lõunaosas. Emajõe ääres on ehitamisel Veibri sadam, mille arendamisel on sooviks rajada multifunktsionaalne sadam (sh kalasadam). Jõekääru

sadamas ja Varnja sadamas kavandatakse samuti arendustegevust multifunktsionaalse sadama (sh kalasadama) suunas.

Kalasadamate arendamine ja võrgustiku kujunemine sõltub eelkõige sellise funktsiooniga sadamate vajadusest, mis omakorda sõltub kalavarude seisust ja turuoludest. Multifunktsionaalsete sadamate suunas arendamine võimaldab sadamas pakkuda teenuseid, mis ei ole seotud kalapüügiga. See muudab sadamate tegevust mitmekülgsemaks ja toetab sadamate tegevuse elujõulisust. **Sisevete kalanduse valdkonna hoidmiseks ja arendamiseks tuleks toetada kalasadamate tehnilise võimekuse parandamisele ja pakutavate teenuste mitmekesistamisele suunatud tegevusi.**

5.3.2. Veeturism

Küsimustiku vastustes märgiti sadamaliigiks reisi- ja külalissadam kolmel juhul: Luunja jõesadam, Lodjakoda ja Vasknarva paadisadam. Lisaks selgitati vastustes, et Mustvee sadam kvalifitseerub praegu kodu- või reisi- ja külalissadama alla. Küsimustiku väliselt lisandus info Emajõe-Suursoo Külustuskeskuse sadama ja Kavastu parvesadama kohta, mis on samuti reisi- ja külalissadama funktsiooniga. Multifunktsionaalse sadamana märgiti küsimustiku vastustes ära Laaksaare, Piirissaare ja Räpina sadam.

Laaksaare ja Piirissaare sadama vahel toimub regulaarne parvlaeva ühendus, mille eesmärk on nii Piirissaare elanike igapäevane teenindamine kui ka turism. Teised suuremad veeturismiga seotud sadamad asuvad Tartus, Mustvees ja Räpinas, kus on sadamate arendamisel pööratud tähelepanu piirkonna turismiobjektide küllastamise võimalusele ja ürituste korraldamisele. Vasknarva paadisadamas on arendustegevus toimumas ja eesmärk on arendada veeturismi ka Peipsi järve põhjaosas ja Narva jõel.

Veeturismi toetavad ka kodusadamad ja paadisadamad, kus on pakutavate teenuste hulk väiksem, kuid paadisadamad võivad olla puhkajate jaoks olulised peatuskohad või ka paatide hoiukohad.

Küsimustiku vastuste kohaselt on veeturismiga seotud sadamaid hõredalt Peipsi järve põhjaosas ja keskosas. Vasknarva paadisadama areng ja Alajõel kavandatav multifunktsionaalne sadam toetavad seega veeturismi Peipsi järve piirkonnas, kus veeturismile suunatud tegevust on vähem. Lisaks võimaldab see paremini kaasata Narva jõge. Narva Kulgu sadama ja Vasknarva paadisadama vaheline veeliiklus mitmekesistaks Narva linnas pakutavaid puhkamise võimalusi ja võimaldaks tutvustada külalistele Vasknarva vaatamisväärsusi. Narva jõel veeturismi arendamisele suunatud tegevused on heade väljavaadetega nii Narva kui ka Peipsi järve põhjaosa turismi valdkonna soodustamisel.

Peipsi järve keskosas ei ole suuremaid tõmbepunkte, mille juures oleks praegu näha turismiteenuste olulist arendamist, seega tuleks toetada piirkonnas kavandatavaid väiksema mahulisi veeturismiga seotud tegevusi.

Arvestades Emajõe suurt turismipotentsiaali, on oluliseks ka „Emajõe-Võrtsjärve koostöövõrgustik” raames toimuvad tegevused, mille eesmärgiks on muu hulgas tõsta piirkonna turismiteenuste kvaliteeti. Piirkonnas asuvad turismiobjektid ja pakutavad mitmekülgsed teenused on suurepärased eeldused veeturismi arendamiseks. Piirkonnas tuleks toetada veeturismi ja sellega seotud puhketeenuste arendamist.

6. LAEVATEEDE VAJADUS

Meresõiduohutuse seaduse (vastu võetud 12.12.2001, edaspidi ka *MSOS*) § 2 defineerib järgmised mõisted:

- veetee – laevatatav veeala Eesti merealadel ja laevatatavatel sisevetel;
- üldkasutatav veetee – veetee osa, mis asub väljaspool sadama akvatooriumi ja selle sissesõiduteed;
- laevatee – veetee osa, mis on veeliikluseks sobivaim ning navigatsiooniteabes avaldatud ja vajaduse korral looduses tähistatud.

MSOS § 45 lg 6 kohaselt on veeliiklust ohustava või segava objekti kohustatud veeteelt kõrvaldama või kandma sellega seonduvad kulud objekti omanik või paigaldaja. Veeliiklust ohustavate või segavate objektide kõrvaldamist laevateelt, välja arvatud sadama akvatooriumilt ja sissesõiduteelt, korraldab Transpordiamet. Sadama pidaja on kohustatud korraldama veeliiklust ohustavate või segavate objektide kõrvaldamise sadama akvatooriumilt ja sissesõiduteelt. Üldkasutataval veeteel olevatest veeliiklust ohustavatest või segavatest objektidest teavitab veeliiklejaid Transpordiamet ja korraldab võimaluse korral nimetatud objektide kõrvaldamise.

MSOS § 45 lg 9⁴ põhjal on kalapüügil veekogul keelatud takistada veeliiklust navigatsiooniteabes avaldatud laevateel ja ankruaalal. Merel ning Peipsi, Lämmi-, Pihkva ja Võrtsjärves, kui laevatee külgi ei ole avaldatud, ei tohi takistada veeliiklust lähemal kui 150 meetrit laevatee teljest.

Majandus- ja kommunikatsiooniministri 11.02.2003 määrus nr 28 „Laevatatavatel sisevetel liiklemise kord“ sätestab täpsemad reeglid üldiselt sisevetel ja ka laevateedel liiklemise kohta.

MSOS § 47 lg 1 sätestab, et navigatsioonitingimusi iseloomustava informatsiooni hankimist ja töötlemist ning selle alusel navigatsiooniteabe koostamist, väljaandmist ja veeliiklejatele edastamist korraldab Transpordiamet.

MSOS § 47 lg 4 kohaselt korraldab üldkasutataval veeteel navigatsioonimärgistuse ja laevateede projekteerimist, rajamist, hooldamist ning haldamist Transpordiamet. Laevatee paiknemisest, selle parameetritest ja märgistusest ning nende muutustest teavitab veeliiklejaid Transpordiamet.

Veetee on üldine mõiste kogu laevatatava veeala kohta. Üldkasutatav veetee on see osa kogu laevatatavast veealast, mis jääb väljapoole akvatooriumi ja selle sissesõiduteed. Laevatee on kogu laevatatavast veealast see osa, mis jääb väljapoole akvatooriumi ja selle sissesõiduteed ning mis on hinnatud veeliikluseks sobivaimaks ja on avaldatud navigatsiooniteabes, mille koostamist, väljaandmist ja veeliiklejatele edastamist korraldab Transpordiamet.

Töö koostamisel on lähtunud Transpordiameti veebirakenduses Nutimeri (<https://gis.vta.ee/nutimeri/>) esitatud infost. Rakendus kuvab Transpordiameti ametlikke elektroonilisi navigatsioonikaarte Maa-ameti põhikaardi või ortofoto taustal. Rakenduses on märgitud MSOS kohased laevateed.

Transpordiamet on selgitanud, et laevateid määratakse/projekteeritakse sinna, kus on vaja korraldada veeliiklust, näiteks ohutu tee sadamasse või kitsustest läbipääs. Avaral ja sügaval veealal, kus puuduvad ohud veeliiklusele või vajadus veeliiklust suunata, ei pruugi olla vajadust laevateed projekteerida, tähistada ega kaardil avaldada. Üldjuhul valib laevajuht vastavalt oma aluse mõõtmetele ohutu liikumistee. Laevateel liiklemine ei ole kohustuslik, aga annab laevajuhile kindluse, et see veeala on mõõdistatud ja ohud tähistatud, seega on ohutum liigelda.

Sadamaseaduse (vastu võetud 15.06.2009, edaspidi ka *SadS*) § 4 lg 3 kohaselt korraldab sadama pidaja sissesõidutee, akvatooriumi ja sildumiseks vajalike sadamaehitiste haldamist ning hooldamist, sadama navigatsioonimärgistuse rajamist, paigaldamist, hooldamist, muutmist ja eemaldamist, jälgib navigatsiooniteabes avaldatud andmete õigsust, vastutab enda esitatud andmete õigsuse eest ning tagab muutunud andmete viivitusega edastamise Transpordiametile navigatsiooniteabes avaldamiseks. SadS § 4 lg 8 kohaselt peab sadama pidaja tagama sadama navigatsioonimärgistuse rajamise, paigaldamise, muutmise, eemaldamise ja märgistusest teavitamise vastavuse meresõiduohutuse seaduse alusel kehtestatud korrale.

MSOS § 47 lg 4³ põhjal on navigatsioonimärgistuse rajamiseks, paigaldamiseks, muutmiseks ja eemaldamiseks vaja Transpordiameti luba. Transpordiamet keeldub loa andmisest, kui navigatsioonimärgistuse projekteerimisel ei ole lähtutud või eemaldamisel ei lähtuta ohutu meresõidu põhimõtetest ja tavadest. Eeldatakse, et navigatsioonimärgistuse rajamine, paigaldamine, muutmine või eemaldamine vastab ohutu meresõidu põhimõtetele ja tavadele, kui projekteerimisel või eemaldamisel on lähtutud Rahvusvahelise Tuletornide ja Meremärkide Administratsioonide Assotsiatsiooni (IALA) ning Maailma Veetransporditaristu Liidu (PIANC) juhenditest ja soovitustest. MSOS § 47 lg 4⁴ põhjal kiidab navigatsiooniteabes avaldatava navigatsioonimärgistuse pärast selle rajamist, paigaldamist ja muutmist heaks Transpordiamet.

Töö koostamiseks tehtud küsitluse vastustes väljatoodud probleemide, väikesadamate tegevuse mahu ja iseloomu ning arendusplaanide põhjal on analüüsitud praegu navigatsiooniteabes Transpordiameti poolt avaldatud laevateede ja navigatsioonimärgiste piisavust ning täiendavate laevateede vajadust. Laevatee määramine on oluline ohtlikes veeteel piirkondades, rohkelt kasutatavate sadamate läheduses ning eelkõige juhul, kui sadamad on seotud veeturismiga ja aluseid kasutavad külastajad, kelle jaoks ei pruugi kohalikud olud olla tuttavad või kelle kogemused on väiksemad.

6.1. NARVA JÕGI JA PEIPSI JÄRV

Narva jõe lõigus, mis jääb Narva veehoidlast ülesvoolu, ei ole navigatsiooniteabes avaldatud laevateid ega navigatsioonimärgiseid. Narva veehoidlas on riigipiiri läheduses Politsei- ja Piirivalveameti aastaringsete ujumärgistega tähistatud piirirežiimi ala.

Riigipiiri seaduse (vastu võetud 30.06.1994) § 4 kohaselt kulgeb riigipiir laevatataval piirijõel mööda pealaevatee keskjoont. Praeguses olukorras ei ole laevateed määratud. Narva jõe veeteel tuleb arvestada, et Narva veehoidlal võivad ujuvvahendid läheneda kuni 50 m kaugusele riigipiirist, kalapüük ja jää viibimine on lubatud Narva jõel 20 m kaugusel riigipiirist ja Narva veehoidlal 50 m kaugusel riigipiirist (<https://www.politsei.ee/et/liikumine-piiriveekogul>). 2009. aastal koostati Narva jõe laevatee projekt, kuid tulenevalt riigipiiriga seotud teguritest ei olnud võimalik projekti ellu viia.

Narva jõe laevatee vajadus on suuresti seotud piirkonna veeturismi valdkonna arendamisega. Jõe lähtekohas asub reisi- ja külalissadama liiki sadamaks kujunev Vasknarva paadisadam. Kui on võimalus liikuda veeteed mööda Vasknarvasse Narvast ja vastupidi, siis on koostöös Narva Kulgu sadamaga võimalik piirkonna külalistele tutvustada nii Vasknarva kui ka Narva turismiobjekte ning avada liikumine Peipsi järvele ka Narva suunalt.

Piirkonnas veeturismi arendamiseks on oluline, et liikumine jõel oleks võimalik ohutult ja arvestaks riigipiiri lähedusega. Riigipiiri kulgemine ja sellega seotud piirangud Narva jõel takistavad kohati võimalust jõge mööda liikumiseks. Eelkõige on probleemseks kärestikulised jõelõigud ja saarte ümbrus. Kriitiliseks kohaks on

Permisküla saare ümbrus ja Permisküla karestik. Saarest ida poolt takistab liikumist riigipiiri lähedus ja saarest lääne pool karestik.

Laevatee määramisel on seni olnud takistuseks riigipiiriga seotud tegurid, kuid vajadus laevatee määramiseks on jätkuvalt olemas ja on piirkondlikest arengutest tulenevalt muutumas olulisemaks. Seega on asjakohane otsida ametkondade ja riikide vahelise koostööna võimalusi laevatee määramiseks.

Samaaegselt on tuleks kavandada Narva jõge osaliselt hõlmavaid tegevusi, mis veeteel liikumist soodustaksid. Narva jõel liikumist soodustaks Permisküla saarest läänes asuval jõeharul ohutu liikumistee väljaselgitamine ja vajadusel tee avamine. Karestiku läbimise võimaldamiseks võib olla piisav suuremate kivide liigutamine, süvendamine ei pruugi olla vajalik.

Küsimustiku vastustes toodi probleemsena välja Narva jõest Peipsi järvele väljasõidu koha ummistumine. Probleemi lahendamiseks tuleks ametkondade ning asjast huvitatud isikute ja ettevõtete koostöös kavandada täiendavaid tegevusi Peipsi järvest Narva jõkke kanduva sette takistamiseks.

Ala ummistumine tekitab veeteel liikumisel täiendavat ohtu. Praegu ei ole Narva jõe alguslõigus navigatsiooniteabes avaldatud laevateid ega navigatsioonimärgiseid. Narva jõe laevatee määramine on riigipiiri läheduse tõttu takistatud, kuid Narva jõe lähtekohas kulgeb riigipiir jõe idakalda läheduses, mis laevatee määramist või märgiste paigaldamist teatavas mahus võimaldab. Tegevuste täpsemal kavandamisel ja kaalumisel on võimalik välja selgitada, millises ulatuses ja milliste lahendustega on võimalik jõe lähte piirkonnas ohutu laevatee määrata ja ohud tähistada. Narva jõe äärsete sadamate ja Peipsi järve põhjaosa sadamate vahelise ühenduse parandamine mõjuks positiivselt piirkonna veeturismi valdkonnale.

Peipsi järve lõunaosas (Piirissaarest kuni Värskala laheni) on riigipiiri läheduses piirirežiimi ala Politsei- ja Piirivalveameti aastaringsete ujumärgistega tihedalt tähistatud. Piirissaarest põhjapoole jääval Peipsi järve osal on üksikud aastaringsed ujumärgised ja kasutatakse piiri tähistamiseks hooajalisi ujumärgiseid.

Transpordiameti aastaringseid ujumärgiseid on Peipsi järve lõunaosas Lämmijärve kitsamates ja ohtlikemas piirkondades ning Värskala lähel. AS-ile Saarte Liinid kuuluvad aastaringseid ujumärgiseid on paigaldatud Piirissaare ja Laaksaare sadama sissesõitudele. Rápina Vallavalitsusele kuuluvad aastaringseid ujumärgiseid on paigaldatud Rápina sadama sissesõidu juurde.

Hooajalisi ujumärgiseid kasutatakse Emajõe ja Kalli jõe suudme juures, Piirissaare juures Uhtinõna kurgu alal (Eesti värava märgised) ning Võhandu jõe suudme juures. Kallaste läheduses kasutatakse hooajalisi ujumärgiseid Kodavere madala tähistamisel ning Peipsi järve põhjaosas Sahmeni madala, Kangro kivi ja Taliku madala tähistamisel. Mustvee Vallavalitsusele kuuluvad hooajalised ujumärgised on kasutusel Mustvee jõe suudme juures.

Püsimärgid on Rannapungerja, Ninaküla ja Mehikoorma tuletorn, Transpordiametile kuuluvad Praaga, Kaevandu ja Võhandu sihi märgid ning AS-ile Saarte Liinid kuuluvad Laaksaare sihi märgid, Mustvee Vallavalitsusele kuuluvad Mustvee sihi märgid, Kallaste Kalur AS-ile kuuluvad Kallaste sihi märgid.

Transpordiamet on töö koostamisel selgitanud, et laevateed on osaliselt määratud vanade kaartide põhjal (näiteks Peipsi järve ületavad Mustvee jõe ja Rannapungerja jõe suudmesse juhatavad laevateed), osaliselt on laevateena määratud märgistatud sihi laevatatav osa (näiteks Mustvee jõe suudme juures) ning osaliselt on laevateena määratud projekteeritud sadamate sissesõiduteed (näiteks Rápina sadama juures).

Transpordiameti poolt edastatud info kohaselt Peipsi järve lõunaosas hiljuti tehtud mõõdistus, mille põhjal on vajadusel uuendatud navigatsiooniteabes avaldatud infot. Suuremate sadamate sissesõidud on navigatsioonimärgistega tähistatud ja osaliselt määratud laevateedena. Peipsi järve põhjaosas mõõdistustööd veel toimuvad ning töö tulemuste põhjal võib selguda vajadus uute navigatsioonimärgiste paigaldamiseks ja laevateede määramiseks või olemasolevate muutmiseks.

Peipsi järve lõunaosas on olulised ühendused Laaksaare ja Piirissaare sadama vahel ning Räpina ja Värsksaare sadama suunal. Valdavalt on need ühendused hõlmatud navigatsiooniteabes avaldatud märgiste ja laevateedega. Järve keskosas on oluliseks ühendus Emajõega. Navigatsiooniteabes on avaldatud Praaga püsिमärgid ning Lämmijärve poolt, idasuunast ja põhjasuunast Emajõe suudme lähedusse koonduvad laevateed, mis tagavad ohutu ühenduse võimaluse.

Peipsi järve põhjaosas on oluliseks sadamaks Mustvee sadam. Lisaks toimub aktiivne ja suuremas mahus tegevus ka Rannapungerjas (olemasolev ja arendustegevust kavandav Jõekäärusadam) ja Alajõe (olemasolev Alajõe kalasadam ja kavandatav Jõekalda sadam). Arvestada tuleb ka Vasknarva paadisadamaga, mis avaliku reisi- ja külalissadama liiki sadamana on kujunemas oluliseks veeturismi valdkonna seisukohast.

Peipsi järv on avar ja sügav veealal, kus valdavalt puuduvad ohud veeliiklusele või vajadus veeliiklust suunata. Olulised ohud on navigatsioonimärgistega tähistatud ja olemasolevatelt laevateedelt väljaspool liikumisega ei kaasne olulisi ohte. Küll aga põrkuvad laevateedelt väljaspoole jääval alal liikumisel näiteks kalapüügi ja veeturismi valdkonna huvid. MSOS § 45 lg 9⁴ kohaselt on kalapüügil veekogul keelatud takistada veeliiklust navigatsiooniteabes avaldatud laevateel ja ankruaalal. Merel ning Peipsi, Lämmi-, Pihkva ja Võrtsjärves, kui laevatee külgi ei ole avaldatud, ei tohi takistada veeliiklust lähemal kui 150 meetrit laevatee teljest. Laevateede navigatsiooniteabes avaldamine võimaldab seega veeturismi teenuse pakkujatel, puhkajatel jt liikuda takistusteta veeteel. See muudab liikluse ohutumaks ja mugavamaks ning soodustab veeturismi valdkonna arengut.

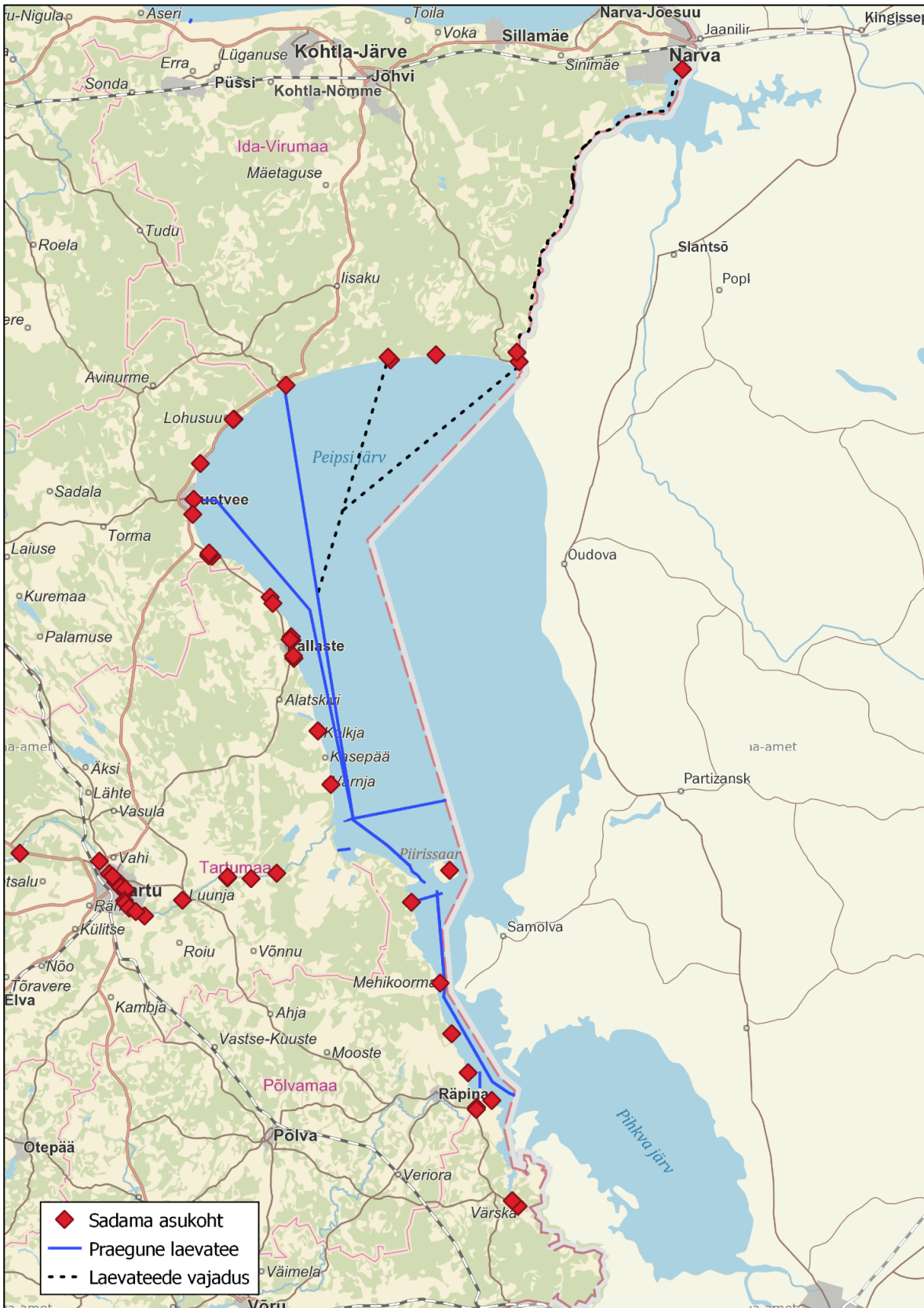
Navigatsiooniteabes on avaldatud laevateed Mustvee ja Jõekäärusadama suunal. Arvestades piirkonna sadamate aktiivse kasutusega, on otstarbekas neid laevateid vajadusel ajakohastada ja jätkuvalt navigatsiooniteabes avaldada. Sadamate võrgustikuga arvestades oleks asjakohane määrata ja avaldada ka Alajõe ja Vasknarva sihilised laevateed (joonis 79).

Peipsi järve äärsete sadamate omanikud on veeteega seotud probleemidena välja toonud Lämmijärve madala veetaseme, setete kandumise sadamaalale ja sissesõiduteele ning mitmel juhul on välja toodud, et sadama tegevuseks on vajalik regulaarne süvendamine. Jõgede suudmetes asuvate sadamate puhul toodi välja ka jõe suudme ummistumine setetega, mis välja- ja sissesõitu sadamasse takistab.

MSOS reguleerib laevade ja väikelaevade ning muude veesõidukite meresõiduohutust ja laevatatavatel sisevetel sõidu ohutust ning laevade turvalisust ja laevaliikluse ohutuse tagamist veeteedel. Transpordiamet ei korralda navigatsioonitingimuste kohta info hankimist ja navigatsiooniteabe väljastamist veekogudel, mis ei ole MSOS tähenduses laevatatavad seiseveed. Mitu Peipsi järve sadamat on järve suubuvate jõgede ääres ja jäävad seega Transpordiameti hallatavast alast väljapoole.

SadS § 4 lg 3 põhjal korraldab sadama pidaja sissesõidutee, akvatooriumi ja sildumiseks vajalike sadamaehitiste haldamist ning hooldamist, sadama navigatsioonimärgistuse rajamist, paigaldamist, hooldamist, muutmist ja eemaldamist, jälgib navigatsiooniteabes avaldatud andmete õigsust, vastutab enda esitatud andmete õigsuse

eest ning tagab muutunud andmete viivitusega edastamise Transpordiametile navigatsiooniteabes avaldamiseks. Seega kui sadama pidaja näeb vajadust navigatsioonimärgistuse paigaldamiseks või laevatee määramiseks sadama läheduses, tuleb sadama pidajal teha koostööd Transpordiametiga.



Joonis 77. Narva jõe ja Peipsi järve praegused laevateed ja laevateede vajadus (aluskaart: Maa-amet 29.11.2021)

6.2. EMAJÕGI

Emajõel ei ole määratud laevateed, kuid aastaringsed ujumärgised on paigaldatud kogu jõe ulatuses. Emajõe lähtekohas on Rannu-Jõesuu sihi püsimärgid ja jõe suudme juures on Praaga ja Kaevandu sihi püsimärgid.

2009. aastal koostati Emajõe laevatee ja märgistuse projekt, kuid navigatsiooniteabes laevatee väljaandmisel on takistuseks Emajõe looklevus, mille tõttu on täpsete koordinaatidega laevatee avaldamine problemaatiline. Emajõel on seega seni piiratud ujumärgistuse avaldamisega navigatsiooniteabes.

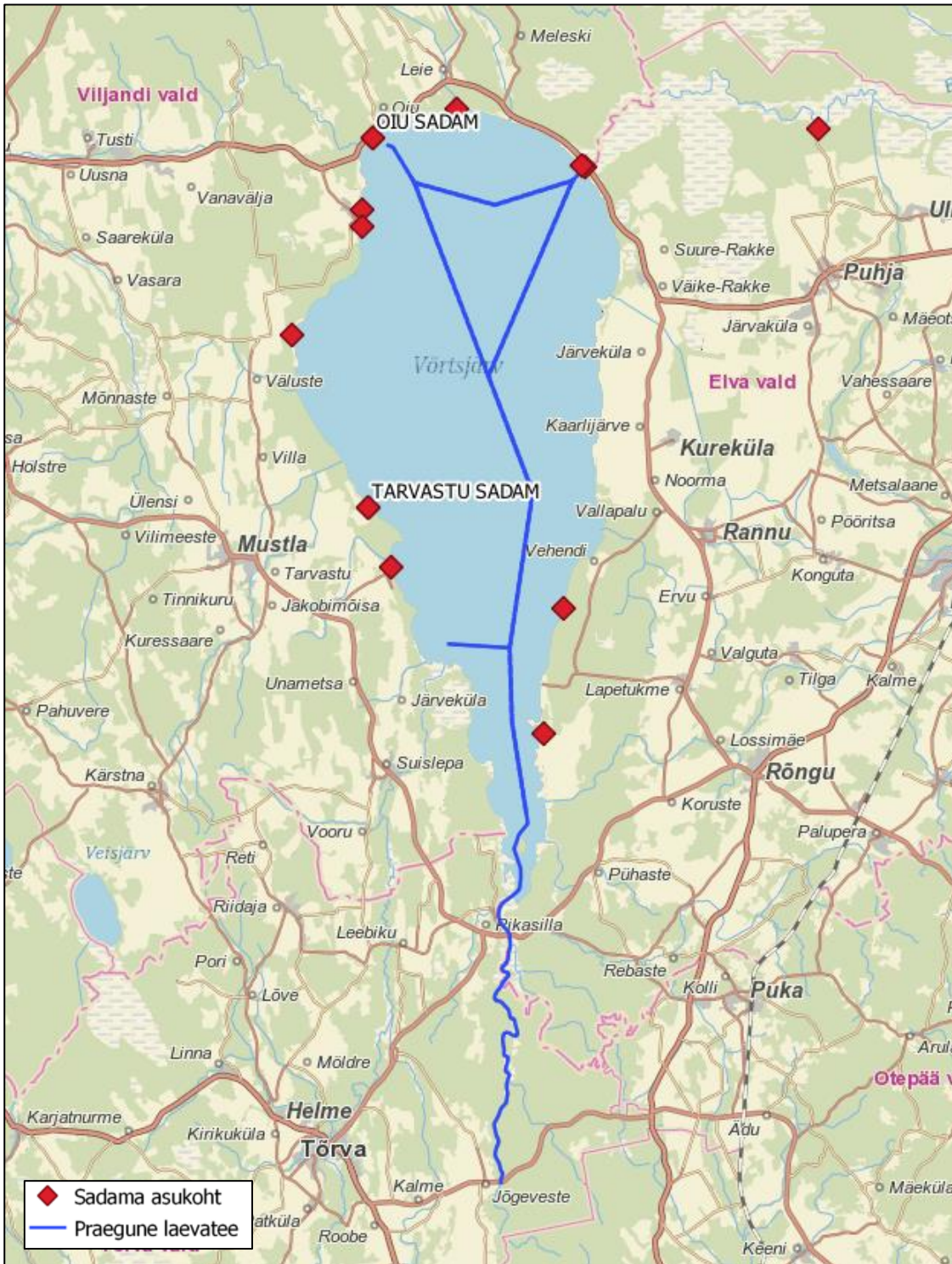
Töö koostamisel kogutud info põhjal Emajõe veeteega seotud probleeme ega laevateede vajadust ei tuvastatud. Samas tuleb arvestada, et Emajõe läheduses on turismipotentsiaaliga objekte ja piirkondi, nii eraomanikud kui ka kohalikud omavalitsused näevad ette sadamate arendamist ning seda toetab ka koostööprojekt „Emajõe-Võrtsjärve koostöövõrgustik”. Turismivaldkonna arengutest tulenevalt on pikas perspektiivis oodata Emajõel liikluse tihenemist, mistõttu on liikumise ohutus väga tähtis. Emajõel on olemas navigatsioonimärgised, kuid Emajõe liikluse ohutust toetaks ka laevatee avaldamine navigatsiooniteabes.

Jõgedel on veekogu iseloomust tulenevalt veeteed suhteliselt piiratud ja Emajõel on olulisemad ohud navigatsioonimärgistega tähistatud. Kuna laevatee määramine piisava täpsusega ja ajakohasena hoidmine on raskendatud, ei pruugi laevatee määramine Emajõel olla otstarbekas. **Töö raames kogutud info põhjal laevatee määramise vajadust ei tuvastatud, kuid Emajõel edasiste tegevuste kavandamisel ja kaalumisel on asjakohane koguda täpsemat infot laevatee määramise vajaduse kohta.**

6.3. VÕRTSJÄRV JA VÄIKE-EMAJÕGI

Võrtsjärvel on määratud laevateed ja paigaldatud aastaringsed ujumärgised Emajõe, Väike-Emajõe ja Õhne jõe lähtekoha ning Oiu sadama vahel liikumiseks (joonis 80). Lisaks on 2013. aastal koostatud Väike-Emajõe laevatee projektist tulenevalt määratud Väike-Emajõe laevatee telg ja navigatsioonimärgistus.

Võrtsjärvel on veeteede probleemid seotud vee madalseisu ja veekogu mudasusega. Laevateede ja märgistusega on hõlmatud Võrtsjärve olulisemad liikumissuunad, mida harrastajad ja puhkajad kasutavad. **Töö koostamisel kogutud info põhjal ei tuvastatud olulist arenduskoormust ega probleeme ja ohte, millest võiks tuleneda vajadus täiendavate laevateede määramiseks Võrtsjärvel.**



Joonis 78. Navigatsiooniteabes avaldatud laevateed Võrtsjärvel ja Väike-Emajõel (aluskaart: Maa-amet 29.11.2021)

7. KASUTATUD MATERJALID

1. Laevatavatel sisevetel liiklemise kord, majandus- ja kommunikatsiooniministri 11.02.2003 määrus nr 28.
2. Maa-amet: <https://geoportaal.maaamet.ee/> (viimati vaadatud 30.11.2021).
3. Meresõiduohutuse seadus, vastu võetud 12.12.2001.
4. Politsei- ja piirivalveamet: <https://www.politsei.ee/et/liikumine-piiriveekogul> (viimati vaadatud 08.11.2021).
5. Riigipiiri seadus, vastu võetud 30.06.1994.
6. Sadamaregister: <https://www.sadamaregister.ee/> (viimati vaadatud 30.11.2021).
7. Sadamaseadus, vastu võetud 15.06.2009.
8. Transpordiameti veebirakendus Nutimeri: <https://gis.vta.ee/nutimeri/> (viimati vaadatud 30.11.2021).
9. Transpordiameti väikesadamate külastusandmete veebirakendus:
<https://hnt.maps.arcgis.com/apps/MapSeries/index.html?appid=31e0f67a87eb432da353b257d28eaf6f#> (viimati vaadatud 10.11.2021).

8. LISAD

LISA 1. MEETODID JA ÜLEVAADE KÜSIMUSTIKULE VASTAMISEST

LISA 2. VÄIKESADAMATE HETKEOLUKORD JA ARENDUSPERSPEKTIIVID NING KAVANDATAVAD SADAMAD