



SISUKORD

1. Sissejuhatus.....	2
1.1. Strateegia lühikokkuvõte.....	3
2. Üldine osa	5
2.1 Strateegia ettevalmistusetapi kokkuvõte ja tehtud uuringute loetelu.....	5
2.2. Seosed piirkonna teiste arengukavade ja strateegiatega.....	6
3. Hetkeolukorra analüüs	9
3.1. Piirkonna kalandusvaldkonna hetkeolukorra analüüsi kokkuvõte.....	9
3.2. SWOT–analüüs	13
3.2.1 Sadamate ja lossimiskohtade uuendamine	13
3.2.2 Kalandustoodete töötlemine ja otseturustamine.....	15
3.2.3. Kalandusega seotud turismi arendamine ja rannakülade taaselustamine.....	16
3.2.4. Tegevuste mitmekesistamine.....	18
3.2.5. Koolitustegevus	19
4. Arengu visioon ja eesmärgid.....	20
4.1. Visioon ja eesmärgid	20
5. Strateegia tegevussuunad	22
5.1. Strateegia raames elluviidavate tegevussuundade rakendamise põhjendus ja kirjeldus.....	22
5.1.1. Kalasadamate ja lossimiskohtade uuendamise tegevussuuna kirjeldus ja rakendamise põhjendus.....	22
5.1.2. Kalatoodete töötlemise ja otseturustamise tegevussuuna kirjeldus ja rakendamise põhjendus.....	28
5.1.3. Kalandusega seotud turismi arendamise ja rannakülade taaselustamise tegevussuuna kirjeldus ja rakendamise põhjendus.....	29
5.1.4. Tegevuste mitmekesistamise tegevussuuna kirjeldus ja rakendamise põhjendus.....	31
5.1.5. Koolituse tegevussuuna kirjeldus ja rakendamise põhjendus	31
5.2. Strateegia raames elluviidavate tegevussuundade omavahelised seosed	32
5.3. Projektide vastuvõtmine	32
5.4. Projektitaotluste hindamine: projektikonkursid ja projektide paremusjärjestuse moodustamise kord.....	32
5.4.1. Hindamiskomisjonid	33
5.4.3. Hindepunktid	35
5.5. Hindamiskriteeriumid valitud tegevussuuna kohta	36
6. Finantsplaan	46
7. Lisad	47
7.1. Töörühmad	47
7.2. Strateegia koostamises osalenud isikud ja asutused.....	48
7.3. Strateegia kinnitamise protokoll koopia	51
7.4. Lisamaterjalid	51

1. Sissejuhatus

Alates 1996 aastast on Peipsi kalanduspiirkonda moodustatud mitmed kalureid ühendavad mittetulundusühingud: Peipsi Ühendus, Peipsi Alamvesikonna Kalurite Liit, Peipsi Kalurite Ühing. Koostöös kohalike omavalitsustega ja turismiettevõtjatega on läbi viidud ühisüritusi (Kalevipoja kala- ja veefestival, Lohusuu kalalaat, Mehikoorma kalalaat, Võõpsu kalapäev jne.) Omavalitsuste ja kalandusettevõtjate ühistööna on valminud uuringud ja tööprojektid Räpina ja Omedu sadamale.

Paremaks koostööks asutati 28. mail 2008. aastal MTÜ Peipsi Kalanduspiirkonna Arendajate Kogu. Samal ajal alustati piirkonna strateegia koostamisega. Tegevuskava strateegia koostamiseks võeti vastu 27.07.2008. 3. oktoobril 2008. aastal teatas PRIA otsusest määrata strateegia koostamiseks tegevusgrupile toetust, see andis võimaluse alustada tegevuskavas määratud uuringute, seminaride, infopäevade jt strateegilise planeerimise tegevuste elluviimiseks.

Strateegia on vajalik Peipsi kalanduspiirkonna säästva ja tasakaalustatud arengu kavandamiseks. Strateegias tuuakse välja visioon, prioriteedid, eesmärgid ja finantsplaan aastateks 2009-2015.

Strateegia alusdokumentideks on „Eesti kalanduse strateegia 2007–2013“ ja „Euroopa Kalandusfondi 2007–2013 rakenduskava“ meetme 4.1 „Kalanduspiirkondade säästev areng“ raames toetuse andmise ja kasutamise tingimused ning kord. Strateegia koostamisse on kaasatud võimalikult palju kohalikke teadmisi ja oskusi, see tagab oskusteabe säilimise ja organisatsiooni jätkusuutlikkuse ka pärast programmiperioodi lõppu. Strateegia koostamiseks andsid protsessis osalejad oma panuse 434 korral.

Mõisted ja lühendid:

MTÜ – mittetulundusühing

PKAK – Peipsi Kalanduspiirkonna Arendajate Kogu

Peipsi kalanduspiirkond – Peipsi kalanduspiirkond hõlmab Peipsi, Lämmi- ja Pihkva järve ääres asuvat 15 ning 6 Vooremaa järvede ja Suur-Emajõe äärset omavalitsust (Põllumajandusministri 24.aprilli 2008.a. määrus nr 38)

KIS – Kalanduse Infosüsteem <http://kala.envir.ee/>; <http://kis.agri.ee/>

EKF – Euroopa Kalandusfond

PAKL – MTÜ Peipsi Alamvesikonna Kalurite Liit

PÕM - Põllumajandusministeerium

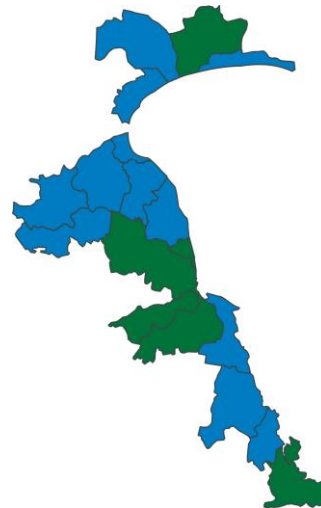
PRIA – Põllumajanduse Registrite ja Informatsiooni Amet

1.1. Strateegia lühikokkuvõte

Peipsi kalanduspiirkonna strateegia aastateks 2009–2015 koondab arengueesmärgid ja tegevused kalakäitlemise, kalandustoodete otseturustamise, kalandusturismi ja rannakülade taaselustamiseks ning säästvaks arenguks.

Peipsi Kalanduspiirkonna Arendajate Kogusse kuuluvad piirkonna kalandusettevõtjad: tegevkalurid, kalatöötledajad, vesiviljelejad; turismiettevõtted, kohalikud omavalitsused, mittetulundusühendused ja sihtasutused. Tegevusgrupi liikmeid on 1. mai 2009. a seisuga 107:

- 79 kalandusettevõtjat
- 4 ettevõtjat väljaspool kalandussektorit
- 11 mittetulundusühingut
- 13 kohalikku omavalitsust



Joonis. 1. PKAK tegevuspiirkond (liitunud omavalitsused sinisega)

Visioon:

- ÜHTNE PEIPSI – Peipsi on omapäraste ja huvitavate kultuuridega säästvalt arenev kalanduspiirkond, kus on kohalikul elanikul hea elada ja töötada.
- Peipsi kalanduspiirkonnas on säästva kalanduse põhimõtete rakendamiseks välja arendatud nõuetekohased kalasadamad koos juurdekuulava infrastruktuuriga.
- Peipsi kalanduspiirkonna ettevõtjad väärindavad kala võimalikult suures koguses ja teevad turustamiseks ühist müügitööd.
- Piirkonnas tegelevad heal tasemel teenindusega kalandusturismi ettevõtjad, kes pakuvad uusi tootepakette. Piirkonna turismi arenguks tehakse ühisprojekte, mis hõlmavad kogu Peipsit.
- Piirkonnal on tugev identiteet tuntud brändide – järv, kala, sibul, kaunid maastikud jm – näol, mida me aktiivselt kasutame ja millest oskame kasu saada.
- Peipsi Kalanduspiirkonna Arendajate Kogu on jätkusuutlik arendusorganisatsioon ja usaldusväärne koostööpartner.

Visiooni rakendamiseks püstitas MTÜ PKAK järgnevad eesmärgid:

- Sadamate ja lossimiskohtade arendamise tegevussuuna eesmärk on välja arendada optimaalne, nõuetele vastav, Peipsi eripärast tulenev ja ajalooliselt põhjendatud sadamate ja lossimiskohtade võrgustik.
- Otseturustamise tegevussuuna eesmärk on 2015. aastaks suurendada Peipsi kalanduspiirkonnas kala väärindamisega tegutsevate ettevõtete arvu (vähemalt 2 uut firmat). Käivitame PKAK internetipõhise müügiportaali ja otseturustuspunktid.
- Kalandusturismi tegevussuuna eesmärk on Peipsi kalanduspiirkonnas kvaliteetse kalandusturismi teenuse pakujate arvu tõstmine kolmandiku võrra ning töötada välja sihtgruppidele suunatud kalandusturismi pakettid.
- Mitmekesistamise tegevussuuna eesmärk on laiendada vähemalt kahe kalanduse mikroettevõtte tegevust majutuse, toitlustamise ja/või käsitööga.
- Koolituse tegevussuuna eesmärk on pakkuda Peipsi kalanduspiirkonnas heal tasemel koolitusi

säästvast kalandusest ja uutest võimalustest toodete innovatiivsel arendamisel ja turustamisel.

Seatud eesmärkide täitmisel saavad lahenduse järgmised Peipsi kalanduspiirkonna arengut pidurdavad kitsaskohad:

- halvas olukorras kalanduse infrastruktuur,
- kala vähene väärindamine ja turustamine siseturul,
- kalandusturismi kui kalandusettevõtjate alternatiivtegevuse vähene pakkumine ja pakettide puudumine,
- nõrk ühistöö.

Peipsi kalanduspiirkonna strateegia on koostatud perioodiks 2009–2015. Sellel perioodil on Peipsi kalanduspiirkonnas võimalik kasutada ligikaudu 65 miljoni krooni ulatuses EKF vahendeid.

Koostatud strateegia lähtub Põllumajandusministri 24. aprilli 2008. a määruses nr 38 esitatud tegevussuundadest. Peipsi kalanduspiirkonna tegevussuundadeks on valitud :

Tegevusuund	Vahendite jaotuvus
Kalasadamate ja lossimiskohtade uuendamine	60%
Otseturustamine	7%
Kalandusega seotud turismi arendamine ja rannakülade taaselustamine	25%
Tegevuste mitmekesistamine	4%
Koolitustegevus	4%

Strateegia põhisuunaks on kalasadamate ja lossimiskohtade uuendamine, mis peab tagama 2015. aastaks Peipsil optimaalse ja kõikidele nõuetele vastavate sadamate võrgustiku. Nõuetele vastavate sadamate võrgustik annab eeldused jätkusuutlikule ja säästvale kalandusele Peipsil. Lisaks on nõuetele vastavate sadamate võrgustik eelduseks otseturustamiskohtade võrgustiku moodustamiseks, kalandus- ja veeturismi ning laevatranspordi paremaks arenguks.

2009 aastal avatakse üks taotlusvoor koolitustegevuse tellimiseks ja sadamate süvendaja soetamiseks kogusummas ~5,5 miljonit krooni. Järgnevatel aastatel avatakse vähemalt kolm taotlusvoor: sadamate ja lossimiskohtade arendamine, otseturustamine ja mitmekesistamine ning kalandusturismi arendamine, kogusummas ~ 15 miljonit krooni.

2. Üldine osa

2.1 Strateegia ettevalmistusetapi kokkuvõte ja tehtud uuringute loetelu

Peipsi kalanduspiirkonna strateegia koostamisel on arvestatud põhimõttega, et protsessis osaleks võimalikult laiapõhjaline kaasatud meeskond ja arvesse võetaks erinevate huvigruppide vajadusi. Strateegia koostamisel said määravaks mõtted mis toovad piirkonna kalanduse arengule maksimaalset kasu ja toetavad ühistöö arendamist.

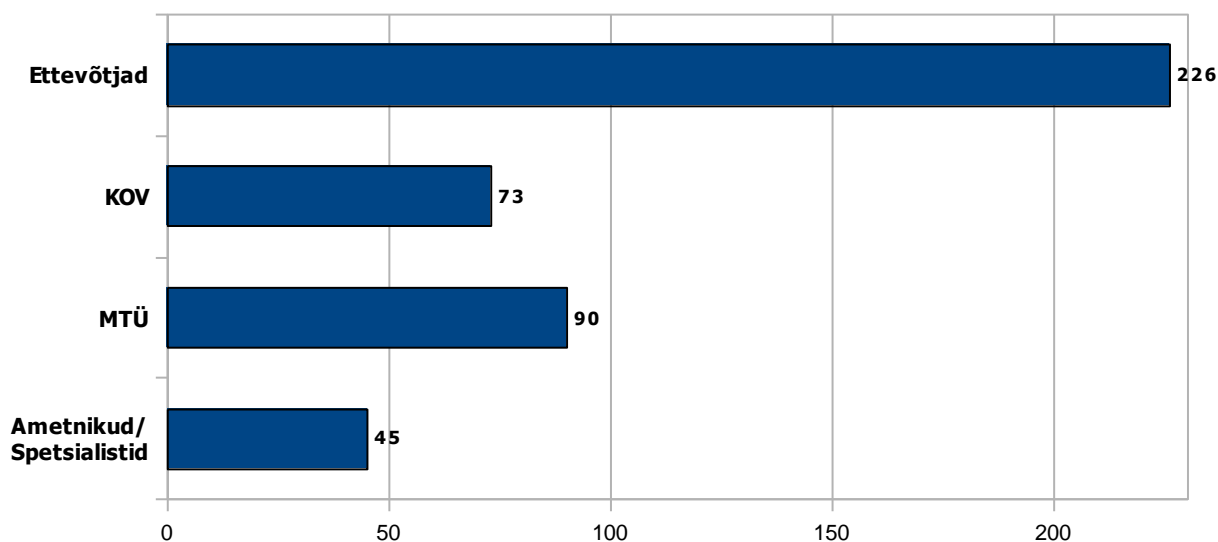
Strateegia koostamise etapid:

- Töörühmad moodustati üldkoosolekul 29.10.2008.a. (punkt 7.1)
- Andmete kogumine, hetkeolukorra kaardistamine 15.oktoober – 15.detsember 2008.a. (uuring „Lossimiskohtade analüüs“)
- Konkreetsete investeeringuhuvide kaardistamine (küsitluslehed saadeti laiali ja koondati andmed 19.12.2008 – 10.02.2009) ja nende põhjal tegevussuundade valimine piirkonnas (juhatuse koosolek 17.02.2009). (LISA 1)

Eesti majanduslik olukord on viimase poole aasta jooksul kardinaalselt muutunud ja ettevõtted ning omavalitsused on hakanud investeeringuvõimalusi ja -vajadusi kriitiliselt üle vaatama. Sellest lähtuvalt otsustati selgitada strateegia tegevussuundade protsentuaalne jaotumine tegelikest võimalustest tulenevalt:

1. Vajaduste kaardistamiseks koostati küsitluslehed, kus paluti vastajatel kirjeldada investeeringut, selle suurust ja elluviimise aastat.
 2. Küsitluslehtedes esitatud andmed analüüsiti – hinnati investeeringuobjekti mõju piirkonna arengule.
 3. Küsitluslehtede vastuste ja esitatud andmete analüüsi põhjal tehti tegevussuundade protsentuaalne jaotamine.
- Teavitamine ja kaasamine:
 1. Piirkondlike teemapäevade ja ümarlaudade läbiviimine (teemad: säästev kalandus Peipsil, veeturismi võimalused Peipsil, Vooremaa väikejärvede vajadused, kalandusturism, väikesadamate uuendamine).
 2. Infopäevade korraldamine Ida-Virumaal, Jõgevamaal, Tartumaal ja Põlvamaal EKF meetme 4.1. telgede võimalustest.
 3. Seminaride ja koolituste läbiviimine (teemad: MTÜ-de moodustamine ja põhimõtted, sadamate ja lossimiskohtade renoveerimisele esitatavad nõuded, otseturustamise suunad ja Tallinna turg).
 4. Õppereisid Saaremaa kalanduspiirkonda ja Hollandisse. Koostöös Peipsi Alamvesikonna Kalurite Liiduga korraldati õppereis Hispaaniasse.
 5. Informatsiooni levitamine – koostati PKAK tööplaani kalender, loodi kodulehekülge aadressil www.pkak.ee. Ajalehtedes Peipsirannik, Koit, Vooremaa, Tartu Postimees ja Põhjarannik avaldati artiklid PKAK strateegia koostamisest ja koosolekute toimumisest.
 6. Moodustati koordinaatorite võrgustik, kuhu kuuluvad Vadim Ivanov (Ida-Virumaa), Paul Kärberg (Ida-Virumaa), Kalev Kurs (Jõgevamaa), Taavi Pirk (Jõgevamaa), Janno Tomson (Tartumaa), Anatoli Filippov (Tartumaa), Margus Narusing (Tartumaa - Põlvamaa) ja Kaisa Tammoja (Põlvamaa). Koordinaatorite eesmärgiks oli koosolekute, infopäevade ja seminaride osalejate kokkukutsumine ja koosoleku ettevalmistamine.

Joonis 2. Strateegia koostamisprotsessis osalejad organisatsioonilise kuuluvuse kaupa



Uuringud:

- „Lossimiskohatade analüüs“ - Olemasolevate lossimiskohtade ja kalasadamate andmete kogumine ja töötlemine, s.t kalakoguste ja lossimiskordade analüüs sadamate (piirkondade) kaupa LISA 2
- Peipsi kalanduspiirkonna kalapüügilaevade paiknemine. (PÕM kalalaevade register)
- Püügivõimsuse jaotumine maakonniti ja ettevõtjate kaupa (PÕM kalamajanduseosakond)
- FIE Väino Väino uuring „Kalapüük ja püügivõimalused Peipsi ja Lämmijärves“ LISA 3
- Mereinstiitüdi ekspertarvamus optimaalseks lahenduseks farvaatrite puhastamiseks uhtliivadest. LISA 4
- Jõgevamaa Arendus- ja Ettevõtluskeskuse SWOT-analüüside koostamine.

2.2. Seosed piirkonna teiste arengukavade ja strateegiatega

Peipsi Kalanduspiirkonna Arendajate Kogu poolt väljatöötatud piirkonna strateegia on kooskõlas enamiku käsitletud valdkonna riiklike, maakondlike ja piirkondlike arengudokumentidega.

• Riiklikud arengudokumendid

Strateegia koostamisel on aluseks võetud Eesti kalanduse strateegia 2007-2013.

Eesti kalanduse strateegias on põhilisteks prioriteetideks kalasadamate arendamine, sise- ja välisturu nõudluse suurendamine ja tootearendus, mis annaks kalale suurema lisaväärtuse ning kasvataks kalurite sissetulekuid. Tähtsal kohal on ka kalandusturismi arendamine. Loetletud riiklikud prioriteedid on ka Peipsi kalanduspiirkonna strateegia prioriteedid.

• MTÜ Peipsi Alamvesikonna Kalurite Liidu koostatud Peipsi arengukava 2005–2009

Põhilised eesmärgid:

Aastal 2010 püüab Peipsi, Pihkva ja Lämmijärvel kuni 300 kutsetunnistust omavat kutselist kalurit

kaasaegsete kalapüügipaatide ning moraalselt ja füüsiliselt uuendatud püünistega. Kalapüügist saadav tulu võimaldab elada keskklassi tasemel. Kalasaak tuuakse maale passistatud sadamates ja veterinaar- ja toiduameti tunnustatud kala vastuvõtupunktides.

Püütud kala töödeldakse maksimaalselt lõpp-produktiks Peipsi ääres. Peipsi äärses kaubandusketis müüakse siseturule orienteeritud piirkonna kalatooteid ("Koha Kasepää kastmes", "Kallaste grilltint" jt).

Väikesed kalapüügi- ja kala töötlevad ettevõtjad on ühinenud ja väärtustavad ühistulist tegevust.

Välja on arendatud harrastuskalapüügiks erinevad teenusepaketid. Turismi ja puhkemajanduse osa on tööhõives oluliselt kasvanud. Peipsi kalandusel on oma tunnusmärk (logo), millega on varustatud kõik kala ning kalandusega seotud tooted, töövahendid jne.

- **MTÜ Peipsi Alamvesikonna Kalurite Liidu koostatud "Vooremaa järvede kalanduse tegevuskava aastateks 2006–2010"**

Põhilised eesmärgid:

Parandada Vooremaa väikejärvedel harrastuskalapüügi võimalusi kaasates protsessi kutselisi kalureid

Puhkemajanduslike teenuste osutamiseks ehitada välja paadisillad

Ehitada välja kutselise kalapüügi korraldamiseks kalasadamad Järveääre talu (Saadjärv) ja Udu talu maadele (Kuremaa järv)

Fondide toetusel ehitada väiketööstused kala väärindamiseks kohapeal.

- **MTÜ Peipsi Alamvesikonna Kalurite Liidu koostatud "Suur-Emajõe arengukava"**

Põhilised eesmärgid:

EKF säästva arengu meetme raames ehitada koostöös puhke- ja turismiteenuse pakkujatega ning omavalitsustega välja kaks nn kalakööki, kus anda püütud kalale lisandväärtus.

Teha tihedamat koostööd Peipsi ja Võrtsjärve kalapüügi korraldajatega.

Harrastuskalastajate jaoks rajada paatide vettelaskmiskohad

- **Ida-Viru, Jõgeva, Tartu ja Põlva maakondade arengukavad ja planeeringud**

Maakondade arengukavad ja planeeringud toetavad sadamatevõrgustiku loomist ja turismi arendamist piirkonnas, mis tõstaks piirkonna sotsiaalmajanduslikku taset. Planeeringud suunavad tasakaalustatud arengut piirkonnas.

- **Valdade arengukavad**

Peipsi kalanduspiirkonna strateegia on kooskõlas valdade planeeringute ja arengukavadega.

Räpina valla arengukava: Kalanduse arendamiseks on vaja parandada paatide veeskamisvõimalusi, välja ehitada kalasadama väikerajatised, ehitada kaitsemuulid (lainemurdjad). Lisaks nähakse ette Räpina sadama territooriumile kämpingute ja puhkeplatside välja ehitamist ning sadamahoone (jahtklubi hoone) ehitamist.

Saare valla arengukava: Väikejärvede otstarbekaks majandamiseks siduda turismivaldkonna tegevused kalandusega, luues sellega juurde uusi teenuseid (süsta-, kanuu -ja paadilaenus, korraldatud kalapüük, kalatoodete valmistamine jne) piirkonda külastavatele sise- ja välituristidele

Kasepää valla arengukava kohaselt on nad valmis Omedu sadama arendamiseks võimalike investorite väljaselgitamine, sadamaala arendamiseks võimalike jätkuprojektide koostamisele kaasa aitamine, määratleda sadama halduskorraldus.

Lohusuu valla arengukava: Lohusuu näeb hea võimalusena välja ehitada korralik sadam, mis toob Lohusuule mitmeid logistilisi ja turismivaldkonna eeliseid.
Jne.

- **Projekti "Peipsi veetee" käigus valminud arengukava "Veeturismi arengukava aastateks 2005–2010"**

Arengukavas on määratletud potentsiaalsed veeturismi arendamise kohad ja piirkondade perspektiivid, millega on Peipsi kalanduspiirkonna strateegia koostamisel arvestatud

- **„Kalanduse Arendusrahastu meetmete mõju ja vajadus Peipsi regiooni kalandussektorile“ (OÜ Hansa Uuringud)**

Uuringus on välja toodud Peipsi sadamate, tööstuste jne. investeerimisvajadused, mis on Peipsi kalanduspiirkonna strateegia lähteandmeteks

- **Teiste LEADER-strateegiate kattuvus Peipsi kalanduspiirkonna strateegiaga**

MTÜ PKAK väljatöötatud strateegia kattuvus MTÜ Piiriveere Liider, MTÜ Tartumaa Arendusselts, MTÜ Jõgevamaa Koostöökoda ja MTÜ Peipsi-Alutaguse Koostöökoda strateegiatega on eelkõige kalandusega seotud turismi arendamise ja rannakülade taaselustamise ning tegevuste mitmekesistamise tegevussuuna juures. Peipsi kalanduspiirkonna ja teiste LEADER-gruppide vahendite jagamisel peab järgima põhimõtet, et ei toimuks dubleerivaid finantseerimisi. Peipsi kalanduspiirkonna strateegias on turism selgelt kalanduslik ja taotleja peab selgelt näitama investeeringu kalanduslikku suunitlust. Teisalt on teretulnud koostööprojektid, mis teostatakse laiapõhjalisemalt ja tagavad vahendite säästvama kasutamise (näiteks turismi reklaamipakettides osalemine, kus vahendid tulevad erinevatest gruppidest)

3. Hetkeolukorra analüüs

3.1. Piirkonna kalandusvaldkonna hetkeolukorra analüüsi kokkuvõte

Peipsi kalanduspiirkonna põhiprobleemideks on vähenenud kalavarud ja sadamate halb seisukord. Olukorra tingib enamiku sadamate kuulumine eraomanikele, kellel pole olnud piisavalt vahendeid sadamate renoveerimiseks.

Peipsi ääres on ajalooliselt tegeletud peale kalapüügi, käsitöö ja aedvilja kasvatamisega. Piirkonnas on tegutsenud ja siin sirgunud palju tublisid puuseppi. Vähesel määral tegeldakse puutöö ja ehitusega ka tänapäeval.

Aastakümneid on teenitud lisaraha aedviljade kasvatamisega. Siin on aretatud välja ka uusi kohalikke ja siinsetele ilmastikuoludele sobilikke aedviljasorte nagu sibul „kohalik Peipsi-äärne“. Tunnustatud on ka kohalik porgand ja kurgikasvatus.

Peipsi kalanduspiirkond on rikas oma kultuuripärandite poolest. Kõrvuti elavad eestlased, vanausulised, setud ja venelased. Kultuuripärandite rikkus on suur turismimagnet, kuid seni ei ole osatud seda piisavalt hästi pakkuda.

Piirkonnas jäävad ideed soiku omafinantseeringu nappuse ja teovõimeliste inimeste äravoolu tõttu.

Kalanduse valdkonna arengut on viimase 40 aasta jooksul suuresti mõjutanud kolm üsnagi olulist tegurit:

- Eelmise sajandi teisel poolel moodustati suurmajandid. Peipsi, Lämmi ja Pihkva järvel koondati Ministrite nõukogu otsusega kalapüük 1976. aastal ühe suure kalurikolhoosi – „Peipsi Kalur,“ – kätte. Suurmajandi ajal arendati Alajõe, Lohusuu, Kallaste ja Kolkja piirkonda, vähesel määral ka Mehikoormat.
- Seoses taasiseseisvumisega, pääsuga Euroopa turule ning nähes kalapüügis „kullaauku“ hakkas tekkima uusi kalandusettevõtjaid, kelle põhieesmärgiks oli kiire rikastumine. Puudulik seadusandlus lubas kalapüügile pääseda 1995. aastani kõigile soovijatel. Tekkis olukord, kus aastakümnete jooksul stabiliseerunud kalurite arv järvel (~ 300) ületati ametlikult kahe kuni kolme kordselt. Ülepüügiga tehti järve kalavarule korvamatu kahju. 1996. aastal küll vähendati püügivahendite ametlikku arvu 40%. Kalurite arv oluliselt ei vähenenud ja jätkus ülepüük.
- Eelmisel kümnendil piirkonnas püügil olnud ettevõtjad piirkonda oluliselt ei investeringunud. Ettevõtjad, kes nägid suurema raha teenimise võimalust pooltoodete müügist, investeerisid fileerimistsehhidesse. Kuna tooret ei jätku otsiti võimalusi toorme saamiseks Venemaalt. See toimis seni, kui Venemaa leidis ise võimaluse Euroopa turule minekuks. Mitmed firmad on tänaseks pankrotistunud, mitmed tsehhid seisavad tühjal või töötavad olulise alakoormusega ja vajavad ümberehitamist. Enamasti puuduvad selleks rahalised vahendid, tihtipeale ka tahe ja oskus. Välja jäeti ehitamata sadamate-lossimiskohtade nõuetele vastav ja vajalik võrgustik.

Piirkonda ehitatud neljateistkümnest kalatööstusest töötab aastal 2009 kaksteist. Peale nende on olemas veel 2 poolleliolevat tsehhi. Nendest 3 pakuvad toodangut nii sise- kui väliturule, 3 töötleb kala ainult väliturule ja 6 siseturule. Enamus töötlejaid omavad ka ajaloolist püügiõigust, mis tagab jätkusuutlikkuse.

Tabel 1. Tööstuste jagunemine maakonniti:

Maakond	Kokku tööstuseid	Toodang suunatud			Ei töötle
		Sise-ja välisturule	Välisturule	Siseturule	
Ida- Virumaa	2	-	1	1	-
Jõgevamaa	6	-	1	4	1
Tartumaa	6	3	1	1	1
Põlvamaa	-	-	-	-	-

OÜ Luua Gruppi poolt väikejärvedelt püütavat kala töödeldakse Luual baaris „Auuli“. Väikses koguses pakuvad oma toodangut turistidele väikejärvedel FIE Mati Kärmas ja Järveääre talu.

Hetkel on Peipsil olemas kaks passistatud kalasadamat. Peipsi omapära nõuab ohutuks ja efektiivseks tööks tihedat sadamavõrgustikku, mille kiireks arendamiseks napib rahalisi võimalusi. Kalalaevaderegistris registreeritud 1366-st kalalaevast asub Peipsi kalanduspiirkonnas 339 ehk ligi veerand (24,8%). Maakonniti on jagunenud laevad järgnevalt:

- Ida- Viru 121 kalalaeva
- Jõgeva 82 kalalaeva
- Tartu 93 kalalaeva
- Põlva 43 kalalaeva

Tabel 2. Laevade jagunemine maakonniti (keskmiselt):

Maakond	Kalalaevaderegister
Ida-Virumaa	11
Jõgevamaa	8,5 + 1,75 (väikejärved)
Tartumaa	8,45
Põlvamaa	4,3

Peipsi kalanduspiirkonnas on kalalossimised toimunud Põllumajandusministeeriumi KIS andmetel 59 kohas. Veeteedeametis on Peipsi, Lämmi- ja Pihkva järvel registreeritud 13 kalasadamat. Veeteedeametis puuduvad andmed 9 väikejärve ning Suur- Emajõel asuvate väikesadamate kohta. Kalalossimiskohtade arvu erinevus on tingitud asjaolust, et mitut lossimiskohta on erinevad ettevõtjad nimetanud erineva nimega. Samuti on KIS-is mitu sadama nime, mis asuvad veekogust kaugemal ning lossimistoimingud on teostatud maismaal.

Tabel 3. Peipsi kalanduspiirkonna kalalossimiskohad maakonniti:

Maakond	KIS			Reaalselt kasutatavad lossimiskohad			Veeteedeamet		
	Peipsi Lämmi Pihkva	Väikejärved	Emajõgi	Peipsi Lämmi Pihkva	Väikejärved	Emajõgi	Peipsi Lämmi Pihkva	Väikejärved	Emajõgi
Ida-Virumaa	16	-	-	13	-	-	3	-	-
Jõgevamaa	8	8	-	5	8	-	2	-	-
Tartumaa	11	1	5	10	1	3	7	-	-
Põlvamaa	10	-	-	8	-	-	1	-	-
Kokku	45	9	5	36	9	3	13	-	-

Vastavalt PKAK uuringule on 2007 ja 2008 aastatel Peipsi, Lämmi- ja Pihkva järvel teostatud lossimisi 36 kohas ja arvestatavate kogustega lossimisi teostatud 23 kohas (Lossimiskohtade analüüs 2009). See on üheks lähtealuseks optimaalse kalasadamate ja lossimiskohtade võrgustiku arenddamisel.

Kalandusettevõtjad, kes tekkisid kalurikolhoosi reorganiseerimisel, omavad kõiki liiki järvel kasutatavatest püügivahenditest. Vabariigi taasiseseisvumise järgselt tekkinud kalandusettevõtjad omavad aga ainult mõnda või ühte liiki püügivahendeid.

Eelnevast ja ka sadamamaa omandist tingitult on lossimiskohtade vajadus ning suurus piirkonnas väga erinev. Kui firmad, kes omavad mutnike (põhjanoodad), vajavad lossimisel suuri pindu, siis mõrdade ja võrkudega püüvatel firmadel on palju väiksemad vajadused. Sadamavõrgustiku loomisel tuleks arvestada tindi taas püügile tuleku võimalust, see seab lossimiskohtade planeerimisele täiendavad vajadused.

01.05.2009. seisuga on Peipsi kalanduspiirkonnas 82 kalandusettevõtjat (ajaloolise püügiõiguse omanikud). Väikejärvedel ja Suur- Emajõel püüavad ettevõtjad 1- 5 kaluriga. 5-l ettevõtjal on püügiõigust vähem kui 10-le võrgule ja seetõttu ei ole 2009.a. püügil:

Tabel 4. Ettevõtete struktuur kalurite arvu järgi.

Kalurite arv ettevõttes	Ettevõtjate arv
üle 40	2
11 - 40	5
2- 10	51
1	19
0	5

9 suurema ettevõtja kätte on kogunenud ~ 65% püügivõimsusest ja kes annavad tööd 188 kalurile. Nendest 8 omavad ka põhjanoota püügiõigust.

Ida-Virumaal on koondunud 85 % püügivõimsusest OÜ Peipsi Grupp Holdingu kätte (8 põhjanoota).

Jõgevamaal on püügi võimsus jagunenud suurel määral 4 ettevõtja vahel: OÜ Peipsi Kalatööstus, OÜ Omedu Rand, OÜ Kalameister ja OÜ MIF Laine(kõigil 1 põhjanoot).

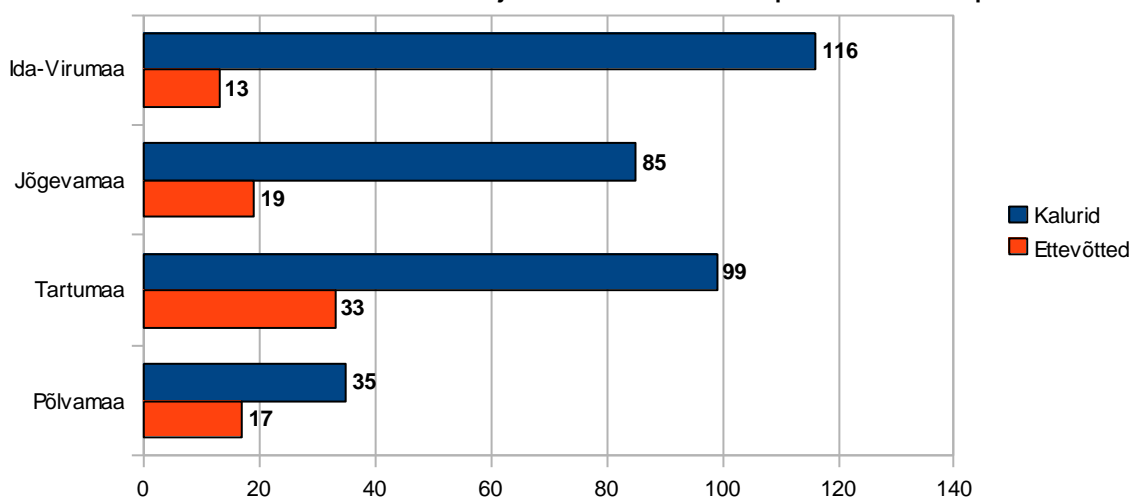
Tartumaal on suuremad püügivahendite omanikud AS Kallaste Kalur (4 põhjanoota), AS Peipsi Kalamees (2 põhjanoota), OÜ Profit Pluss (2 põhjanoota) ja OÜ Latikas (püügiõigus nii Peipsil kui Lämmijärvel mõrrajadadega).

Peale nende omavad nii mõrra- kui võrgupüügi õigust 28 ettevõtjat.

OÜ Peipus, OÜ Kalma Kaubandus, OÜ Järvetähe, OÜ Peipsi Pluss, OÜ Katroni, OÜ Griko, OÜ Kallaste Rand , TÜ Salo Kala ja OÜ T.R.Tamme Auto, FIE Mati Kärmas, Järveääre talu jt on avaldanud soovi teostada sadamate investeeringuid.

Eelmainitud ettevõtjad on ka suutelised tegema investeeringuid sadamate arendamisse. Üheks sadamate arendamise aluseks on ka ettevõtjate ja kalurite jagunemine maakonniti.

Joonis 2. Ettevõtete ja kalurite arv Peipsi kalanduspiirkonnas



Andmed: Põllumajandusministeerium seisuga 01.05.2009

Seoses seadusandluse muutmistega on saavutatud taas optimaalne kalurite arv järvel, see peaks lähiaastatel vähendama kalapüügi sesoonsust ja seeläbi ühtlustama sadamate kasutatavust.

Suureks probleemiks on huvi puudumine ühistöö vastu. Enamik veekogude äärseid maid on erastatud. Pigem panustatakse rohkem enda raha kui tehakse väiksemate panustega ühistööd. Momendil projekteeritud ja planeeritavatest sadamate-lossimiskohtade renoveerimistest-laiendustest asuvad vaid kaks munitsipaalmaal (Omedu ja Röpina sadam), mis annab parema võimaluse koostööks omavalitsuse ja ettevõtjate vahel.

Peipsi sadamate probleemiks on ka nn liikuvad liivad, mis nõuavad kulukate ning mahukate muulide-lainetõkete rajamist või regulaarset sissesõiduteede süvendamist. Süvendamise puhul hoitakse ära vähemalt 1/3 sadamate renoveerimiseks-laiendamiseks muulide ehitamisega tehtavatest kulutustest. Eesti Mereinstituudi ekspertarvamusest lähtuvalt on optimaalne lahenduseks piirkonda süvendaja soetamine.

Kuna kutseline kalapüük on aastatega muutunud seoses piirangutega aina lühemaks, siis jääb kaluritel tööst vajaka. Samas on harrastajate õngemeestele pakutavad võimalused halvasti lahendatud. Puuduvad paatide laenutamise ja hoiustamise võimalused, samuti ei ole lahendatud esmase töötlemise-toote valmistamise võimalused. Kalurite heaks võimaluseks on koostöö turismiettevõtjatega kalandusturismi arendamiseks. Kalandusturismi aluseks on kalapüügisildade, ujuvkaide ja puhkekohade loomine ja taastamine.

Kala osta soovivaltel inimestel on probleemiks värske kala kätte saamine, selleks sõidetakse tihti pikki vahemaid. Samas on ettevõtjal, eriti väikeettevõtjal, probleem kala turustamisega, eriti siis, kui kala on väikestes kogustes ja töötlejatele turustamisega kaasnevad seetõttu liigsed kulud. Odavamaid kalaliike ei osta töötlejad üldjuhul üldse. Väikestele kalakogustele ja odavamatele kalaliikidele oleks tarbija otseturustamise korral olemas. See annaks ettevõtjatele lisatulu ja rikastaks tarbija toidulauda.

Otseturustamiseks tuleb pakkuda nii ostjatele kui müüjatele üldine teabe- ja müügi võimalus. See pakub

paremaid võimalusi piirkonnas tegutsevatele turismi- ja toitlustusettevõtetele Peipsi kalanduspiirkonna kalandusturismi teenuste ja kalatoodete pakkumiseks.

Väikejärvedest vajavad lossimiskohti Kuremaa- ja Saadjärv, kuna riik on nendesse järvedesse aastate jooksul panustanud angerja asustamise näol ja on ka harrastajate huviorbiidil. Vooremaa järvedel on vaja panustada ühise turismiketi loomisele, eriti harrastajatele võimaluste pakkumise näol. Seda nii kalapüügisildade, ujukvaide väljaehitamise kui erinevate teenuste pakkumisega.

Et vältida kalurkonna vananemist ja traditsioonide hääbumist, tuleb leida võimalusi kaluri ameti populariseerimiseks, seeläbi piirata noorte äravoolu. Tuleb leida võimalusi piirkonna taaselustamiseks ja atraktiivsemaks muutmiseks.

3.2. SWOT–analüüs

3.2.1 Sadamate ja lossimiskohtade uuendamine

Tegevuspiirkonna sadamate ja lossimiskohtade SWOT-analüüs viidi läbi ajurünnakute vormis 29. jaanuaril 2009. a PKAK liikmete poolt. Igal töörühmal oli ülesanne nimetada Peipsi piirkonna lossimiskohtade tugevusi, nõrkusi, võimalusi ning ohte. Seejärel järjestati arutelu käigus töörühmade poolt esitletud tegurid alustades kõige olulisemast.

Järgnevalt on toodud sadamate ja lossimiskohtade SWOT-analüüsi tulemused.

Tugevused:

- Tahe ja huvi sadamaid arendada, kogemused ja kalurid, kellel on vajalikud oskused
- Peipsi järves olemasolevad kalavarud
- Olemasolevad sadamakohad, neist 2 passiga sadamat, 2 kohalikule omavalitsusele kuuluvat (Omedu, Rápina) sadamat, omanikel huvi arendada olemas
- Osadele sadamakohtadele ehituslikud eeltööd (ehitusprojekt, keskkonna jm uuringud) tehtud – Omedu, Rápina, Mustvee, Varnja
- Juurdepääsuteed enamikul olemas ja avalikus kasutuses, ligipääs tagatud
- Osaliselt olemas toetuste abiga soetatud kaasaegne laevastik ja püügivahendid ja tööstused

Nõrkused:

- Puuduvad vabad vahendid, oma rahalised ressursid, et teha investeringuid. Ei suuda nn euro-normidele vastata.
- Järve-poolsete sissesõitude (faarvaatrite) täitumine liivaga, mis tingib pideva vajaduse neid süvendada või ehitada muulid
- Infrastruktuur on kohapeal puudulik (vesi, kanalisatsioon, Internet, kütus, pilsivesi)
- Umbusaldus koostöö suhtes, koostöö puudumine või nõrk ettevõtjate vahel ja KOV-iga. Eelkõige oluline KOV-ile.
- Olemasolevad sadamakohad on amortiseerunud
- Vähe kvalifitseeritud tööjõudu tegevuspiirkonnas

Võimalused:

- Abirahad, eurotoetused, nende maksimaalne ärakasutamine
- Muuta sadamad multifunktsionaalseteks (nt turism ka lisaks kalandusele). Hakata tegelema harrastuskalapüügi korraldamisega, kalaturismiga (uue seadusega antakse võimalus

- kalapüügilubasid edasi volitada)
- Koostöö Venemaaga turismi ja kalanduse valdkonnas
- Ühenduse loomine mere ja väikejärvedega.
- Kasutada teiste kogemust, kaasaegseid tehnoloogiaid. Nt ressursisäästlik tehnoloogia.
- Kalakasvatus tegevuspiirkonnas maismaal ja Peipsi järves. Angerja asustamine Peipsis (vajalik koostöö Venemaaga).
- Väliskapitali kaasamine (väljastpoolt piirkonda)
- „Oma mees“ riigitasandil otsustavale kohale

Ohud:

- Mittestabiilsed kalavarud, tendents lühikestele püügiperioodidele, sesoonsus
- Röövpüügi suurenemine, võõrliikide tekkimine
- Poliitilised tõmbetuuled, keskkonnaministeeriumi poolne surve kutseliste kalurite kaotamisele väikejärvedel
- Seadusandluse karmistumine, bürokraatia suurenemine
- Majanduskriisi süvenemine, turgude ja hindade kõikumine
- Rahvastiku vananemine, kogemusi pole edasi anda, kalurite järjepidevuse hääbumine
- Järvede eutrofeerumine, kalade hukkumine

Kokkuvõtvalt saab välja tuua, et tegevuspiirkonna sadamate ja lossimiskohtade tugevused seisnevad peamiselt olemasolevas inimressuris ja kalavarudes. Kohalikud kalurid, kellel on vajalikud teadmised ja oskused ning ka väljakujunenud sadamakohad loovad head arenguvõimalused piirkonnale. Oluline on ka tahe midagi muuta ja edasi arendada. Infrastruktuuri osas on tugevuseks avalike juurdepääsuteede olemasolu sadamakohtadele, mis tagab ligipääsu nii kohalikele kui külastajatele. Samuti on osa kalandusettevõtteid suutnud moderniseerida kalalaevastikku ja püügivahendeid, mis annab neile eelise teiste ees ja võimaluse suunata ressursse muudesse vajalikesse investeringutesse.

SWOT-analüüsist järeldub, et kõige olulisemad kitsaskohad on seotud rahaliste vahendite puudumisega, eelkõige just nn euro-nõuete täitmisel. Probleemiks on lossimiskohtade ja sadamate faarvaatrite täitumine liivaga ning puudulik infrastruktuur. Kõik need eeldavad suuri investeringuid, mistõttu tuleks püüda tegevusi prioritseerida või leida odavamaid alternatiivseid lahendusi (näiteks pakutud süvendusmasina soetamine faarvaatrite liivast puhastamiseks muulide ehitamise asemel). Nõrkusena on nimetatud veel vähest või puudulikku koostööd era- ja avaliku sektori vahel, mis on oluline just avaliku sektori jaoks arendustegevuste elluviimisel. Lisaks on välja toodud amortiseerunud sadamakohad ning kvalifitseeritud tööjõu vähesus piirkonnas.

Võimalustest on nimetatud teguritest olulisim eurotoetuste kasutamine ning nende kaasabil suuremate investeringute teostamine. Huvitava võimalusena on nimetatud sadamate muutmist multifunktsionaalseteks ning harrastuskalapüügi ja kalaturismi arendamist. Samuti koostöö Venemaaga, mis eriti turismi arendamisel annab võimaluse oluliseks arenguhüppeks (näiteks laevaliikluse tekkimine Eesti ja Venemaa vahel). Kalaturismi arendamine siseveekogudel ja Peipsil on samuti alternatiiv ning võimaldab mingil määral leevendada ka kalavarudega seotud probleeme. Lisaks on nimetatud kaasaegsate tehnoloogiate kasutuselevõttu ning väljastpoolt piirkonda kapitali kaasamist.

Ohtudest on analüüsis toodud välja kõige olulisemana kalavarudega seotud tegurid nagu röövpüügi suurenemine, võõrliikide teke ja püügiperioodide lühendamise või püügi keelustamine paariks aastaks.. Ohuks on ka surve keskkonnaministeeriumi poolt kutseliste kalurite kaotamisele, mis puudutab kalandusettevõtteid kõige otsesemalt ja sunniks neid ümber orienteeruma harrastuskalapüügile või muule tegevusalale. Ka majanduskriisi süvenemist ja bürokraatia suurenemist nähakse ohuna, samuti

väliskapitali pealetulekut, mis kaotab kohaliku kontrolli ja suurendab konkurentsi. Tegevusgrupi liikmed tunnevad lisaks muret kalurite järjepidevuse hääbumise pärast, kuna noored lahkuvad maapiirkonnast ja kohapealne rahvastik vananeb. Üks võimalik oht on ka järvede täielik eutrofeerumine ning kalade hukk. See on küll üks mustemaid stsenaariumeid, kuid võimaliku ohuna siiski arvestatav.

3.2.2 Kalandustoodete töötlemine ja otseturustamine.

Tugevused:

- Arvestatav hulk kala töötlevaid ettevõtteid
- Olemas eksportturg
- Olemas on lõpptoodangut turustavad ettevõtted
- Tootjatel on loodud omapoolsed müügikanalid
- Tööstused on rahuldaval tasemel tehnoloogiatega
- Suuremad töötledjad püüavad toorme ise
- Traditsionaalsed oskused kala töödelda ja pakkuda

Nõrkused:

- Puudub ühistöö (üksi on keeruline suurtesse supermarketitesse pääseda)
- Kitsad turustamiskanalid
- Vähene tootearendus
- Liigne keskendatus eksportturule, eksportturg dikteerib hinna
- Eksportturg soovib valdavalt fileed

Võimalused:

- Euroopa Liidu vahendite maksimaalne kaasamine tootearenduseks
- Riigi abi ühtseks eksportturu mõjutamiseks (hind)
- Interneti müügikett
- Koostöö Venemaaga turgude avamiseks
- Kala ja kalatoodete siseturu nõudluse tõus

Ohud:

- Kalavaru vähenemine (reostus, röövpüük) ja seetõttu püügikvootide vähendamine ning ajutine püügi sulgemine
- Tootmisnõuete karmistumine
- Venemaa sulgeb täielikult piirid toorme liikumiseks
- Majanduslanguse jätkumine

Peipsi kalanduspiirkonna tootmise ja turustamise olukord võrreldes teiste kalanduspiirkondadega võib lugeda suhteliselt heaks. Tugeval positsioonil on eelkõige ettevõtjad, kes omavad piisavalt püügiõigust (püüavad ise toorme) ning töötlevat tööstust. See loob eeldused eksportturule ja siseturule minemiseks. Ettevõtjad on teinud investeeringuid lõpptoodangu valmistamiseks ja otsinud ise turustamiskanaleid. Ühistöö puudumise ja kalaga varustatuse perioodilisuse tõttu on suhteliselt keeruline laiematele turgudele (supermarketitesse) pääsemine.

Eksportturg on suhteliselt suuremahuline toodangu ostja, mis tagab ettevõtjale stabiilse käibevahendite olemasolu. Teisipidi on eksportturg hinna dikteerija s.t kui tekib hooajaliselt suurem pakkumine (nt. põhjanooda püügi algus), langeb hind.

Üheks võimalikuks lahenduseks on ühistöö arendamine turustamise positsiooni tugevdamiseks. Teiseks tuleb suunata investeeringuid lõpptoodangu tootmiseks sise- ja välisturu tarbeks, et vääridada kala

maksimaalselt ja saada toodangust suurim tulu. Selle protsessi lahutamatuks osaks on tootearendus. Võimalusena on välja toodud ühtse internetipõhise müügiketi loomine, mis annab võimaluse väiksematel kalapüüdjatel müüa püütud kala otse lõpptarbijale ilma suurte turustamiskuludeta ja vahendajateta. Suure võimalusena nähakse ka Venemaa turu avanemist. Enamus tootjaid on veendunud, et kui avanevad piirid on võimalik enamus toodangut eksportida Venemaale. Samuti on tähtis koostööd Venemaaga. Koostöö on vajalik ühise kalavaru säilitamiseks ja kaitseks. Otseturustamise üheks võimaluseks on väikekõõkide ja väliturgude tekkimine kalanduspiirkonda, mis toetub kohalikule oskusel valmistada traditsionaalseid roogi ja tooteid.

3.2.3. Kalandusega seotud turismi arendamine ja rannakülade taaselustamine.

Tegevuspiirkonna kalandusturismi SWOT-analüüs viidi läbi ajurünnaku vormis 2. aprillil 2009. aastal mittetulundusühingu liikmete poolt. Töörühmal oli ülesanne nimetada Peipsi piirkonna kalandusturismi tugevusi, nõrkusi, võimalusi ning ohte. Tegurite nimetamisel käsitleti turismivaldkonda laiemalt, kuna kalandusturism on tihedalt seotud teiste turismiteenustega.

Järgnevalt on toodud kalandusturismi SWOT-analüüsi tulemused.

Tugevused:

- Piirkonna paiknemine Peipsi järve kui olulise loodusressursi ääres, mis hõlmab nii Lõuna- kui Põhja-Eestit
- Piirkonna mitmekesine ja ainulaadne loodus (Alajõe luitemaastik, Emajõe suursood vooremaastik)
- Erinevad mitmetüübilised kultuurid ja kogukonnad (vanausulised, setud, venelased, eestlased)
- Olemas privaatsed kohad
- Head eeldused aktiivse puhkuse teenuste arendamiseks
- Piirkond on Via Hanseatica arenguvööndis (v.a Põlvamaa)
- Üle Eesti tuntud tooted/brändid nagu parim sibul, kurk, Peipsi kala, käsitöö, Värska vesi, Kauksi rand jne.
- Hea koostöö kolme sektori vahel
- Peipsi-ääre tuntus Peterburist Riiani
- Olemasolevad traditsioonilised üritused ja suurüritused (Kalevipoja Vee- ja Kalafestival, Lohusuu kalalaat, Mehikoorma kalalaat jne)
- Piirivalve olemasolu
- Välja kujunenud kindel sihtrühm – nn „lätlased“

Nõrkused:

- Väljaarendamata infrastruktuur – sadamad, kõrvalmaanteed, elektrivarustus, avalikud WiFi leivialad
- Turismiteenuse pakujate vähesus
- Teenuste ja teeninduse ebaühtlane kvaliteet
- Ettevõtjate omavaheline vähene koostöö
- Kvalifitseeritud tööjõu nappus
- Piirkond ei ole investoritele atraktiivne
- Piirkonnale omaste turismitoodete müügiideede ja -oskuste nappus
- Piirkonna üldine majanduslik mahajäämus
- Turismipakettide puudumine
- Puudub piirkonna ühtne turundus

- Puudub ühendus Läänemerega
- Nõrk ühistranspordi ühendus keskustega
- Ühe üldtuntud objekti või atraktsiooni puudumine piirkonnas
- Peipsi järvele on pääs maalt koordineerimata, kohad paiknevad kaootiliselt
- Venemaaga piiriküsimused on lahendamata, mis takistab sellel suunal laevaliikluse arendamist

Võimalused:

- Seadustakse kalastuskaartide jagamine harrastuspüügiks kalandus- ja turismiettevõtjate, organisatsioonide või kohalike omavalitsuste kaudu, see annab võimaluse kalandusturismi arenguks piirkonnas
- Teenuste väljaarendamine sesoonsuse vähendamiseks
- Kalalaevade registrist maha võetud kalalaevade kasutamine turismiteenuse osutamiseks
- Siseriiklike ja Euroopa Liidu toetuste kasutamine turismiarendamiseks
- Avada pääs Läänemerele lüüside või rööbastel üleveo näol või alternatiivina taastada laevatee Pärnust Peipsile
- Turismipakettide väljaarendamine ja ühisturunduse käivitamine
- Venemaaga piiriküsimuste lahendamisel
- Investoritele soodsate võimaluste loomine investeeringute kaasamiseks arendustegevustesse
- Laevaliini avamine Peipsil ja Peipsi kruisil jne
- Koostöö Lõuna-Eesti Turismi SA ja SA Emajõe Jõeriigiga, piirkonna LEADER tegevusgruppidega

Ohud:

- Peipsi piirkonna kõrvalejäämine nii Lõuna-Eesti kui ka Põhja-Eesti turismialastest tegevustest
- Ilmastikuolud
- Noorte, ettevõtlike ja haritute väljaränne
- Riiklike toetuste kadumine
- Kaob piirkonna omapära
- Riiklikud- ja looduskaitse piirangud tõkestavad järve kasutamist
- Järve eutrofeerumine ja suvised sinivetikate õitsemine läheb mastaapsemaks

Kokkuvõtvalt saab välja tuua, et tegevuspiirkonna turismisektori olulisemaks tugevuseks on paiknemine Peipsi järve kui olulise loodusressursi ääres. Olemas on head looduslikud eeldused kalastamise, veeharrastuste ja rannapuhkusega seotud turismiteenuste arendamiseks. Lisaks ka mitmetüübilised kultuurid ja kogukonnad, kes rikastavad piirkonda ning loovad head eeldused kultuuri- ning ajaloo huviliste turistide ligimeelitamiseks. Piirkond jääb suures osas Via Hanseatica (Jõhvi-Tartu-Valga maantee) arenguvöändisse, mis olulise transpordikoridorina loob head võimalused turistide liikumisele piirkonda Venemaalt ning Lätist. Peipsi-äärega seostatakse üle Eesti tuntud tooteid nagu parim sibul, kurk, kala, lisaks on brändidena hästi tuntud Värska vesi ning Kauksi rand jne. Lisaks saab eristada juba väljakujunenud sihtrühma (nn lätlased), kes käivad peamiselt talvel Peipsi ääres kalastamas ning tarbivad madalama hinnaklassiga teenuseid.

SWOT-analüüsi käigus toodud nõrkustest saab välja tuua olulisima kitsaskohana väljaarendamata infrastruktuuri ning turismiteenuste vähesust ja nõrka taset. Ettevõtjate vaheline koostöö on vähene ning puuduvad ühised turundusmeetmed ja turismipaketid. Peipsi-äärne piirkond ei ole atraktiivne investoritele mitmetel põhjustel. Kindlasti on üks põhjustest piirkonna üldine mahajäämus võrreldes muu Eestiga. Välja ei ole kujunenud tugevaid keskuseid või turismiobjekte, kuhu koondusid teenusepakkujad ning turistid. Kuna piirkond on üsna ebaühtlaselt asustatud, ei ole ühistranspordiühendus keskustega ja piirkonna sees hea. Siiani on lahendamata Venemaaga

piiriküsimused, mis omakorda pärsib laevaliikluse arengut kahe kalda vahel, samuti puudub Peipsi järvest pääs Läänemerele. Peipsi järve kaldaäärsed maad on enamikus erakätes ja enamusel puudub huvi ja vahendid koordineerida pääsu veele või jääle ning kogu tegevus käib kaootiliselt.

Kalandusturismi arengu seisukohalt on kõige oluline võimalus, et seadustakse kalastuskaartide jagamine harrastuspüügiks kalandus- ja turismiettevõtjate, organisatsioonide või kohalike omavalitsuste kaudu. Lubade jagamise süsteemina pakkus töörühm välja, et ettevõtjatele, organisatsioonidele või KOV-le antakse võimalus jagada kohalikele teenusepakkujatele teatud kogus kalastuskaarte, mida teenuse pakkuja saab edasi anda teenuse osana turistidele. Kindlasti on oluline ka võimalus kasutada maksimaalselt ära siseriiklikke (nt Peipsiveere ja Setomaa programm) ning struktuurifondide toetusi turismiarendamisel. Nende abil on võimalik finantseerida turismiteenuste ja –objektide väljaarendamist ning ühisturundust. Võimalus on kasutada olemasolevaid kalalaevu kalandusturismiga seotud teenuste pakkumisel. Venemaaga piiriküsimuste lahendamisel saab maksimaalselt kasutada sealset turgu ja arendada laevaliiklust Peipsil. Läänemerega ühenduse loomine annab võimaluse tuua merelt järvele jahte ning kaatreid ja suurendab seeläbi oluliselt mereturistide voogusid piirkonda. Võimalus on ka paremini kasutada aastaegade vaheldumist ning töötada välja erinevad teenused ja pakettid hooaegadeks.

Ohtudest on SWOT-analüüsis nimetatutest olulisimad seotud Peipsi järve kui loodusliku ressursiga. Siia alla kuuluvad järve eutrofeerumine ja sinivetikate vohamine senisest ohtlikumal määral ning ilmastiku muutused. Ohuks on ka riiklikud piirangud, mis võivad hakata pärssima turismi arengut. Kuna Peipsi piirkond asetseb nii Lõuna-, Põhja- kui ka Ida-Eestis, on oht jääda kõrvale nende regioonide turismiarendust. Lisaks võib saada probleemiks noorte, ettevõtlike ja haritute väljaränne ning riiklike toetuste kadumine. Turismi arendamisel piirkonnas on küll olemas hea baas mitmetüübiliste kultuuride ja kauni looduse näol, kuid silmas tuleb pidada ka seda, et ei kaoks piirkonna omapära.

3.2.4. Tegevuste mitmekesistamine

Tugevused

- Ajalooline taust s.t ajalooliselt on kalurid tegelenud lisaks kalapüügile muude tegevustega (köögivilja kasvatus, ehitus, puutöö jne)
- Kalanduse mikroettevõtetal on huvi tegevusalasid laiendada
- Head looduslikud tingimused turismi arendamiseks
- Piirkonnal on selgelt eristuv toidukultuur, säilinud oskused toidukultuuri edasi anda

Nõrkused

- Ettevõtetal on huvi tegevusi laiendada, kuid puudub selge nägemus
- Turismiteenuste nõrk tase ja vähene paketeeritus
- Infrastruktuur kehvalt tasemel, ei toeta turismiteenuse pakkumist
- Väikestel ettevõtetal on raske leida katet omaosalusele
- Käsitöö arendamiseks puuduvad piirkonnale omased ideed

Võimalused

- Võimalus on taotleda rahalisi vahendeid mitmetest fondidest
- Turismisektori areng Peipsi piirkonnas avardab ka kalanduse mikroettevõtetele võimalusi tegeleda turismiga
- Koostöövõrgustiku loomine
- Liitumine otseturustamise internetipotaaliga
- Kaasata vabariikliku kompetentsi käsitöö arendamiseks

Ohud

- Mikroettevõtetal on keeruline saada pangalaenu

- Sise- ja välisturismi huvi langus
- Siisetulev toidukultuur tungib peale

Käsitöö arendamiseks on oskused ja huvitatus olemas kuid puuduvad ideed ja vahendid teostamiseks, sest tegevussuund on vähese tasuvusega. Koostöövõrgustiku puudumise tõttu on toidukultuuri piirkonnale omase toidukultuuri propageerimine olnud siiani nõrgal tasemel.

3.2.5. Koolitustegevus

Tugevused:

- Koolituste ja infopäevade vastu on huvi ja vajadus
- Harjumus käia koolitustel ja koolitajate usaldamine (MTÜ Peipsi Alamvesikonna Kalurite Liidu poolt on stabiilselt korraldatud infopäevi ja koolitusi)
- Koolituste läbiviimiseks on ruumid ja tehnika, mis asuvad logistiliselt heas kohas
- Tänu MTÜ PAKL koolituste läbiviimise kogemustele on kujunenud heade ja usaldusväärsete koolitajate ring
- Olemas on sise- ja välisõppereiside korraldamise kogemus

Nõrkused

- Kalandusettevõtjate osalemine koolitustest sõltub kalapüügi võimalustest, mis võivad muutuda ootamatult
- Keeruline on korraldada ühiseid koolitusi kaluritele, MTÜdele ja KOV-idele, sest kõigil on erinevad huvid
- Kahekeelne elanikkond, vajadus tõlkeks

Võimalused

- Hea koostöö on PÕM, Keskkonnaameti, Keskkonnaispenktsiooniga, kuid ühiste koolitustega annaks tulemust veelgi efektiivsemaks muuta
- Efektiivsemad on mitmepäevased koolitused
- Suuremahulisemate koolituste läbiviimiseks on võimalus taotleda vahendeid ka teistest fondidest
- Läbi koostöövõrgustiku arendada ühistööd, jagada kogemusi välisriikidega.

Ohud

- Majanduslikust olukorras ja teistest välistest mõjudest tingituna huvi koolituste vastu langeb
- Koolituste maksumused tõusevad ja koolitusi ei suudeta finantseerida
- Ei suudeta pakkuda kõiki huvitavat koolitust.

Pilt 6. Töörühma koosolek

Peipsi Alamvesikonna Kalurite Liidu algatusel on infopäevi ja koolitusi kaluritele korraldatud juba 2001.a. Tänu sellele on kalurite seas tekkinud üht pidi harjumus ja usaldus käia koolitustel (juurde on saadud lisateadmisi) ning teisalt annab võimaluse suhelda ja jagada kogemusi omavahel nn. neutraalsel pinnal. Tasemel koolituste pakkumist toetavad korralike ruumide olemasolu ja usaldusväärsed partnerid (koolitajad). Sise- ja välisõppereisidel on nähtud toimivaid ühistöö näiteid, mis on andnud tõuke ka meie piirkonna ühistöö võimalikkusele.

4. Arengu visioon ja eesmärgid

4.1. Visioon ja eesmärgid

Visioon:

ÜHTNE PEIPSI – Peipsi on omapäraste ja huvitavate kultuuridega säästvalt arenev kalanduspiirkond, kus on kohalikul elanikul hea elada ja töötada.

Peipsi kalanduspiirkonnas on säästva kalanduse põhimõtete rakendamiseks välja arendatud nõuetekohased kalasadamad koos juurdekuuluva infrastruktuuriga.

Peipsi kalanduspiirkonna ettevõtjad väärindavad kala võimalikult suures koguses ja teevad turustamiseks ühist müügitööd.

Piirkonnas tegelevad heal tasemel teenindusega kalandusturismi ettevõtjad, kes pakuvad uusi tootepakette. Piirkonna turismi arenguks tehakse ühisprojekte, mis hõlmavad kogu Peipsi kalanduspiirkonda.

Piirkonnal on tugev identiteet tuntud brändide – järv, kala, sibul, kaunid maastikud jm – näol, mida me aktiivselt kasutame ja millest oskame kasu saada.

Peipsi Kalanduspiirkonna Arendajate Kogu on jätkusuutlik arendusorganisatsioon ja usaldusväärne koostööpartner.

Üldine eesmärk:

Üldiseks eesmärgiks on kasutada EKF vahendeid efektiivselt ja säästvalt, mis aitaks arendada piirkonnas jätkusuutliku ja ühistegevusele suunatud kalandust ning kalandust toetavaid tegevusi.

2015. aastaks on Peipsi kalanduspiirkonnas kalasadamate võrgustik, mille baasil toimivad kala otseturustamise punktid, mis tagavad Peipsil kalapüügi- ja rannaelu traditsioonide jätkumise ning inimestele elamisväärse elukeskkonna säilimise.

Peipsi kalanduspiirkonna prioriteedid aastatel 2009–2015:

Sadamate ja lossimiskohtade arendamine:

Sadamate ja lossimiskohtade arendamise tegevussuuna eesmärk on välja arendada optimaalne, nõuetele vastav, Peipsi eripärast tulenev ja ajalooliselt põhjendatud sadamate ja lossimiskohtade võrgustik.

Peipsi piirkonnas on antud hetkel 2 kõikidele nõuetele vastavat kalasadamat. Vajadus korrastatud sadamate järele ja karmistuvad nõude tingivad olukorra, kus 2015. aastaks peavad lossimiskohad vastama vähemalt väikesadama nõuetele. Optimaalne Peipsi eripärast tulenev ja ajalooliselt on põhjendatud on 11-14 sadama renoveerimine piirkonnas.

Peipsi sadamate suureks probleemiks on sadamate farvaatrite täisuhumine ujuvliivaga. Ujuvliiva takistamiseks tuleb ehitada muulid või teha regulaarselt lahtikaevamisi. Toetudes Eesti Mereinstiudi ekspertarvamusele otustas Peipsi kalanduspiirkond soetada sadamate sisenemiskohtade süvendaja, mida hakatakse opereerima mittetulundusorganisatsiooni kaudu ühistöö heade tavade kohaselt.

Süvendaja eeliseks on lisaks majanduslikule põhjendatusele ühistegevuse soodustamine ja laiendamine

Otseturustamise arendamine

Otseturustamise tegevussuuna eesmärk on 2015. aastaks suurendada Peipsi kalanduspiirkonnas kala väärindamisega tegutsevate ettevõtete arvu (vähemalt 2 uut firmat). Käivitame PKAK internetipõhise müügiportaali ja otseturustuspunktid.

Peipsi kala väärindamine on võrreldes teiste kalanduspiirkondadega suhteliselt heal tasemel. Kuna kala läheb enamuses ekspordiks, piirdub väärindamine enamasti toorkala rookimise, külmutamise ja fileerimisega. Erandina võiks välja tuua OÜ Peipsi Kalatööstuse, OÜ Latikas jne kes toodavad preserve, soola- ja suitsukala jne. Kala töötlemiseks on vajalikud tehnoloogiad välja arendatud.

Eksporttoodangu valmistamine on müügi seisukohalt kindlasti kiirem ja praegu vähem rahalisi vahendeid nõudev, kuid tänasest majandusseisust tingituna on eksportturgude nõudmised vähenenud ja sellega seoses on tekkinud suured laoseisud ja seetõttu likviidsusprobleemid.

Siseturule toodetavate toodete kogused peavad suurenema, sest tarbijal pole võimalust osta püsivalt Eesti mageveekala ja neist valmistatud tooteid. Kala efektiivseks turustamiseks tuleb eelnevalt teostada uuringuid otseturustamise kanalite, tarbija soovide ja eelistuste kohta. Luues tulusa müügikanali avanevad suuremad võimalused uute toodete ja teenuste turule tulemiseks.

Kalandusturismi arendamine

Kalandusturismi tegevussuuna eesmärk on Peipsi kalanduspiirkonnas kvaliteetse kalandusturismi teenuse pakkujate arvu tõstmine kolmandiku võrra ning töötada välja sihtgruppidele suunatud kalandusturismi paketid.

Turismiteenuse juures on tähtsad teenuse kvaliteet ja usaldusväarsus. Kalandusturismi paremaks arenguks on vajalik koostöö kalurite ja turismiteenuse pakkujate vahel, mis loob võimalused kvaliteetse ja atraktiivse teenuse pakumiseks. Kalandusturismi investeeringud on mõistlik suunata komplekssete lahenduste saavutamiseks, s.t enamik sihtgruppe soovib teenuseid kätte saada ühest kohast ja pakatina.

Koos otseturustamise arengusuuna eesmärkidega annab see võimaluse väärindada kala võimalikult maksimaalselt ja kohapeal läbi kalandusturismi arendamise ja paketeerimise. Piirkonda tuleb luua ka kalandusmuuseum.

Mitmekesisistamine

Mitmekesisistamise tegevussuuna eesmärk on laiendada vähemalt kahe kalanduse mikroettevõtte tegevust majutuse, toidlustamise ja/või käsitööga.

Tutvustatakse kohalikku hääbuma jäävat toidukultuuri, et seda säilitada ka tulevastele põlvkondadele ja kasutada turismi arendamiseks. Töötatakse välja piirkonnale omased meenete grupid. Need tegevused toetavad selgelt teisi tegevussuundi.

Koolitus

Koolituse tegevussuuna eesmärk on pakkuda Peipsi kalanduspiirkonnas heal tasemel koolitusi säästvast kalandusest ja uutest võimalustest toodete innovatiivsel arendamisel ja turustamisel.

Tähtis on projekti kirjutamise ja elluviimise koolitused, mis tõstaksid nii EKF meetme projektide taset kui ka teiste fondide abirahade taotlemise võimalusi ja taset. Koolituste üheks suunaks on ka sise- ja välisõppereisid erinevatesse kalanduspiirkondadesse kogemuste ja ideede omandamise eesmärgil.

Oluline on kindlasti ka organisatsiooni arendamine. MTÜ PKAK peab 2015. aastaks olema piisavalt tugev organisatsioon, et peale EKF meetme rahastamise lõppemist suudaks algatatud ühistööd ja kogu piirkonna arendamist jätkata. Jätkusuutlikkuse tagamiseks koostatakse organisatsiooni arengukava, milles kirjeldatakse 2009-2015 perioodil tehtavad tegevused, mis tagavad MTÜ PKAK eduka tegevuse ka järgnevatel perioodidel. Organisatsiooni jätkusuutlikkuse seisukohast on väga tähtis koostöö kõigi 8 Eesti kalanduspiirkonnaga.

Peipsi kalanduspiirkonnale ja organisatsiooni arenguks on vajalik usaldusväärne ja professionaalne info edastamine. Info edastamiseks sobib kõige paremini nn. sõltumatu infokanal. Usaldusväärseim infokanal on kindlasti ajakirjandus.

5. Strateegia tegevussuunad

5.1. Strateegia raames elluviidavate tegevussuundade rakendamise põhjendus ja kirjeldus

5.1.1. Kalasadamate ja lossimiskohtade uuendamise tegevussuuna kirjeldus ja rakendamise põhjendus

Esmavajadus on ehitada välja euronõuetele vastavad sadamad ja lossimiskohad. Praegu on sadamate-lossimiskohtade väljaehitamine jäänud soiku nii finantsvõimaluste nappuse tõttu aga ka põhjusel, et sadamad-lossimiskohad ei anna otseselt kasumit. Üheks põhjuseks on olnud kindlasti ka sadamavõrgustiku arendamisel-korrashoiul kolhooside-aegsel perioodil kalurite koondamine paari kohta Peipsi ääres. Sel ajal arendatigi vaid paari sadama piirkonda ja teised sadamad-lossimiskohad jäid virelema.

Täna puudub Peipsil korralik normidele vastav sadamate-lossimiskohtade võrgustik, olemas on vaid kaks korralikku ja passistatud kalasadamat (Vasknarva ja Kallaste). Kalurid on koondunud hajusalt mööda Peipsi äärt, sellest tingitud tihedam sadamate-lossimiskohtade olemasolu. Lämmijärvel piisaks ühest korralikust kohast. Suur osa Lämmijärve piirkonna kalureid on müünud oma ajaloolise püügiõiguse ära teiste maakondade kaluritele.

Ajalooliselt on Peipsi-äärsed kalasadamad olnud küllaltki väikesed ja mitte eriti pikkade vahemaadega, siis on reaalne ja vajalik osa nendest renoveerida-uuendada. Sadam on üks osa piirkonna elu säilitamisel. Kuna laevastik on uuenenud ja suurenenud vajab kalandus ka suuremaid lossimispindu. Lihtsam ja odavam on aga finantseerida väiksemate kalasadamate nõuetele vastavaks renoveerimist.

Eelnevad uuringud ja „Peipsi kalanduse arengukava 2005- 2009“- PAKL 2004.a. on näidanud strateegias käsitlevate sadamate-lossimiskohtade renoveerimise vajalikkust.

Tabel 6. Peipsi, Lämmi- ja Pihkva järve kalalaevade paiknemine kodusadamate kaupa:

Sadam	Kalalaevade arv
Kallaste	58
Lohusuu	53
Omedu	41
Alajõe	28
Vasknarva	17
Kolkja	14
Räpina	13
Raja	14
Mehikoorma (koos naaberküladega)	13
Võõpsu	13
Varnja (koos naaberküladega)	12
Kalma	11
Rannapungerja (koos naaberküladega)	11
Lüübnitsa	9
Teised	32

Andmed: PÕM kalamajandusosakond.

Ülejäänud kalapüügi alused on registreeritud 1–6 nimetusega väiksemates kohtades.

Vooremaa väikejärvedest Saadjärvel ja Kuremaa järvel toimub kahasse turismiteenuste pakkumisega ka küllaltki arvestuslik kutseline kalapüük. Nendel järvedel on olemas ka algelised lossimiskohad, mis vajavad moderniseerimist ja/või uuendamist. Teistel väikejärvedel peaks kutselise kalanduse probleemid lahendatama ujuvildade ja kalapüügisildade abil.

Kindlasti on vaja aga lossimiskohad muuta tolmuvaabaks. Sadamate-lossimiskohtade renoveerimise-uuenduse toetuste otsustamisel jälgitakse kindlasti esmalt ühishuvi sooviga saada kogu piirkonnas antud probleemne olukord lahendatud vähemalt 2017. aastaks.

Nii on strateegias välja toodud esmaselt arendada planeeritavate perspektiivsemate sadamate-lossimiskohtadena järgmised kohad, mis on tulenenud:

- ajaloolisest taustast ja looduslikust sobivusest
- ettevõtjate soovist (ankeetküsitlus)
- investeerimise võimekusest (lossitud toorkala kogus sadamas kroonides)
- reaalsest olukorrast (vastavalt hinnangutele)
- tegelikust vajadusest (kalakogused tonnides)
- KOV-ide arengukavadest ja huvist
- ühiskondlikkust huvist
- euronõuetest

Strateegias väljatoodud lossimiskohtade valik ei välista teiste lossimiskohtade väljaarendamist või asendamist teiste kohtadega.

Sadamate kirjelduste juures on kasutatud ettevõtjate poolt esitatud ankeetandmeid ja PÕM kalalaevastiku registri andmeid. Ankeetandmeid kasutati hetkeolukorra paremaks ülevaate saamiseks.

Rannapungerja

Sadam (katastriüksus nr 81501:005:0012) asub Rannapungerja külas Tudulinna vallas Ida-Virumaal. Sadama-ala on MTÜ Rannapungerja Sadam kasutusvalduses. Sadama-ala suurus on ca 1 ha. Planeeritava kai suurus on ca 100-150 m² ja akvatooriumi suurus ca 0,7 ha. Kai äärne sügavus 2 m. Momendil on olemas kolm puitkaid, mis on vaja asendada ühe nõuetekohase kaiga. Sadama

territorium vajab asfalteerimist. Olemas on külmutus- ja jahutusruumid kala lossimiseks ja ruumid sadamatöötajatele. Vett saadakse salvkaevust, on vaja rajada puurkaev.

Aastaid oli sadam kutselise kalapüügi osa soikunud. Kasutusele võetud uuesti 3-4 aastat tagasi. Väga suur huvi aga harrastuskalastajatel sadama vastu.

Momendil kasutab sadamat viis kalurit OÜ Tamme Autost. Sadamas baseerub pidevalt 1 laev (kuni 24 m), paate on sadamas üks. Sadama naabruses on suvilate piirkond, sadama-alaga planeeringuga pakutakse võimalusi ka harrastuskalastajatele: planeeritakse kuni 40 harrastaja kalapaadikohta.

Alajõe

Sadam (katastriüksus nr 12201:001:0547) asub Alajõe külas Alajõe vallas Ida- Virumaal. Sadam on antud MTÜ Alajõe Sadam kasutusvaldusse 15. aastaks.

Territoriumi suurus on 4,47 ha, kai pikkus 25 m ja kai-äärne veesügavus 1,0 m. Ala on piiratud aiaga. Olemas on puur- ja salvkaev. Sadama territooriumil on külmhoone, garaaž, Oja tehnikahoiuhoone. Lõpetamata on kalatööstuse ehitustööd, milles asuvad kala kiirkülmutusliin ja glasuurimisliin. Olemas on kala vastuvõtupunkt, administratiivhoone ja külalistemaja. Sadam on varustatud elektriga.

Alajõe sadam on kodusadamaks 28 kalapüügilaevale. Kevadel mõrrapüügi ja sügisel mutnikupüügi ajal kasutavad sadamat peale OÜ Peipsi Grupp Holdingu ja AS Peipsi Trade kalalaeval ka OÜ Omedu Rand, OÜ Laguna Daris jt laevad. Sadamat kasutab üle 40 kaluri.

Sadamas baseerub ka piirivalvelaev ja keskkonnainspektsiooni laev. Sadamat kasutavad harrastuskalastajad. Arvestuslikult tuuakse sadamas aastas maale toorkala ~3 miljoni krooni väärtuses.

Sadamas on vaja investeerida kaide pikendamisse (kuni 200 m), territooriumi tolmuvasse kattesse jne. Kõik olemasolevad ehitised vajavad renoveerimist ning kasutatavad tehnoloogiad tänapäevastamist ja uuendamist.

Lohusuu

Sadam asub Järve tee 21 Lohusuu külas Lohusuu vallas Ida- Virumaal jätkuvalt riigiomandis oleval maal. Sadam on antud MTÜ Lohusuu Sadam kasutusvaldusse 15. aastaks. Lohusuu on kasutuse intensiivsusest teine sadam Peipsil.

Ala pindala on 6,5 ha, kai pikkus on 100 m ja kai-äärne veesügavus 1,2 m.

Kodusadamaks on 53 kalalaeval, mis kuuluvad aktsiaseltsile Peipsi Trade, osaühingule Laguna Daris ja teistele kalandusettevõtjatele. Aastal 2009 kasutab sadamat kasutab üle 60 kutselise kaluri ja lisaks nende abilised. Aastas tuuakse maale ~5,3 miljoni krooni väärtuses toorkala. Sadama territooriumil on kalatööstus, mis müüb tooteid nii välis- kui siseturule, külmhoone ja kala vastuvõtupunkt ning pooleliolev tinditsehh. Olemas on puurkaev ja jäägeneraator.

Sadam vajab investeeringuid tolmuvasa teekatte paigaldamiseks, kai pikenduseks ja kalurite olmehoone ehitamiseks, püügivahendite hoiuruumide ehitamiseks, kala lossimiseks ja ladustamiseks tõstuki ostmiseks ning külmutussüsteemide renoveerimiseks.

Kalma

Sadam (katastriüksus nr 42002: 001: 0217) asub Kalma külas Lohusuu vallas Ida-Virumaal ja kuulub OÜ Kalma Kaubandusele. Sadama-ala suurus 2944 m², kai 59 m², akvatoorium ca 5000 m² ja kai-äärne sügavus 1,8-2 m. Eelmise sajandi 80ndatel kasutati sadamat väikepaatide tarbeks. 90ndatel võeti sadam taaskasutusse ja kasutus suureneb. Sadama kai on puidust ja vajab renoveerimist, puudub valgustus. Sadama-ala vajab tolmuvasa katet. Sadamas puuduvad hoonestus, kuid selle ehitamiseks on olemas projekt. Püügivahendeid hoiustatakse kõrvaloleval kinnistul. Kala transporditakse peale lossimist otse tööstusesse.

Püügiperioodil kasutavad sadamat igapäevaselt OÜ Kalma Kaubadus, OÜ Kalma Kala ja OÜ Peipsi Plussi kalurid (kokku 30 kalurit). Sadamat kasutab 5 laeva (kuni 24 m) ja 9 kalapaati. Kodusadamaks on 11 kalapüügialusele.

Arvestuslikult tuuakse aastas sadamasse ca 1,5 miljoni krooni väärtuses toorkala. Pärast renoveerimist suurenevad lossitavad kalakogused, kuna firmad kasutavad momendil lossimiseks ka juhuslikke kohti. Sadam asub Loode-Peipsi linnuhoiualal.

Raja

Sadam (katastritunnus nr 65701: 001: 0222) asub Raja külas Kasepää vallas Jõgevamaal. Sadama territoorium kuulub OÜ Katronile. Sadama-ala suurus on 2,0 ha, kai pikkus 20 m, planeeritava akvatooriumi suurus on 7500 m² ja kai-ääne sügavus 2 m. Sadama-alal on Euroopa Liidu normidele vastav kala vastuvõtupunkt koos kala hoiustamise ja esmase töötlemise võimalustega, samuti nõuetele vastavad taara pesu ja taara hoiustamise tingimused. Puurkaev on olemas. Sadam on olnud kasutuses viimasel aastakümnel. Sadama territoorium vajab asfalteerimist, valgustust ning kai rekonstrueerimist, Sadamat kasutab põhiliselt OÜ Katroni, kuid sügisperioodil kasutavad seda ka mõned teised lõunapoolsed firmad.

Pidevateks sadama kasutajateks on 3 kalurit. Sadamas on 6 laeva. Arvestuslikult tuuakse sadamasse aastas ca 0,9 miljoni krooni väärtuses toorkala.

Omedu

Üks enamkasutatavam kalalossimispiirkond Peipsil peale Kallaste. Piirkonnas asub kaks lossimiskohta. Valla poolt on projekteeritud juurde multifunktsionaalne sadam, mille üks osa on kalasadam. Piirkonnas on registreeritud 41 kalapüügiulat. Senine piirkonna toorkalakäive aastas ca 4,6 miljonit krooni ning pärast laiendamist peaks see suurenema ca ½ võrra.

I Planeeritav kalasadama osa:

Jätkuvalt riigi omandis olev maa, KOV taotleb selle munitsipaliseerimist. Kalasadama planeeritav pindala on 22972 m², akvatoorium 7657 m² ja kai suurus 7477 m². Kalasadama uuenduse osas on moodustatud SA Omedu Kalasadam, millesse on koondunud 9 firmat-kalandusettevõtjat. Sadama tähtsus on väga suur:

- lahenevad nende kalandusettevõtjate lossimisprobleemid, kellel puuduvad kindlad sadamakohad,
- võimaldab suurematel laevadel sadamasse liiklemise.

II OÜ Omedu Rand : asub Ranna kasutusüksusel nr 327935 (katastritunnus nr 6501:002:1170).

Sadama-ala on 3,75 ha, akvatoorium 1,01 ha, kai suurus on 42 x 4,5 m ja kai-äärne sügavus 1,2- 1,5 m. Kinnistu on antud 15 aastaks MTÜ Omedu Rand Sadam kasutusvaldusse. Olemas nõuetekohased kala vastuvõtmise, jahutamise ja hoiustamise tingimused, olemas on puurkaev. Territooriumil pooleliolev kalatööstus. Sadama valgustus vajab täiendust, samuti on vaja asfalteerida sadama territoorium ja uuendada kaid.

Püügiperioodil kasutab sadamat OÜ Omedu Ranna 22 kalurit ja OÜ Peipsi kalatööstuse 4 kalurit. Neile lisanduvad hooajaliselt ka teiste firmade kalurid. Pidevalt kasutavad sadamat 8 + 2 kalalaeva (kuni 24 m) ja 7 kalapaati.

III OÜ MIF Laine : (katastriüksus nr 65701:002:1790). Sadama kinnistu suurus on 3545 m², kai 60 m ja kai-äärne sügavus 1,5-2m. Kinnistu kuulub OÜ MIF Lainele. Sadam ja sadamasse sissesõit on asfalteeritud. Olemas on Euroopa Liidu normidele vastavad kala vastuvõtu, taarapesu ja kalahoiustamisruumid. Samuti on olemas puurkaev, külmutus- ja jahutusvõimalused ning jäägeneraator. Võimalus kala esmatöötamiseks. Sadama kai vajab remonti.

Firmas on 5 kutselist kalurit ja hooajalised abitöölised. Sadamas on pidevalt firma 4 laeva (alla 24 m) ja 5 paati. Hooajaliselt kasutavad sadamat ka OÜ Profit Plussi 2 laeva (alla 24 m) OÜ Kalameister 2 laeva

(alla 24 m) ja 2 paati. Samuti kasutab sadamat päästeameti paat.

Kaldasilla (lisatud PKAK üldkoosoleku otsusega 05.03.2013)

Kaldasilla paadisadama maaala (katastriüksus 65701:002:4100), millel asub OÜ Peipsi Kalatööstusele kuuluv renoveerida soovitatav lossimiskoht.

Sadamaala antud kasutada rendilepinguga MTÜ Kalda Sadamale 2030 aasta lõpuni (liikmed KÜ Peipsi rand, OÜ Peipsi Kalatööstus, Ilja Böstrov). Sadamat kasutab 8 kalurit.

Renoveeritava kai kogupikkus 21,5 m. Vee sügavus kai ees 1,5 m.

Sassukvere (lisatud PKAK üldkoosoleku otsusega 11. mai 2010)

Sassukvere sadam (57601:002:2230) asub Jõgevamaal, Pala vallas, Ranna külas. Sadama ala kuulub munitsipaalomandisse. Hetkeolukorras on võimalik kasutada 20 m pikkust puidust kaid. Veevarustus puudub. Juurdepääsutee kruusakattega. Sadam on kasutusel aastaringelt. Sadamat kasutab 20 kalurit. Sadamas baseerub hetkel 2 - 13m laeva, peale sadama välja arendamist lisanduvad 10 - 4m paati.

Kalasadamat kasutavad OÜ Profit Pluss, Fibera Trade OÜ, Pootsman P.T.

Kalasadama arendamiseks on loodud MTÜ Sassukvere Sadam, kes on saanud sadamaala Pala vallalt tasuta kasutamise lepingu alusel 20 aastaks kasutusse. Planeeringuga on sadamaalale ette nähtud kaide laiendamised (kokku 50 m), võrgukuuri, administratiivhoone rajamised, veevarustuse ja elektrilahendused. Planeeringu ala 6815 m², kanali pikkus 70 m, laius 10 m, sügavus 2,5 - 3 m.

Sassukvere sadam on looduslikult (väljasõit läheb järsku sügavaks ning ei kuhju uhtliivad) ja strateegiliselt (Kadrina kalatööstus 1,5 km, Omedu ja Kallaste vahel) heas kohas. Kuna sadamaala hakkab välja arendama mittetulundusühing siis tagatakse ka sadamaala avalik kasutamine ning kasusaajate laiem ring.

Kallaste Rand

Sadam asub Tööstuse 10 Kallaste linnas osaühingule Kallaste Rand kuuluval kinnistul (katastriüksus nr 27901:001:0096). Mittetulundusühingul Kallaste Ranna Sadam on kasutusvaldus 15. aastaks.

Sadama pindala on 10917 m², kai pikkus 20 m ja kai-äärne veesügavus 0,7 m. Sadam on jäetud viimastel aastatel unarusse. Kuna Kallaste Ranna sadam ei mahuta piisavalt kalalaevu, siis kasutatatakse seda eelkõige lossimiskohana osaühingu Kallaste Rand, osaühingu Peipsi Grupp Holding jt kalurite poolt. Kodusadamaks on praegu 3 kalalaevale

Pärast Omedu, Kolkja ja Varnja sadamate renoveerimist väheneb Kallaste sadama koormus ja sellega seoses oleks Kallaste Ranna sadam üks viimaseid renoveeritavaid sadamaid. Arvestuslikult tuuakse aastas maale toorkala ~0,7 miljoni krooni väärtuses.

Investeeringud sadama renoveerimiseks on suured. Kõik sadama rajatised ja hooned vajavad taastamist ja uuendamist. Halvas olukorras on juurdepääsutee ning territoorium vajab tolmuva katet.

Kolkja

Sadam (katastriüksus nr 58701: 002: 0001) asub Kolkja alevikus Peipsiääre vallas Tartumaal. Sadam ja selle maa on AS Peipsi Kalamees omandis. Sadama-ala on 5,51 ha, kai on 115 m² (30 jm on renoveeritud, 15 jm vajab renoveerimist) ja kai-äärne sügavus 2 m. Kala vastuvõtupunkt on töökorras (vet. tun. Nr EE482EÜ; külmkamber, survepesur, kalapesumasin). Olemas on puurkaev, kütusetankla, sadam on varustatud farvaatrituledega. Enamus sadama territooriumist asfaldeeritud. Sadama lõplikuks kaasajastamiseks ei ole vaja suuri rahalisi ressursse. Sadam on olnud pidevas kasutuses aastakümneid ja asub looduslikult piirkonna sobivamas kohas. Sadam vajab pidevalt sissesõidu puhastamist uhtliivast. Sadamat kasutavad pidevalt AS Peipsi Kalamees 5 kalurit, kellelelisaks palgatakse põhjanooda ja mõrrapüügi perioodil juurde 5 abitöölist. Sadamat kasutab firma 4 laeva (kuni 24 m) ja 5 paati. Kevadperioodil kasutavad sadamat ka põhjapoolsed firmad. Kolkja on kodusadamaks 14-le kalapüügi jaoks. Sadamas on pakutud teenust Tartu Lodjasele, kinobussile ja harrastuskaluritele.

Sadam on Peipsi tingimustes igati perspektiivne, arvestuslikult võtab aastas vastu toorkala ~ 1,8 miljoni krooni väärtuses (arvestus on ilma tindita). Tindipüügi korral on üks olulisemaid sadamaid. Ka harrastuspüüki ei ole arvestatud. Kuna üha enam hakatakse pakkuma teenust harrastajatele, siis on ka selles osas sadam oluline.

Varnja

Sadam (katastriüksus nr 58701:005:0056) asub Varnja alevikus Peipsiääre vallas Tartumaal ja kuulub OÜ Kalameistrile. Sadama-ala on 1,49 ha, kai 270 m², planeeritav akvatoorium 5683 m² ja kai-äärne sügavus 2,5- 3 m. Sadamat on viimasel paaril aastal vähe kasutatud, kuna kai seisukord on väga halb. Seoses eelmise omaniku, OÜ Algeni pankrotimenetlusega ei ole olnud võimalik teha renoveerimistöid. Seetõttu on kodusadamana registreerinud Varnja vaid 3 kalapüügi alust, ülejäänud 9 on registreeritud naaberkülades. Sadamaga seotud abihooned on amortiseerunud ja vajavad kaasajastamist. Sadama territoorium on enamuses asfalteeritud, ligipääs sadamale hea. Puudub puurkaev, kasutatakse kõrvalt krundilt saadavat puurkaevu vett.

Sadam on väga pikaajalise traditsiooniga ja looduslikult piirkonnale sobivaimas kohas. Madala veetaseme puhul on probleemid sadama sissesõidul uhtliivaga.

Sadamat kasutab firma enda 8 kutselist kalurit ja 2 laeva (kuni 24 m) ning 2 paati kogu püügiajal. Samuti võimaldatakse teenust ka harrastajatele. Sadamat kasutavad ka OÜ MIF Laine, OÜ Kalma Kaubandus, OÜ Katroni (põhjast) ja OÜ Latikas (lõunast). Sellega on lisandunud 5 laeva (kuni 24 m) ja kuni 15 paati. Pärast sadama renoveerimist kasutajate hulk taastub. Eriti oluline on Varnja sadam kevadise mõrrapüügi ja tindipüügi perioodil.

Arvestuslikult (ilma tindi ja harrastajaid arvestamata) on sadamast läbi käiva toorkala väärtus ~1,9 miljonit krooni aastas.

Mehikoorma

Sadam (katastriüksus nr 45401:005:0038) asub Mehikoorma alevikus Meeksi vallas Tartumaal. Sadam on OÜ Latikas omandis. Sadama-ala on 5460 m², kai suurus ca 200 m², planeeritava akvatooriumi suurus ca 7500 m² ja kai-äärne sügavus 1,5- 3 m. Sadamakoht on olnud kasutuses väga pikka aega. Olemas hooned püügivahenditele ja taarale, kuid vajavad taastamist. Sadam on varustatu elektriga ja vesi saadakse kõrvalkinnistu puurkaevust, sadama territoorium on asfalteeritud. Kala lossitakse kalatööstuse transpordile.

Piirkonna sobilikum koht sadamaks. Väga madala vee puhul või teatud perioodi tagant vajab sadamasse sissesõit uhtliivast puhastamist.

Püügiperioodil kasutab sadamat firma 38 kalurit ja OÜ Emprete, OÜ Madise kalapüük, OÜ Raigrod ja FIE-d kalurid (ca 10 inimest). Kevadise särjepüügi ajal lisanduvad ka põhjapoolsete kalafirmade kalurid ja paadid.

Pidevalt kasutab sadamat 7 laeva (kuni 24 m) ja 25 kaluripaati. Sadamat kasutab ka piirivalve. Pakutakse võimalusi harrastajatele ja huvireisijatele. Arvestuslikult tuuakse aastas sadamasse toorkala ~ 3,4 miljoni krooni väärtuses. Edaspidi peaks lisanduma Meerapalu (ei planeerita renoveerimist) toorkala, väärtuses ca 0,4 miljonit ja Laaksaare toorkala, väärtuses ca 0,8 miljonit krooni (Saarte Liinide poolt uuendatud Laaksaare sadamas ei ole ette nähtud kala lossimist).

Räpina

Sadam (katastriüksus nr 70703:004:0049) asub Räpina rannas Raigla külas Räpina vallas Põlvamaal. Sadama-ala on munitsipaalomandis (kinnisturegistri nr 2004838). Sadama-ala suurus on 1,2 ha, planeeritav akvatoorium ca 2 ha ja kai-äärne sügavus 1,2- 1,5 m.

Sadam on planeeritud multifunktsionaalsena ja sadama arendajaks on Räpina vald koostöös ettevõtjatega. Sadamasse minev tee on asfalteeritud ja parkla-ala on kaetud unikividega. Sadam on valgustatud ka kalapüüniste hoiuhoonete ja kai osas. Momendil lossitakse kala transportvahenditele ja viiakse töötlemisele (ca 200 m kaugusel). Seal on ka puurkaevu vesi.

Arvestuslikult tuuakse aastas randa toorkala ~ 1,1 miljoni krooni eest. Sadamas tegutseb piirkonna suurima ajaloolise püügiõigusega firma OÜ Salo-Kala. Logistiliselt ja looduslikult on piirkonna parim koht sadamaks. Sadama uuendamiseks on olemas projektdokumentatsioon ja tehtud kõik eeltööd. Räpina sadamasse on vaja rajada ka muulid, kavas alustada 2009 aastal, sest pärast väljasõitu läheb järv järsku sügavaks.

Püügiperioodil kasutavad sadamat TÜ Salo Kala 5 kalurit ja 3-5 FIE-t. Laevu on sadamas 2 (alla 24 m) ja 5-7 kalapaati, samuti 25-30 harrastuskalastaja paati. Kodusadamana registreeritud 13-le kalapüügialusele.

Räpina vallal on plaanis rajada munitsipaalomandis olevale kõrvalkinnistule puhkeküla tüüpi üksus koos majutuse, supelranna jm. Samuti soovitakse arendada purjetamist. Seega on Räpina sadam väga perspektiivne piirkonnale.

Järveääre

Sadam (katastriüksus 77301:003:0410) asub Saadjärve ääres Järveääre talu maadel asukohaga Valgma küla, Tabivere vald, Jõgevamaa. Olemasoleva kai suurus on 30 m². Kai äärne sügavus 1-1,5 m. Sadama territooriumil asub püüniste kuur, kala hoiruumid koos külmutiga. Sadamas on šahtkaev. Kaid kasutavad FIE Kalle Bruus, harrastuskalurid ja turismiteenuse tarbijad-puhkajad.

Kuremaa

Sadam (katastriüksus nr 57802:001:0180) asub Udu talu maade, Änkkülas Palamuse vallas Jõgevamaal. Sadama-ala on ~ 0,25 ha. Akvatoorium ~ 0,65 ha. Sadamat kasutab FIE Mati Kärmas ja MIF Laine OÜ. Sadamas on registreeritud 3 kalapaati. Enamk Kuremaa järvest kutselisel püügil püütud kala lossitakse selles sadamas. Sadamat kasutavad ka harrastajad.

5.1.2. Kalatoodete töötlemise ja otseturustamise tegevussuuna kirjeldus ja rakendamise põhjendus.

Peipsi kalanduspiirkonna eeliseks otseturustamise arendamisel on heas olukorras kala esmatöötlustehhhide (fileerimine) olemasolu, mille toodang läheb valdavalt ekspordiks ja moodustab ettevõtjatel põhilise sisetuleku. Teisalt on ekspordituru nõudlus ja hind ostja dikteerida.

Eksporditurg annab piirkonnale suurima tulu, kuid eksporditurul ei ole nõudlust nn odava kala järele (särg, kiisk, väike latikas jne). Suurte kogustega püügiperioodil ei tooda nn odavat kala maale, vaid visatakse järve tagasi, mis ei ole jätkusuutliku kalanduse põhimõtetega kooskõlas. Antud probleemi lahendaks odavast kalast tehtavate toodete tootearendus ja interneti turustamisketi loomine. Müügiportaali arendamisel tuleb teha koostööd teiste kalanduspiirkondadega ja moodustada kõiki hõlmav keskkond. Samas ei tohi ära kaduda tarbijale ajalooliselt väljakujunenud piirkonna kuvandid.

Peipsi kalanduspiirkonnas valmistavad kalast lõpp-produkte OÜ Peipsi Kalatööstus, OÜ Latikas, AS Peipsi Kalamees, AS Peipus Fish Holding, MIF Laine, OÜ Luua Grupp, AS Peipsi Trade jt.

Turustamiskanalitena kasutatakse otseturustuspunkte kohapeal Kolkjas, Räpina turul, baarides „Kuldkala“, Luua baaris või ettevõtjate endi poolt otsitud kauplustes, turgudel. Suurtes kauplustekettides osalemine on perioodilise kalapüügi tõttu raskendatud. Oluline turustamismeetod on ka laatadel osalemine.

Turule on tulemas ka täiesti uued tooted (nt. OÜ Peipus vähikasvatuse toodang)

Kõikide meetmete kaudu propageeritakse Peipsi kalanduspiirkonna kala ja kalatooteid saavutades elanikkonna tervislikuma ja teadlikuma tarbimise. Pakkumise tähtsaim komponent on kvaliteet ja

vastavus toote nõuetel, mille peab tagama ühistöö ja sisemine kontroll. Tarbija peab saama Peipsi kalanduspiirkonna kaubamärgi tooteid tarbides parima kvaliteediga toote.

Otseturustamise tegevussuuna eesmärk on 2015. aastaks suurendada Peipsi kalanduspiirkonnas kala väärindamisega tegutsevate ettevõtete arvu (vähemalt 2 uut firmat). Põhiliseks müügikanaliks saab MTÜ PKAK internetipõhine müügiportaal ja arendatavad otseturustuspunktid.

Toetavad tegevused:

1. Otseturustamispunktide arendamine (Raja tänavturg, Räpina turg, Kolkja ja Kalma müügipunkt + sadamad, väikejärvede kalaturud)
2. Toodete arendamine ja uute tehnoloogiate kasutusele võtmine.
3. Internetipõhine müügiportaal värske kala ja kalatoodete müügiks. (tegevus pole abikõlbulik meede 4.1 raames. Tegevuse rakendamiseks esitatakse taotlus meede 3.4 Uute turgude arendamine ja reklaamikampaaniad)

5.1.3. Kalandusega seotud turismi arendamise ja rannakülade taaselustamise tegevussuuna kirjeldus ja rakendamise põhjendus.

Peipsi kalanduspiirkonna kõikide maakondade ja omavalitsuste arengukavad näevad ühe põhilise piirkonna ettevõtluse väljundina ja majanduslik-sotsiaalse olukorra parandajana turismi. Piirkonna turismipotentsiaali toetavad Euroopa suuruselt neljas järv Peipsi, omanäolised rannakülad (arhitektuur, köögiviljandus, kultuur, otseturustamine), positiivne imago siseturistile, osaliselt asumine Via Hanseatica turismivööndis.

Kalandusturismi teenuse pakkumisega tegelevad piirkonnas hetkel suuremal või vähemal määral 13 ettevõtjat. Kalandusturismi nõrk olukord tuleneb (vastavalt hetkeolukorra analüüsile) peamiselt järgnevatest faktoritest:

- Kõigile avatud harrastuskalapüük toimib korraldamatult (eriti talvine nn sikuska- ehk sikutipüük), mis ei võimalda turismiteenuse pakkujal toodet müüa.
- Harrastuskalapüügi vahendid ei ole atraktiivsed. Teenuse nõudlus suureneks märgatavalt, kui harrastuskalastajal oleks võimalus püüda võrguga, mille rendib talle näiteks kutseline kalur.
- Teenuse kvaliteedi varieeruvus
- Puudub paketeeritus.
- Koostöö vähesus. Turismiteenuse pakkujale on kalandusturism üheks teenuse laiendamise võimaluseks. Kutselisele kalurile oleks kalandusturism lisateenistuseks. Kutselisel kaluril oleks mõistlik kalandusturismi teenust pakkuda koostöös turismiteenuse pakkujaga.
- Puudub ühtne müügikanal.

Vaatamata reale nõrkustele on Peipsi kalanduspiirkonnas väga head võimalused kalandusturismi arendamiseks.

Nõrkuste all välja toodud ka selliseid aspekte, mida ei ole MTÜ PKAK võimuses strateegia rakendamisel muuta ja mis kuuluvad riiklike otsuste alla.

Tegevussuunaga soovitakse saavutada teatud hulk kalandusturismi pakkumisega toimivaid komplekse, mille kvaliteetsed teenused on suunatud erinevatele sihtgruppidele. Kalandusturism eeldab integreeritust ja tihedat koostööd tavaturismi ning kalandusturismi pakkuvate teenusepakkujate vahel. Kalandusturism pakub võimalust vähendada turismi sesoonsust ning pikendada aktiivsete majutuste perioodi.

Tegevused:

1. Kalandusturismi teenust pakkuvate komplekside rajamine, koos vastava infrastruktuuriga (ujuvkai, kalatöötlemiskoht, atraksioonid jne). Kohalike kalaturgude loomine ja arendamine
2. Ühine turundusprojekt (osalemine messil, internetiportaal, paketeerimine).
3. Kalandustraditsioonide tutvustamine (koolidele kalandust tutvustavad programmid, kalandusmuuseumi rajamine Peipsi äärde). Peipsi järvele omaste paatide valmistamine.
4. Kvaliteetse turismiteenuse osutamiseks korrastatud keskkonna loomine.

Turismitoodete paketeerimine ning võimalused selleks tegevuspiirkonnas

PKAK esmaseks ülesandeks on turismiteenuse/toodete paketeerimine.

Erinevate turismitoodete/teenuste ühendamist komplekstooteks saabki nimetada turismipaketiks. Peipsi kalanduspiirkonna turismiteenuste loodavad paketid lähtuvad sihtrühmadest. Lähtudes olemasolevate ja (uute) potentsiaalsete sihtgruppide analüüsist, saab alustada uute pakettide väljatöötamist. Samuti on uue paketi komplekteerimisel abiks varem klientide hulgas korraldatud rahuloluküsitlused.

Kalandusturismi pakutavas tootepaketis on kõige olulisemaks osiseks kala ja sellega seotud tegevuste atraktiivsus. Paketi põhikomponent peab olema välja arendatud nii, et see mõjubki paketi kõige kaalukama osana. Põhikomponendile lisatud osised peavad olema loogiliselt järjestatud ning ühelt teisele laitmatult üle minema. Paketi eri elemendid peavad olema ühtse kvaliteediga ning vastama kliendi ootustele.

Osiste arv pakettis ei ole piiratud ja see oleneb eelkõige kliendist, kellele seda paketti pakutakse. Üldjuhul saavad määravaks hoopis kliendi aeg ja rahalised võimalused. Põnevate pakettidega mõjutatakse klienti otsustama just konkreetse turismitoote kasuks.

Pakettide koostamisel on oluline analüüsida, mida pakuvad piirkonna (turismi) ettevõtjad ja organisatsioonid.

Mõistlik on kaasata koostöösse ka turismibürood, kes aitavad hinnata paketi sobivust sihtgrupile ning pakkuda toodet nii lõpptarbijatele kui ka teistele edasimüüjatele.

Paketeerimisvõimalused tegevuspiirkonnas

Tegevuspiirkonna kalandusturismi pakettide koostamise alustalaks peaksid olema Peipsi järves kalastamisega seotud tegevused (harrastuskalapüük, kutseliste kaluritega koos kalal käik, talvine kalapüük jms).

Erinevad kalandusturismi paketid peaksid sisaldama järgmisi komponente:

- parkimisvõimalus järve ääres (era- või avaliku sektori poolt välja arendatud)
- korraldatud järvele minek (paadisillad, randumiskohad, talvised järvele mineku kohad)
- kala ostu võimalus kohapeal
- võimalus püütud kala müüa
- kala töötlemise võimalus kohapeal (grillimis, suitsetamisvõimalus jne.)
- paadi ja kalastamisvarustuse laenutus
- majutuse ja toitlustamise võimalused
- ühtne turundus

Kuna kalandusturism on tihedalt seotud muude turismivaldkondadega, tuleks pakettide loomisel läheneda piirkonnale laiemalt ning siduda kalastamist pakettidesse, kus pearõhk on veeharrastustel, vanausuliste kultuuriga tutvumisel vms. Näiteks saaks pakkuda õnega kalapüüki ühe lisavõimalusena

kui pakett sisaldab laeva või kaatriga lõbusõitu Peipsi järvel. Samuti saab siduda kultuuriteemalise paketti ühe osisena näiteks tutvumist kohalike kalurite elustiiliga.

Töörühm selgitas välja ka peamised sihtrühmad, kellest lähtuvalt Peipsi piirkonna turismipaketid võiksid olla koostatud. Need sihtrühmad oleksid järgmised:

- talvine kalaturist ehk nn „lätlane“ (oriienteeritud odavamale hinnaklassile),
- muu talvine välisturist (oriienteeritud keskmisele või kallimale hinnaklassile),
- siseturist (kalastushuviline), peamiselt individuaalturist,
- siseturist (aktiivne puhkus ja rannapuhkus),
- suvine välisturist (individuaal- ja grupituristid),
- üritus(t)el osaleja (nt uisumaraton, kalafestival jms),
- kultuuriturist,
- gurmeeturist (huvideks kalatoidud ja kala töötlemine).

Sihtrühmade nimekiri ei ole lõplik ning pakettide loomisel on võimalik mõnda sihtrühma veelgi kitsamalt vaadelda ja luua neile nn nišipakette.

5.1.4. Tegevuste mitmekesistamise tegevussuuna kirjeldus ja rakendamise põhjendus

Kalapüügi sesoonsust ja traditsioonidest tulenevalt on kalurid ajast aega töötanud erinevatel erialadel (puutöö, ehitamine, põllumajandus jne). Tänapäeval toimib elukorraldus sarnaselt. Kui kalapüüki ei toimu siis käiakse tööl välismaal ehitustel, metsatöodel jne. Tänapäevane majandussituatsioon tingib vajaduse laiendada ettevõtte pakutavaid tooteid ja teenuseid.

Peipsi kalanduspiirkonna kalanduse mikroettevõtetele on head eeldused tegevuste mitmekesistamiseks s.t hakata tegelema lisaks kalandusele majutus-, toitlustamisteenuse pakkumisega või käsitöö valmistamisega. Majutus- ja toitlustamisteenuse pakkumise väljaarendamine on suhteliselt investeerimismahukas tegevus ja võib mikroettevõttele osutada ülejõu käivaks. Käsitöö arendamine on märksa vähem ressurse nõudev tegevus. Käsitöö arendamise takistuseks on Peipsi kalanduspiirkonnas turustamiskanali puudumine ja originaalsete (Peipsile omaste)toodete ideede puudumine.

Tegevused:

1. MTÜ PKAK koostöös omavalitsustega korraldab ideekonkursi Peipsi kalanduspiirkonnale omaste suveniiride leidmiseks.
2. Suveniiride müük ja müügikohad seotakse otseturustamise internetiportaaliga.
3. Piirkonna traditsionaalse toidukultuuri tutvustamine läbi koolituste, ürituste ja toitlustuskohtade.

5.1.5. Koolituse tegevussuuna kirjeldus ja rakendamise põhjendus

Tegevussuundade rakendamiseks on vajalik Peipsi kalanduspiirkonnas igakülgne koolitamine, mis aitaks kaasa innovatiivsetele lahendustele loomisele kalapüügil, töötlemisel, turustamisel ja kalandusturismi pakkumisel. Strateegia elluviimisel on väga oluline piirkonna elanike ja PKAK liikmete jätkuv kaasamine, mis saab toimida läbi informatsiooni süstemaatilise edastamise.

Koolituspakettide koostamisel lähtutakse eelkõige MTÜ liikmete vajadustest ja soovidest. 2009 – 2015 perioodil pakutavad koolitused on MTÜ liikmetele tasuta.

Koolitusreisid on olulised ideede rakendamiseks vajaliku teabe saamiseks. Eelnevatest kogemustest

lähtuvalt rakendatakse õppereisidel omaosalust.

Tegevused:

1. Koolitused, õppereisid ühistöö ja koostöö arendamiseks
2. Koolitused, praktilised koolitused, õppereisid kalandustoodete ja teenuste arendamiseks
3. Strateegia elluviimiseks vajalik teavitus ja informeerimine (ajaleht)
4. Koolitused organisatsiooni ja piirkonna üldiseks arenguks

5.2. Strateegia raames elluviidavate tegevussuundade omavahelised seosed

Peipsi kalanduspiirkonna strateegia tegevussuundade omavaheline seotus on seatud üheks põhiliseks kriteeriumiks, et strateegias seatud eesmärgid viidaks ellu edukalt ja jätkusuutlikult.

Kalasadamate ja lossimiskohtade arendamine on sotsiaalmajanduslikult oluline faktor piirkonnale, sest kala lossimiskohad vajavad kaasajastamist ja nõuetele vastavusse viimist. Seetõttu on strateegia rahaliselt suurimaks tegevussuunaks sadamate ja lossimiskohtade arendamine. Antud tegevussuunal on ka piirkonna arengule suurim positiivne mõju.

Maailma praktika näitab, et väikesadamad ei saa olla spetsialiseerunud, vaid peavad olema multifunktsionaalsed. Sama kehtib ka Peipsi sadamate kohta. Tegevussuuna elluviimisel renoveeritakse Peipsil 12 sadamat, mis moodustavad optimaalse sadamate võrgustiku ja annavad võimaluse kalaturismi ja paadisadamate võrgustiku moodustumiseks ning vastavate teenuste pakkumiseks.

Lisaks turismi seotusele sadamatega on strateegia otseturustamise suund samuti otseselt seotud sadamatega. Internetipõhise otseturustamise kala ostmise-müümise kohtadeks saavad sadamad, sest seal on välja arendatud sobilikud tingimused nõuetekohaseks kala säilitamiseks ja käitlemiseks.

Kalandusturismi arendamisega ja sinna juurdekuulava piirkonnale omase traditsionaalse toidukultuuri ning käsitööga luuakse positiivne ja eripärane kuvand ja populariseeritakse kogu kalanduspiirkonda

Koolituste ja informeerimisega ajakirjanduses, PKAK kodulehel, jne tagatakse piirkonna jätkusuutlikus.

5.3. Projektide vastuvõtmine

Projekti taotlusi hakatakse vastu võtma vähemalt 3 korda aastas. Esimene taotlusvoor avatakse eeldatavasti 2009.a. septembris koolitustegevuseks ja kalasadamate ja lossimiskohtade uuendamise telje alt süvendaja soetamiseks.

Taotlusvoorud avatakse:

- kalasadamate ja lossimiskohtade uuendamiseks
- kalandusega seotud turismi arendamiseks ja rannakülade taaselustamiseks
- otseturustamiseks ja tegevuste mitmekesistamiseks.

Projekti taotlused esitatakse MTÜ Peipsi Kalanduspiirkonna Arendajate Kogu büroosse. Projektitaotlused võtab vastu MTÜ PKAK tegevjuht.

Projektid peavad vastama MTÜ PKAK strateegiale ning MTÜ PKAK ja Põllumajandusministri 24. aprilli 2008. a määruses nr 38 poolt esitatud nõuetele

Projektide elluviimisel tuleb järgida Põllumajandusministri 24. aprilli 2008. a määruses nr 38 esitatud

nõudeid, riigihankeseadust.

5.4. Projektitaotluste hindamine: projektikonkursid ja projektide paremusjärjestuse moodustamise kord

Projektikonkursside toimumisaegadest teavitatakse üldsusele kohalikes ajalehtedes ja MTÜ PKAK kodulehel vähemalt 20 tööpäeva enne taotlusvooru avamist. Projektitaotlusi võetakse vastu vastavalt juhatuse poolt väljakuulutatud aegadele.

Projektitaotlused esitatakse MTÜ PKAK tegevjuhile. Taotluste esitamise tähtajast alates on tegevjuhil aega maksimaalselt 10 tööpäeva taotluste läbivaatamiseks ja puuduste fikseerimiseks. Projektide sujuvamaks ja kiiremaks eelhindamiseks on juhatusel õigus kaasata tegevjuhile appi eksperte. Tegevjuht kontrollib dokumentide nõuetele vastavust ja osaleb komisjoni töös hääleõiguseta sekretärina. Tegevjuhil on õigus nõuda taotlejalt lisadokumente ja selgitusi taotluses esitatud andmete selgitamiseks või täpsustamiseks. Kui taotluses on ilmnunud ebatäpsusi või on taotleja jätnud esitamata nõutud andmed või dokumendid, teavitab tegevjuht taotlejat sellest viivitamatult ja määrab tähtaja puuduste kõrvaldamiseks.

Tegevjuht esitab taotluste nimekirja koos fikseeritud puudustega vastava maakonna hindamiskomisjonile. Koopiad laekunud taotlustest saadetakse kõigile hindamiskomisjoni liikmetele paber kandjal või digitaalsel kandjal vähemalt 10 päeva enne hindamiskomisjoni koosolekut. Kõik hindamiskomisjoni liikmed täidavad enne komisjoni koosolekut hindamislehe. Koosolekul arutatakse projektitaotlused ja neile antud punktid läbi. Pärast ühisarutelu on hindamiskomisjoni liikmetel võimalus muuta oma esialgselt antud punkte. Lisatakse ühisotsusena antavad punktid. Hindamiskomisjon teeb otsuse projektikonkursi käigus laekunud projektide paremusjärjestuse osas. Hindamiskomisjoni otsusest tehakse avalikustamisele minev koond, milles ei kajastu hindamiskomisjoni iga üksikliikme poolt antud punktid, mis tagab hindamise anonüümsuse.

Hindamiskomisjonil on õigus teha taotlejale ettepanek eelarve vähendamiseks. Ettepanek saadetakse tähtkirjana. Taotleja peab teatama oma otsusest eelarve vähendamise osas 7 tööpäeva jooksul alates tähtkirja välja saatmisest. Taotlejal on õigus mitte nõustuda projekti vähendatud mahus teostama. Hindamiskomisjon vaatab vähendatud eelarvega projektitaotluse läbi ning kinnitab. Hindamise tulemused kinnitatakse liikmete allkirjadega kokkuvõttes, kus on märgitud iga liikme poolt antud punktide arv ja ühisotsusena antavate punktide arv iga projekti kohta eraldi. Koosoleku otsused protokollitakse ning allkirjastatakse koosoleku juhataja ja protokollija poolt. Kui ei laeku piisavalt taotlusi projektivooru ja/või jääb kasutamata meetme vahendeid võib juhatuse kuulutada välja täiendava projektikonkursi.

Otsus paremusjärjestuse osas edastatakse koos kõigi projektitaotlustega, sh need projektitaotlused, mis said hindamisel minimaalsest punktisummast vähem punkte, kinnitamiseks juhatusel juhul, kui taotletav summa ei ületa 1 miljonit Eesti krooni.

Kui taotletav summa ületab 1 miljonit Eesti krooni, siis edastatakse projektid kinnitamiseks tegevusgrupi üldkoosolekule. Pärast hindamiskomisjonilt otsuste laekumist kutsub juhatuse esimees või tegevjuht kokku juhatuse või tegevgrupi üldkoosoleku vastavalt vajadusele ja seaduses ettenähtud tähtajale projektitaotluste kinnitamiseks. Koosoleku otsus protokollitakse. Protokollile kirjutavad alla koosoleku juhataja ja protokollija. Juhatusel koosoleku puhul kõik koosolekust osavõtjad.

Pärast kinnitamist esitab tegevusgrupp projektitaotlused koos projektide paremusjärjestusega, sh projektid, mis said hindamisel minimaalsest punktisummast vähem punkte, PRIA-le koos Põllumajandusministri määruse 24.04.2008. a nr 38 . 20 lõige 1 nimetatud dokumentidega.

5.4.1. Hindamiskomisjonid

Hindamiskomisjonid moodustatakse vastavalt tegevusgrupi otsusele realistlikumate tulemuste saavutamiseks igasse maakonda vähemalt 7-liikmelisena. (Hindamiskomisjonide koosseis LISA 5)

Hindamiskomisjonid jagunevad:

1. Peipsi kalanduspiirkonda hõlmavate projektide hindamiskomisjon (hindab projekte, mis hõlmavad ühistööd ja on suunatud tervele piirkonnale nt koolitus, süvendaja ostmine)
2. maakondlikud hindamiskomisjonid.

Ühisprojektide hindamiskomisjoni kuuluvad:

1. maakondlike hindamiskomisjonide esimehed,
2. kolm kalanduspiirkonna esindajat.

Maakondlikku hindamiskomisjoni kuuluvad:

1. vastava tegevussuuna spetsialist, et ära hoida liigne erinevus sarnaste projektide hindamisel erinevate maakondade vahel,
2. 6 konkreetse maakonna esindajat (esindada tohib ühte maakonda).

Komisjoni koosseisust üle poolte liikmete peavad olema kalandussektori esindajad. Komisjon valib oma tööd juhtima esimehe hindamiskomisjoni maakonna liikmete seast.

Komisjonil on õigus kutsuda eksperte (sh. väliseksperte) komisjoni töös osalema. Vajadusel kasutatakse kuni 3 eksperti esimese 4 tegevussuuna (telje) hindamisel. Kutsutud ekspert on komisjonis hääleõiguseta isik. Projekti hindamise kaasatud ekspertide töö tasustatakse vastavalt juhatuse otsusega määratud töötasule.

Hindamiskomisjoni liige ei tohi projekti hinnata juhul, kui ta on projekti taotlejaga seotud. Vastavalt Põllumajandusministri 24.04.2008. aasta määrusele nr 38 ja „Tulumaksuseaduse“ paragrahv 8 ja ta peab ennast taandama projekti hindamisest, otsus protokollitakse. Samuti lähtutakse „Kalandusturu korraldamise seadusest“. Hindamiskomisjon tegutseb hindamiskomisjoni töökorra alusel, mis on kinnitatud 19.06.2008 üldkoosoleku otsusega.

5.4.2. Paremusjärjestuse moodustamise kord

Vastavalt PKAK tegevgrupi 28.05.2008 üldkoosolekul arutatud toetuste jaotuse põhimõtetele jaotatakse kalanduspiirkonnale eraldatav projektitoetussumma maakondade vahel. 17.02.2009 kinnitati juhatuse koosolekul toetuste jagunemise põhimõtted. Täpne koefitsientide jagunemine kinnitati 14.05.2009 PKAK juhatuse koosolekul. See on vajalik selleks, et ei toimuks toetuste kuhjumist ühte maakonda. Ühisprojektide toetus tuleb iga maakonnale eraldatud vahenditest vastavalt maakonna koondkoefitsiendile. Selleks on välja töötatud vastav toetuste jaotamise skeem, mis vaadatakse üle iga-aastaselt ja muudetakse vastavalt „muutujate“ alusel. Jaotamise aluseks on võetud järgmised näitajad:

Tabel 7 . Toetuste jagunemine maakonniti 2009 aastal

	Baas- summa	Veepiir	Kalasaak rahaliselt	Liitunud KOV	Liitunud kalurid	Koefitsient	Koefitsiendiga jagatud tulem	Summa kokku
Ida- Virumaa	1,25	0,25	0,27	0,091	0,362	0,973		
Jõgevamaa	1,25	0,22	0,24	0,492	0,303	1,255		
Tartumaa	1,25	0,38	0,38	0,1	0,3	1,16		
Põlvamaa	1,25	0,15	0,11	0,317	0,035	0,612		
Kokku	5	1	1	1	1	4		

Toetuste jagunemisel maakondade vahel on kaks muutumatut suurust: baassumma ja veepiir. Ülejäänud suurused on muutuvad. Koefitsientide korrigeeritakse iga-aastaselt eelneva aasta 31. detsembri andmete põhjal. Koefitsientide arvutuste alused ja andmed on esitatud LISA 6

Maakonna hindamiskomisjon moodustab maakonnasisese projektiparemusjärjestuse. Hindepunktide arv moodustub hindamiskomisjon liikmete poolt antud punktide summa jagamisel hindamisest osavõtnud liikmete arvuga ja ühisotsusena antavate punktide summana. Kui projekt saab ühe hindamiskriteeriumi raames komisjonilt 4 või rohkem nullpunkti siis projektitaotlus ei kvalifitseeru. Projektitaotluse rahastamisotsuseks on vaja saada vähemalt pooled punktid projektivooru maksimumpunktidest.

Kasutamata jäänud vahenditele võib juhatuse kohe kuulutada välja täiendava projektikonkursi või anda need käesoleva projektiperioodi mingi teise maakonna või vajaka jäänud eelarvega muu meetme teostamiseks. Eelnevalt hinnatud projektid ümberhindamisele selles voorus ei kuulu. Vastavalt laekuvatele projektitoetuse taotlustele ja kujunevale olukorrale majanduses võib tegevgrupi rakenduskava aastaelarve olla tegevusperioodil erinev.

5.4.3. Hindepunktid

- komisjoniliikme punktide keskmine, max – 39 punkti
- komisjoni ühisotsus, max - 14 punkt
- Kokku võimalik saada max – **53** punkti

Komisjoni poolt ühiselt antava punktid tulenevad konkreetse projektivooru projektitaotluste võrdlusest, järgnevate kriteeriumite alusel:

- äriidee sobivust turu-tingimustele -7 punkti
- hinnakujundust ja hinna-poliitikat turu-tingimuste kontekstis; turundus ja tootearendus-põhimõtete olemasolu ja nende rakendatavust- 7 punkti

Võrdsete hindepunktide puhul antakse eelistus:

- lühemat aega tegutsenud ettevõtjale, kui on olnud tunduv areng tegevuses. (Kuid mitte alla 3.aastat toiminud ettevõttele)
- ühistööle
- jätkusuutlikusele
- uusi töökohti loovale

Hinnatakse:

- piirkonna kalandusettevõtjate kaasatust;
- ühistööd, partnerlust;
- jätkusuutlikkust, majanduslikku elujõulisust;
- seotust teiste piirkonna programmidega, seotust arengukavadega;
- lisaväärtuse ja uute töökohtade loomist, uut lähenemist jne;
- vastavust strateegiale ja seotust meetme teiste telgedega;
- eelarve suutlikkust ja ajakava selgust;
- eelnevat projektikogemust.

5.5. Hindamiskriteeriumid valitud tegevussuuna kohta

Sadamate ja lossimiskohtade uuendamise hindamiskriteeriumid

	Kriteerium	Kirjeldus	Punkte	Kokku
1	Piirkonna kalandusettevõtjate kaasatus ja ühistöö Punktid: 0-5	Sadama ei ole vajalik piirkonna kalandusettevõtja(tele) või ajaloolise püügiõiguse omanikele	0-1	
		Sadama on kasutatav väikese arvu kalandusettevõtjate ning teiste ettevõtjate poolt	2-3	
		Sadamat saavad kasutada kõik piirkonna kalandus- jt ettevõtjad. Tehakse ühistööd sadama haldamisel	4-5	
2	Majanduslik elujõulisus ja jätkusuutlikkus Punktid:0-7	Taotleja ajalooline püügivõimalus ei taga projekti omaosalust ja jätkusuutlikkust.	0-1	
		Taotleja ja/või liikmete v.a KOV ajalooline püügiõigus tagab projekti teostamise ja haldamise	2-3	
		Taotleja ja/või liikmete, koostööpartnerite v.a KOV ajalooline püügiõigus tagab projekti teostamise ja haldamise. Ühistööna teostatud projekt tagab jätkusuutlikkuse ning aitab kaasa kohaliku ettevõtluse arengule	4-5	
		Taotleja ja/või liikmete, koostööpartnerite v.a KOV ajalooline püügiõigus tagab projekti teostamise ja haldamise. Laiapõhjaline koostöö tagab piirkonna üldise arengu	6-7	
3	Lisaväärtus, uued töökohad ja uus lähenemine Punktid: 0-7	Projektiga lisaväärtusi ja uusi töökohti ei looda. Puudub uuenduslikkus.	0-1	
		Projekti realiseerimine loob omavalitsuse tasandil lisaväärtusi ning eelduse töökohtade tekkeks. Uuendab ettevõtluskeskkonda kohalikul tasandil.	2-3	
		Projekti realiseerimine loob maakondlikul tasandil lisaväärtusi ning eelduse uute töökohtade tekkeks. Uuendab ettevõtluskeskkonda maakondlikul tasandil.	4-5	
		Projekti realiseerimine loob kalanduspiirkonna tasandil lisaväärtusi ning eelduse töökohtade tekkeks. Uuendab kalanduspiirkonna ettevõtluskeskkonda	6-7	
4	Seotus arengukavadega ja teiste meetmete ning programmidega Punktid:0-5	Projektil puudub seotus asjakohaste arengukavade ning teiste meetmete ja programmidega	0-1	
		Projekt on seotud asjakohaste arengukavadega, kuid ei ole seotud teiste võimalike meetmete ja programmidega.	2-3	
		Projekt on seotud erinevate arengukavade, meetmete ja programmidega.	4-5	

	Kriteerium	Kirjeldus	Punkte	Kokku
5	Vastavus strateegiale ja seotus meetme teiste telgedega Punktid: 0-5	Projekti tegevus ei vasta strateegia eesmärkidele ja ei ole seotud meetme teiste telgedega	0-1	
		Projekti tegevus vastab strateegiale, kuid ei ole seotud meetme teiste telgedega	2-3	
		Projekti tegevus vastab strateegiale ja on seotud meetme teiste telgedega	4-5	
6	Eelarve ja ajakava Punktid: 0-5	Eelarve ebaselge ning ei ole realistlik, puudulik ajakava	0-1	
		Eelarve on kohati ebaselge, kuid võimaldab projekti teostada.	2-3	
		Eelarve ja ajakava selgelt ning arusaadavalt esitatud. Ajakava ja eelarve realistlikud	4-5	
7	Projektitöö kogemus ning inimressurss Punktid: 0-5	Taotlejal ja/või liikmetel puudub varasem projektitöö kogemus. Inimressurss projekti teostamiseks on ebapiisav.	0-1	
		Taotlejal ja/või liikmetel on varasem projektitöö kogemus vähemalt kahe projekti realiseerimisel. Projektijuht on läbinud vastava koolituse ja/ või omab projektijuhtimise kogemust.	2-3	
		Taotlejal ja/või liikmetel on varasem projektitöö kogemus vähemalt kolme projekti realiseerimisel ning omab inimressurssi nii projekti elluviimisel kui administreerimisel. Projektijuht on läbinud vastava koolituse ja/või omab projektijuhtimise kogemust.	4-5	



Kalatoodete töötlemine ja otseturustamine hindamiskriteeriumid

	Kriteerium	Kirjeldus	Punkte	Kokku
1	Piirkonna kalandusettevõtjate kaasatus ja ühistöö Punktid: 0-5	Taotleja ja/või partner on ajaloolist püügiõigust mitteomav kalanduse mikroettevõtja	0-1	
		Taotleja ja/või partner on ajaloolist püügiõigust omav, väheste otseturustamise kogemustega kalanduse mikroettevõtja.	2-3	
		Taotleja ja/või partner on ajaloolise püügiõigusega, kogemusi omav mikroettevõtja.	4-5	
2	Majanduslik elujõulisus ja jätkusuutlikus Punktid:0-7	Toorme saamise ebakindluse tõttu puudub võimalus arenguks.	0-1	
		Toorme saamine on perioodiline. Puudub kindel toorme baas ja /või partner.	2-3	
		Toorme saamine on lahendatud ja läbi ühistöö laiendatav, kuid puudub stabiilne müügikett ning valmidus ühistööks	4-5	
		Toorme saamine on lahendatud ja läbi ühistöö laiendatav. Taotlejal on olemas toimiv müügikett ning valmidus ühisturustamiseks	6-7	
3	Lisaväärtus, uued töökohad ja uus lähenemine Punktid: 0-7	Projekt ei loo lisaväärtusi, uusi tootegruppe ja uusi töökohti. Puudub uuenduslikus.	0-1	
		Projekti realiseerimine loob omavalitsuse tasandil lisaväärtusi ning eelduse töökohtade tekkeks. Uuendab ettevõtluskeskkonda kohalikul tasandil. Loob uued tootegrupid ja turustab kohapeal.	2-3	
		Projekti realiseerimine loob maakondlikul tasandil lisaväärtusi ning eeldused uute töökohtade tekkeks. Uuendab ettevõtluskeskkonda maakonnas. Loob uusi tootegruppe ja turustab piirkonna tasemel	4-5	
		Projekti realiseerimine loob kalanduspiirkonna tasandil lisaväärtusi ning eelduse töökohtade tekkeks. Uuendab kalanduspiirkondlikul tasandil ettevõtlust. Aitab luua uusi tootegruppe ja turustab neid vabariigis.	6-7	
4	Seotus arengukavadega ja teiste meetmete ning programmidega Punktid:0-5	Projektil puudub seotus asjakohaste arengukavadega ning teiste meetmete ja programmidega	0-1	
		Projekt on seotud kohalike arengukavadega, kuid ei ole seotud teiste võimalike meetmete ja programmidega.	2-3	
		Projekt on seotud asjakohaste arengukavade ning meetmete ja programmidega.	4-5	



	Kriteerium	Kirjeldus	Punkte	Kokku
5	Vastavus strateegiale ja seotus meetme teiste telgedega Punktid: 0-5	Projekti tegevus ei vasta strateegia eesmärkidele ja ei ole seotud meetme teiste telgedega	0-1	
		Projekti tegevus vastab strateegiale, kuid ei ole seotud meetme teiste telgedega	2-3	
		Projekti tegevus vastab strateegiale ja on seotud meetme teiste telgedega	4-5	
6	Eelarve ja ajakava Punktid: 0-5	Eelarve ebaselge ning ei ole realistlik, puudulik ajakava	0-1	
		Eelarve on kohati ebaselge, kuid võimaldab projekti teostada.	2-3	
		Eelarve ja ajakava selgelt ning arusaadavalt esitatud. Ajakava ja eelarve realistlikud	4-5	
7	Projektitöö kogemus ning inimressurss Punktid: 0-5	Taotlejal ja/või partneril puudub varasem projektitöö kogemus. Inimressurss projekti teostamiseks on ebapiisav.	0-1	
		Taotlejal ja/või partneril on varasem projektitöö kogemus vähemalt kahe projekti realiseerimisel. Projektijuht on läbinud vastava koolituse ja/ või omab projektijuhtimise kogemust.	2-3	
		Taotlejal ja/või partneril on varasem projektitöö kogemus vähemalt kolme projekti realiseerimisel ning omab inimressurssi nii projekti elluviimisel kui administreerimisel. Projektijuht on läbinud vastava koolituse ja/või omab projektijuhtimise kogemust.	4-5	



Kalandusega seotud turismi arendamine ja rannakülade taaselustamine hindamiskriteeriumid

	Kriteerium	Kirjeldus	Punkte	Kokku
1	Piirkonna ettevõtjate kaasatus ja ühistöö Punktid: 0-5	Taotlejal ja/või liikmetel (partneril) puudub varasem seotus kalanduse, turismiteenuste osutamise ja piirkonna arendamisega.	0-1	
		Taotleja ja/või liige (partner) on varem tegelenud kas turismiteenuse osutamise või kalandusega piirkonnas ning omab nendes valdkondades kogemusi.	2-3	
		Taotleja ja/või liige (partner) on tegelenud kalandusturismiga ja piirkonna arendamisega. Omab vabariiklikku tuntust	4-5	
2	Majanduslik elujõulisus ja jätkusuutlikus Punktid:0-7	Puudub seni kindel teenuse tarbijaskond ning selge visioon teenindatavatest sihtgruppidest. Ei ole seotud ühegi koostöövõrgustikuga.	0-1	
		Projektis piiratakse kitsa sihtrühma ja teenuse valikuga. Puudub kindel visioon tarbijaskonnast.. Ei ole seotud ühegi turustusvõrgustikuga.	2-3	
		Pakutakse sihtgruppidele laiapõhjalisi teenuste pakette ja ta kuulub erinevatesse koostöö- või turustusvõrgustikesse.	4-5	
		On kindel visiooni klientuurist. Osutatakse erinevatele sihtgruppidele erinevate võimalustega teenuste pakette. Kuulutakse erinevatesse koostöö- või turustusvõrgustikesse	6-7	
3	Lisaväärtus, uued töökohad ja uus lähenemine Punktid: 0-7	Projekti realiseerimisel ei looda lisaväärtusi, uusi töökohti ning puudub uuenduslikkus.	0-1	
		Projekti realiseerimine loob kohaliku omavalitsuse tasandil lisaväärtusi, uusi töökohti ning on kohalikul tasemel uuenduslik.	2-3	
		Projekti realiseerimine loob maakondlikul tasandil lisaväärtusi, uusi töökohti ning on uuenduslik	4-5	
		Projekti realiseerimine loob kalanduspiirkonna tasandil lisaväärtusi, uusi töökohti ning on uuenduslik	6-7	
4	Seotus arengukavadega ja teiste meetmete ning programmidega Punktid:0-5	Projektile puudub seotus asjakohaste arengukavade ning teiste meetmete ja programmidega	0-1	
		Projekt on seotud asjakohaste arengukavadega, kuid ei ole seotud teiste võimalike meetmete ja programmidega.	2-3	
		Projekt on seotud erinevate arengukavade, meetmete ja programmidega.	4-5	



	Kriteerium	Kirjeldus	Punkte	Kokku
5	Vastavus strateegiale ja seotus meetme teiste telgedega Punktid: 0-5	Projekti tegevus ei vasta strateegia eesmärkidele ja ei ole seotud meetme teiste telgedega	0-1	
		Projekti tegevus vastab strateegiale, kuid ei ole seotud meetme teiste telgedega	2-3	
		Projekti tegevus vastab strateegiale ja on seotud meetme teiste telgedega	4-5	
6	Eelarve ja ajakava Punktid: 0-5	Eelarve ebaselge ning ei ole realistlik, puudulik ajakava	0-1	
		Eelarve on kohati ebaselge, kuid võimaldab projekti teostada.	2-3	
		Eelarve ja ajakava selgelt ning arusaadavalt esitatud. Ajakava ja eelarve realistlikud	4-5	
7	Projektitöö kogemus ning inimressurss Punktid: 0-5	Taotlejal ja/või liikmetel (partneritel) puudub varasem projektitöö kogemus. Inimressurss projekti teostamiseks on ebapiisav.	0-1	
		Taotlejal ja/või liikmetel (partneritel) on varasem projektitöö kogemus vähemalt kahe projekti realiseerimisel. Projektijuht on läbinud vastava koolituse ja/ või omab projektijuhtimise kogemust.	2-3	
		Taotlejal ja/või liikmetel (partneritel) on varasem projektitöö kogemus vähemalt kolme projekti realiseerimisel ning omab inimressurssi nii projekti elluviimisel kui administreerimisel. Projektijuht on läbinud vastava koolituse ja/või omab projektijuhtimise kogemust.	4-5	



Tegevuste mitmekesistamise hindamine

	Kriteerium	Kirjeldus	Punkte	Kokku
1	Piirkonna ettevõtjate kaasatus ja ühistöö Punktid: 0-5	Tegevus teostatakse üksi. Ühistööd ei tehta kasu saab kitsas huvigrupp	0-1	
		Tegevusse on kaasatud ja saavad kasu mitme sektori esindajad	2-3	
		Tegevuse elluviimiseks on kaasatud kolme sektori esindajad.	4-5	
2	Majanduslik elujõulisus ja jätkusuutlikus Punktid: 0-7	Puudub suutlikus projekti tulemit hallata ning mõju piirkonna arenguks on väike.	0-1	
		Projekti tulemit omab mõju kohalikul (omavalitsuse) tasandil.	2-3	
		Projekti tulemit omab mõju piirkonnale. Saavutatakse valmisolek jätkutegevusteks teiste programmide või meetmete toel.	4-5	
		Projekti tulemit omab suurt mõju piirkonna arengule. Saavutatakse valmisolek jätkutegevusteks teistest programmidest ning meetmetest.	6-7	
3	Lisaväärtus, uued töökohad, uus lähenemine Punktid: 0-7	Projekt ei loo lisaväärtusi ja töökohti. Puudub uuenduslikkus.	0-1	
		Projekt loob omavalitsuse tasandil lisaväärtust ning on uuenduslik. Loob eeldused uute töökohtade tekkeks.	2-3	
		Projekt loob maakonnas lisaväärtusi ning on uuenduslik. Loob eeldused uute töökohtade tekkeks.	4-5	
		Projekt loob piirkonnas lisaväärtusi ning on uuenduslik. Loob eeldused uute töökohtade tekkeks.	6-7	
4	Seotus arengukavadega ja lisandumine teistele programmidele Punktid: 0-5	Projektil puudub seotus asjakohaste arengukavade ning teiste meetmete ja programmidega.	0-1	
		Projekt on seotud asjakohaste arengukavadega, kuid ei ole seotud teiste võimalike meetmete ja programmidega.	2-3	
		Projekt on seotud erinevate arengukavade, meetmete ja programmidega.	4-5	
5	Vastavus strateegiale ja seotus meetme teiste telgedega Punktid: 0-5	Projekti tegevus ei vasta strateegia eesmärkidele ja ei ole seotud meetme teiste telgedega	0-1	
		Projekti tegevus vastab strateegiale, kuid ei ole seotud meetme teiste telgedega	2-3	
		Projekti tegevus vastab strateegiale ja on seotud meetme teiste telgedega	4-5	



	Kriteerium	Kirjeldus	Punkte	Kokku
6	Eelarve ja ajakava Punktid: 0-5	Eelarve ebaselge, puudulik ajakava	0-1	
		Eelarve on kohati ebaselge, kuid võimaldab projekti ellu viia.	2-3	
		Eelarve ja ajakava on selgelt ning arusaadavalt esitatud. Ajakava ja eelarve realistlikud ning võimaldavad projekti edukalt ellu viia.	4-5	
7	Projektitöö kogemus ning inimressurss Punktid: 0-5	Taotlejal ja/või partneril puudub varasem projektitöö kogemus. Inimressurss projekti teostamiseks on ebapiisav.	0-1	
		Taotlejal ja/või partneril on varasem projektitöö kogemus vähemalt kahe projekti realiseerimisel. Projektijuht on läbinud vastava koolituse ja/ või omab projektijuhtimise kogemust.	2-3	
		Taotlejal ja/või partneril on varasem projektitöö kogemus vähemalt kolme projekti realiseerimisel ning omab inimressurssi nii projekti elluviimisel kui administreerimisel. Projektijuht on läbinud vastava koolituse ja/või omab projektijuhtimise kogemust.	4-5	



Koolitustegevuse hindamiskriteeriumid

	Kriteerium	Kirjeldus	Punkte	Kokku
1	Piirkonna kalandusettevõtjate kaasatus ja ühistöö Punktid: 0-5	Kaasatud on 0-20% piirkonna kalandusettevõtjatest	0-1	
		Kaasatud on 20-40% piirkonna kalandusettevõtjatest	2-3	
		Kaasatud on üle 40% piirkonna kalandusettevõtjatest	4-5	
2	Majanduslik elujõulisus ja jätkusuutlikus Punktid:0-7	Puudub omaosalus. Tegevus ei taga kalanduspiirkonna arengut.	0-1	
		Koolitus on spetsiifiline ja suunatud piirkonna kitsale sihtgrupile. Puudub omaosalus	2-3	
		Koolitus annab arenguvõimalused väikesele arvule sektori huvigruppidele. Olemas omaosalus	4-5	
		Koolitus on suunatud erinevatele rohkearvulistele sihtgruppidele ja piirkonna terviklikule arendamisele. Olemas on omaosalus.	6-7	
3	Lisaväärtus, uued töökohad ja uus lähenemine Punktid: 0-7	Projekt ei loo lisaväärtusi ja töökohti. Puudub uuenduslikkus.	0-1	
		Projekt loob omavalitsuse tasandil lisaväärtust ning on uuenduslik. Loob eeldused uute töökohtade tekkeks.	2-3	
		Projekt loob maakonnas lisaväärtusi ning on uuenduslik. Loob eeldused uute töökohtade tekkeks.	4-5	
		Projekt loob kalanduspiirkonnas lisaväärtusi ning on uuenduslik. Loob eeldused uute töökohtade tekkeks.	6-7	
4	Seotus arengukavadega ja teiste meetmete ning programmidega Punktid:0-5	Puudub seotus asjakohaste arengukavadega ja teiste meetmete ning programmidega	0-1	
		On seotud kohalike arengukavadega, kuid ei ole seotud teiste võimalike meetmete ning programmidega.	2-3	
		On seotud arengukavade toodud tegevustega ja teiste võimalike meetmete ning programmidega.	4-5	
5	Vastavus strateegiale ja seotus meetme teiste telgedega Punktid: 0-5	Projekti ei vasta strateegia eesmärkidele ja ei ole seotud meetme teiste telgedega	0-1	
		Projekti tegevus vastab strateegiale, kuid ei ole seotud meetme teiste telgedega	2-3	
		Projekti tegevus vastab strateegiale ja on seotud meetme teiste telgedega	4-5	



	Kriteerium	Kirjeldus	Punkte	Kokku
6	Eelarve ja ajakava Punktid: 0-5	Eelarve ebaselge ning ei ole realistlik, puudulik ajakava	0-1	
		Eelarve on kohati ebaselge, kuid võimaldab projekti teostada.	2-3	
		Eelarve ja ajakava selgelt ning arusaadavalt esitatud. Ajakava ja eelarve realistlikud	4-5	
7	Projektitöö kogemus ning inimressurss Punktid: 0-5	Puudub varasem projektitöö kogemus. Ebapiisav piirkonna kalandusettevõtjate kaasatus projekti realiseerimisse.	0-1	
		On olemas varasem projektitöö kogemus kolmes projektis. Tegelenud kalanduspiirkonnas vähemalt 3.aastal. Projekti realiseerimisse on kaasatud vähe kalandusettevõtjaid.	2-3	
		On olemas varasem projektitöö kogemus vähemalt viies projekti. Tegelenud kalanduspiirkonnas vähemalt 5.aastat. Projektis on võimalus osaleda kõigil piirkonna kalandusettevõtjatel ja teiste sektorite esindajatel	4-5	



6. Finantsplaan

Strateegia tegevussuunad kuni aastani 2015	Toetussumma protsentuaalne jaotus
Kalasadamate ja lossimiskohtade uuendamine	60%
Kalandustoodete töötlemine ja otseturustamine	7%
Kalandusega seotud turismi arendamine ja rannakülade taaselustamine	25%
Tegevuste mitmekesistamine	4%
Koolitustegevus	4%

7. Lisad

7.1. Töörühmad



Kinnitatud

Peipsi Kalanduspiirkonna Arendajate Kogu
Üldkoosoleku protokoll 29.10.2008.a.

1. TÖÖRÜHM

Kalasadamate ja lossimiskohtade uuendamine:

Andres Hollas
Margus Narusing
Anatoli Filippov
Fjodor Plesankov
Aivo Kähr
Jüri Vooder
Toivo Kivi
Vadim Ivanov
Sergei Asmus
Kalle Bruus
Toivo Kroon
Grigori Blinnikov
Andrey Ulukhaniyants
Vitali Ossipenko

2. TÖÖRÜHM

Kalandustoodete töötlemine ning kalandustoodete turustamine tootjalt otse tarbijale või
jaekaubandusettevõtjale, kes turustab need tooted otse tarbijale (edaspidi *otseturustamine*)

Helmi Sipalova
Ilja Böstrov
Mark Sumnikov
Tiina Randvoo
Maie Bruus
Andrey Ulukhanijants
Mati Evert
Grigori Blinnikov
Vitali Ossipenko
Nina Baranina
Peeter Tõnismäe
Vadim Ivanov
Mati Kärmas
Anatoli Filippov
Aivo Kähr

3. TÖÖRÜHM

Kalandusega seotud turismi arendamine ja rannakülade taaselustamine;

Tegevuste mitmekesistamine;

Kaisa Tammoja
Boriss Rõsov
Janno Tomson
Taavi Pirk
Jüri Vooder (vallavanem)
Mati Kepp
Kalev Kurs
Kuuno Tell
Mati Kärmas
Lii Liisvelt

**7.2. Strateegia koostamises osalenud isikud ja asutused**

Jrk nr.	Nimi	Asutus
1	Urmas Pirk	PKAK, PAKL
2	Jüri Morozov	Saare Vallavalitsus
3	Teet Helm	Räpina Vallavalitsus
4	Margus Narusing	OÜ Latikas, OÜ Empreste, MTÜ Mehikoorma Arendajate Selts, Meeksi Vallavolikogu
5	Priit Saksing	Peipsi Kalurite Ühendus
6	Jüri Vooder	Kasepää Vallavalitsus
7	Jüri Vooder	OÜ Omedu Rand
8	Tiina Randvoo	OÜ Latikas, MTÜ Mehikoorma Arendajate Selts
9	Boriss Rõzov	Meeksi Vallavalitsus
10	Vadim Ivanov	OÜ Peipus, MTÜ Vasknarva Rand, Alajõe Vallavolikogu
11	Kuuno Tell	Tell-Line Grupp OÜ
12	Anatoli Filippov	AS Peipsi Kalamees
13	Grigori Blinnikov	OÜ Katroni
14	Joszef Weinrauch	Pala Vallavalitsus
15	Urmas Astel	Palamuse Vallavalitsus
16	Ilja Bõstrov	OÜ Peipsi Kalatööstus
17	Taavi Pirk	OÜ Pootsman P.T, Pala Vallavolikogu
18	Aivo Kähr	OÜ Kalameister
19	Urmas Soosalu	Lohusuu Vallavalitsus
20	Toivo Kivi	T.R Tamme Auto OÜ, Lohusuu Vallavolikogu
21	Fjodor Maspanov	Peipsirannik
22	Ene Ilves	PÕM
23	Peeter Tõnismäe	PÕM
24	Fjodor Plesankov	AS Kallaste Kalur
25	Mati Kärmas	Udu Talu
26	Mati Kepp	Mustvee Linnavalitus
27	Janno Tomson	Alatskivi Vallavolikogu
28	Andrey Ulukhaniyants	OÜ Kalma Kaubandus, OÜ Kalma Kala
29	Väino Vaino	TÜ EMI, FIE
30	Mihhail Guz	OÜ Mif Laine
31	Dimitri Guz	OÜ Mif Laine



32	Maie Bruus	Järveääre Talu
33	Valter Raja	OÜ Luua Grupp
34	Are Kurss	OÜ Peipsi Grupp Holding
35	Kaimur Nurk	FIE
36	Kalev Kurs	Tabivere Vallavalitsus
37	Harles Kaup	Veterinaarkeskus
38	Ernst Rosk	FIE
39	Mati Evert	Evemar AS
40	Pille Rannik	Kasepää Vallavaitsus
41	Kalev Tamm	AER Autoservis
42	Andrus Eiser	AER Autoservis
43	Mart Meeru	OÜ Töörõõm
44	Priit Kaljund	OÜ Peipsi Puhkemajandus
45	Kalev Karu	Pala Vallavalitsus
46	Heiko Taim	FIE
47	Rain Torga	OÜ Raitor
48	Raivo Tralla	Torma Spordiklubi
49	Margo Hunt	OÜ PHL
50	Enn Linth	Veelõbud OÜ
51	Vaido Kalm	OÜ Picea Grupp
52	Kaisa Tammoja	Räpina Vallavalitsus
53	Paul Kärberg	OÜ Peipsi Grupp Holding
54	Sergei Asmus	OÜ Peipsi Grupp
55	Kalle Bruus	Järveääre Talu
56	Inna Kitsing	MTÜ Jõgevamaa Omavalitsuste Aktiviseerimiskeskus
57	Andres Hollas	TÜ Salo-Kala
58	Andrus Lode	OÜ Berryfarming
59	Andrus Toss	Tudulinna Vallavaitsus
60	Kaido Vagistõm	MTÜ Harju Kalandusühing
61	Taavi Voogt	Villa Maarika OÜ
62	Natalja Prohhorova	OÜ Distlino
63	Vitali Borodin	Alajõe Vallavalitsus
64	Heli Smigelskene	Tudulinna Vallavalitsus
65	Jekaterina Ivanova	Alajõe Vallavalitsus
66	Aleksander Kruglov	Rannapungerja külavanem
67	Jaak Reinmets	Eesti Väikesadamate Liit



68	Tea Pärnik	Tartumaa Keskkonnateenistus
69	Mariina Hiiob	Tartumaa Keskkonnateenistus
70	Aimar Rakko	Tartumaa Keskkonnateenistus
71	Katrin Rajamäe	SA Jõgevamaa Arendus ja Ettevõtlus Keskus
72	Tõnis Saariste	Keskkonna Inspeksioon
73	Meelis Tomberg	OÜ Voore Külalistemaja
74	Lembit Mangulson	Mustvee Linnavalitsus
75	Viktor Gussev	Mustvee Külalistemaja
76	Marek Nermann	OÜ Procom Investeeringud
77	Priit Kalling	Hansu Turismitalu
78	Marja Korpimäki	Marja Maailm OÜ
79	Eva Saar	Räpina Vallavalitsus
80	Heldur Kotov	MTÜ Lobotka külaselts
81	Jaan Purge	Räpina Vallavalitsus
82	Grigori Aganitsev	OÜ Järvetähe
83	Heiki Konsa	FIE
84	Riina Kalda	FIE
85	Heino Saar	FIE
86	Argo Hindo	FIE
87	Lembit Ojamaa	FIE
88	Manivald Evert	FIE
89	Rein Nadel	FIE
90	Mark Sumnikov	OÜ Profit Pluss
91	German Bestsatsnõi	Germani Talu
92	Lembit Orasson	FIE
93	Inge Hirmo	Mikitamäe Vallavalitsus
94	Tiiu Kalling	OÜ Valerii



7.3. Strateegia kinnitmise protokoll koopia

7.4. Lisamaterjalid